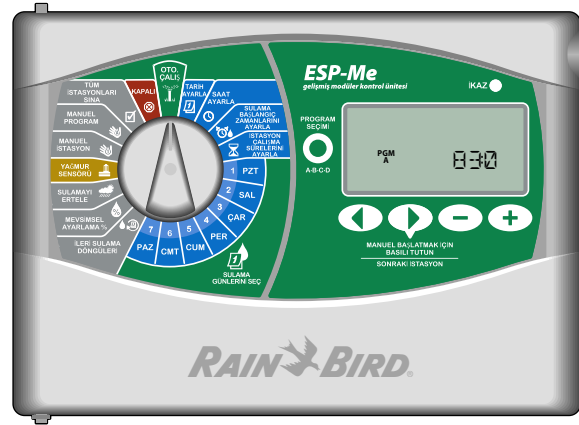


# RAIN BIRD®

## ESP-Me gelişmiş modüler kontrol ünitesi Kullanma Kılavuzu



## Semboller



**DİKKAT:** Bu sembol, kullanıcıyı sulama verimliliğini veya kontrol ünitesinin çalışmasını ciddi biçimde etkileyebilecek durumlar veya önemli talimatlar konusunda uyararak içindir.



**KADRAN:** Bu sembol, ilgili bölümdeki talimatların uygulanabilmesi için kullanıcının kontrol ünitesi üzerindeki kadranı uygun konuma getirmesi gerektiğini belirtir.



**NOT:** Bu sembol, kullanıcıyı çalıştırma işlevselliği, montaj veya bakım ile ilgili önemli talimatlar konusunda uyararak içindir.



**TEKRARLA:** Bu sembol, kontrol ünitesinin programlanma sürecinin devam ettirilebilmesi veya tamamlanabilmesi için önceki adımların tekrarlanması gerekebileceğini belirtir.



**ÖZEL NİTELİK VAR:** Bu sembol, kadran konumu için bir Özel Niteliğin var olduğunu belirtir. Daha fazla ayrıntı için, İleri Düzey Kullanıcı Kılavuzu'nun Özel Nitelikler bölümüne bakın.



**UYARI:** Bu sembol, kullanıcıyı elektrik çarpması, radyasyona maruz kalma riski veya diğer tehlikeleri doğurabilecek elektrik veya elektromanyetik enerjinin varlığı konusunda uyarır.

## Güvenlik Bilgileri



**UYARI:** Tarih ve saat bilgileri, bittiğinde yerel düzenlemelere uygun olarak elden çıkarılması gereken lityum bir pil sayesinde saklanır.



**UYARI:** Yalnızca Rain Bird onaylı yardımcı cihazları kullanın. Onaysız cihazlar kontrol ünitesine zarar verebilir ve garantiyi bozabilir. Uyumlu cihazların listesini şu adreste görebilirsiniz:  
[www.rainbird.com/controllersupport](http://www.rainbird.com/controllersupport)



**UYARI:** Vana kabloları (istasyon veya solenoid vanalar olarak da bilinir) başka kablolarla (örn. peyzaj aydınlatması veya diğer "düşük gerilimli" sistemler ya da "yüksek gerilimli" enerji için kullanılan kablolar) yanyana yerleştirildiğinde veya aynı kablo kanalını paylaştığında özel önlemler almanız gerekir. Kurulum sırasında kablo yalıtımının zarar görmemesine dikkat ederek iletkenlerin birbirine temas etmediğinden ve izole edildiklerinden emin olun. Vana kabloları ve diğer güç kaynakları arasındaki kısa devreler kontrol ünitesine zarar verebilir ve yangın riski oluşturabilir.



**NOT:** Cihazın kullanımı hakkında güvenlikle sorumlu bir kişi tarafından gözetim veya yönlendirme sağlanmadıkça, bu cihaz (çocuklar dahil) düşük fiziksel, duyuşsal veya zihinsel becerilere sahip veya yeterli deneyim veya bilgisi olmayan kişiler tarafından kullanılmamalıdır.

Çocukların cihaz ile oynamaması temin edilecek şekilde kontrol edilmesi gerekmektedir.

## Elektronik Atıkların Elden Çıkarılması



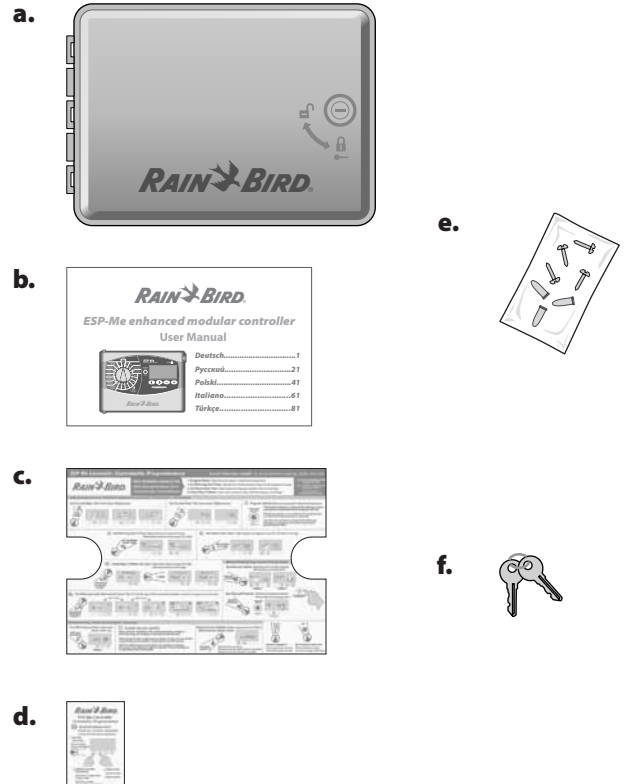
Avrupa Direktifi 2002/96/CE ve EURONORM EN50419:2005'e uygun olan bu cihaz evsel atıklarla birlikte çöpe atılmamalıdır. Bu cihazın geri kazanılabilmesi için doğru ve dikkatli bir ayırma işleminden geçmesi gerekir.

Kutu İçeriğini Kontrol Edin .....	III
<b>Giriş</b>	
Rain Bird'e Hoş Geldiniz.....	1
<b>ESP-Me Kontrol Ünitesi .....</b>	<b>1</b>
Kontrol Ünitesi Özellikleri.....	1
Kontroller ve Göstergeler .....	1
<b>Gelişmiş Seçenekler</b>	
<b>Mevsimsel Ayarlama .....</b>	<b>2</b>
<b>Sulamayı Ertele .....</b>	<b>2</b>
<b>Yağmur Sensörü.....</b>	<b>2</b>
<b>Montaj</b>	
<b>Kurulum Kontrol Listesi .....</b>	<b>3</b>
<b>Montaj Aletlerini Toplayın .....</b>	<b>3</b>
<b>Kontrol Ünitesi Monte Edin .....</b>	<b>3</b>
Yer Seçin .....	3
Delik Kapatma Parçalarını Çıkarın .....	3
Kontrol Ünitesi Monte Edin.....	4
<b>Elektriği Bağlayın.....</b>	<b>4</b>
<b>İstasyon Genişletme Modülleri.....</b>	<b>5</b>
Modül Seçenekleri.....	5
Modülleri Takın.....	5
İstasyon Numaralandırma.....	5
Modül Yapılandırma .....	6

<b>Kablo Bağlantıları .....</b>	<b>6</b>
Vanaları Bağlayın .....	6
Ana Vanayı Bağlayın.....	7
Pompa Start Rölesini Bağlayın .....	7
Opsiyonel Yağmur Sensörünü Bağlayın (Kablolu veya Kablosuz) .....	8
Yağmur Sensörünü Etkin Olarak Ayarlayın (yağmur sensörü takıldıktan ve arka düzlemdeki jumper teli çıkardıktan sonra) .....	9
<b>Opsiyonel Özellikler</b>	
<b>Opsiyonel Aksesuarı Bağlayın .....</b>	<b>10</b>
<b>Uzaktan Programlama .....</b>	<b>10</b>
<b>Sorun Giderme</b>	
<b>Pil Ömrü .....</b>	<b>11</b>
<b>Sıfırlama Düğmesi .....</b>	<b>11</b>
<b>Hata Algılama .....</b>	<b>11</b>
Programlama Hataları (yanıp sönen LED).....	11
Elektrikle İlgili Hatalar (yanıp sönmeyen LED).....	11
Elektrik Hatası Alarmlarını Kaldırmak .....	11
<b>Sık Sorulan Sorular .....</b>	<b>12</b>
<b>Elektrikle İlgili Sorunlar (LED sürekli yanar).....</b>	<b>13</b>

## Kutu İçeriğini Kontrol Edin

- ESP-Me Kontrol Ünitesi
- Kullanma Kılavuzu
- Hızlı Başvuru Kılavuzu/Programlama Şeması (kontrol ünitesi kapağının içindedir)
- Özel Nitelikler Kartı
- Montaj Parçaları
- Kapak Anahtarları



# Giriş

## Rain Bird'e Hoş Geldiniz

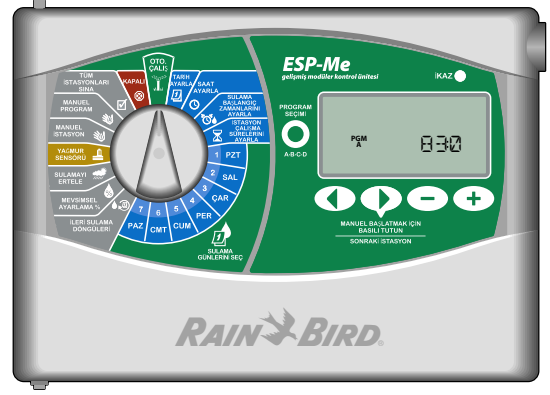
Rain Bird ESP-Me Modüler Kontrol Ünitesi'ni seçtiğiniz için teşekkür ederiz.

70 yılı aşkın bir süredir dünyanın en iyi sulama uygulamacıları, dünyanın en yüksek kaliteli ürün ve hizmetleri için Rain Bird'ü tercih ediyor.

## ESP-Me Kontrol Ünitesi

### Kontrol Ünitesi Özellikleri

- 3 veya 6 istasyonlu modüllerle 22 istasyona kadar genişletilebilir
- Bir adet ana vana veya pompa start rölesi ve bir adet yağmur sensörünü destekler
- 4 program (A, B, C, D)
- Her program için 6 başlangıç zamanı
- Otomatik alarmlı uyarılar



- Mevsimsel Ayarlama belirli bir programa veya TÜM programlara uygulanabilir (Ayar aralığı %200 - %5 arasındır)
- Sulamayı Ertele (Yağmur Ertelemesi) sulamayı 14 güne kadar önleyebilir
- Manuel Su İstasyonu veya Programı Sulama özelliği belirli bir istasyonun veya tüm programın anında sulanmasına olanak tanır
- Tüm İstasyonları Sına
- Programa Göre Toplam Çalışma Süresi Hesaplayıcı
- İstasyona Göre Sensörü Devre Dışı Bırakma

## Kontroller ve Göstergeler ESP-Me Kontrol Ünitesi'nin işletimle ilgili önemli özellikleri:

**Tüm İstasyonları Sına**  
Kadranı çevirerek programlama işlevlerini seçin.

**Manuel Sulama**  
Kadranı çevirerek programlama işlevlerini seçin.

**Yağmur Sensörü**  
Tüm programlar için geçerlidir ancak istenilen istasyonlar atlanabilir.

**Sulamayı Ertele**  
14 güne kadar.

**Mevsimsel Ayarlama**  
Ayarlama değeri %5 - %200

**Sulama Günleri Seçeneği**  
Gün, Tek, Çift veya Döngüsel.

**Programlama Kadranı**  
Kadranı çevirerek programlama işlevlerini seçin.

**Sulama Başlangıç Zamanları**  
Program başına 6

**İstasyon Çalışma Sürelerini Ayarla**  
1 dakika - 6 saat

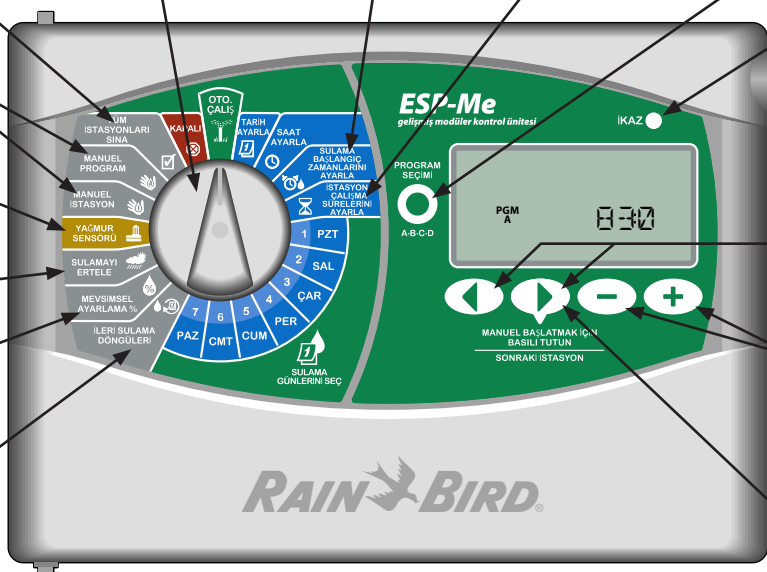
**Program Seçimi Düğmesi**  
A, B, C veya D Sulama Programlarını seçin.

**İkaz Göstergesi**  
Alarm durumu söz konusu olduğunda sürekli yanar veya yanıp söner.

**Geri/İleri Düğmeleri**  
Programlama seçeneklerini belirler.

**- / + Düğmeleri**  
Program ayarlarını ayarlar. (Ayarlamayı hızlı yapmak için - veya + düğmesine BASILI TUTUN).

**Başlatmak İçin Basılı Tutun**  
Manuel sulama.

The image shows the front panel of the ESP-Me control unit with various controls and indicators. The panel is green and white with the Rain Bird logo at the bottom. The dial has sections for 'TÜM İSTASYONLARI SINA', 'MANUEL PROGRAM', 'MANUEL İSTASYON', 'YAĞMUR SENSÖRÜ', 'SULAMAYI ERTELE', 'MEVSİMSEL AYARLAMA', and 'İLİERİ SULAMA DÖNGÜLERİ'. The digital display shows 'PGM A' and '8:30'. Below the display are buttons for 'MANUEL BAŞLATMAK İÇİN BASILI TUTUN' and 'SONRAKI İSTASYON'. The panel is labeled 'ESP-Me gelişmiş modüler kontrol ünitesi' and 'RAIN BIRD'.

ESP-Me Kontrol Ünitesi Ön Paneli

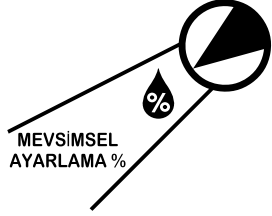
## Gelişmiş Seçenekler

Temel Kurulum için, kontrol ünitesi kapağının içindeki Hızlı Başvuru Kılavuzu'na bakın.



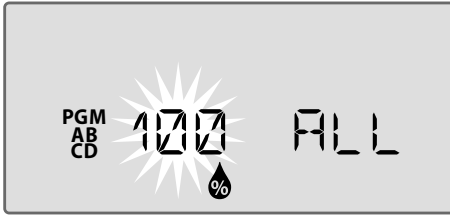
### Mevsimsel Ayarlama

Mevsimsel hava durumuna göre sulama süresini artırın veya azaltın.



1. Kadranı **Mevsimsel Ayarlama %** simgesine getirin.

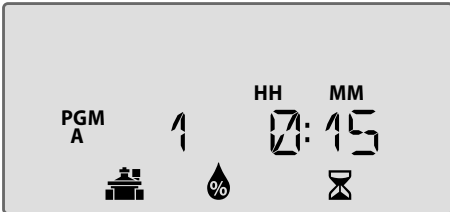
2. Mevsimsel Ayarlama yüzde ayarını artırmak veya azaltmak için **-** veya **+** düğmesine basın (%5-200).



3. Ayar tüm programlara uygulanmayacaksa, istediğiniz programı seçmek için **Program Seçimi** düğmesine basın.



**NOT:** Görüntülenen çalışma sürelerine yapılmış olan mevsimsel ayarlama da dahildir. Örnek: 1. İstasyonun çalışma süresi 10 dakikaya ayarlıdır. Programın Mevsimsel Ayarlanmış değeri %150'ye ayarlanır. Yeni çalışma süresi 10 dakika x %150 = 15 dakikadır.

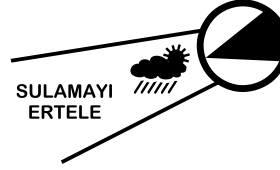


**NOT:** Manuel İstasyon veya Program çalıştırdığınızda Mevsimsel Ayarlama değeri kullanılır.



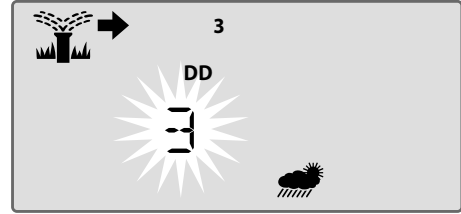
### Sulamayı Ertele

Yağmur veya başka bir nedenle sulamaya gerek olmadığına sulamayı erteleyebilirsiniz.



1. Kadranı **Sulamayı Ertele** simgesine getirin.

2. Sonraki kalan sulama günleri ekranda güncellenerek sulamaya ne zaman devam edileceğini gösterene kadar **-** veya **+** düğmesine basarak **KALAN GÜNLERİ** ayarlayın.

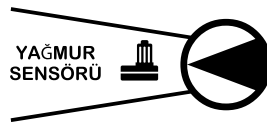


### Yağmur Sensörü

Kontrol ünitesini yağmur sensörüne uyacak veya onu göz ardı edecek şekilde ayarlayın.

**SF** ÖZEL NİTELİK VAR

Yağmur Sensörü ayarı tüm programlara uygulanır; programa özel değildir. Ancak, istediğiniz istasyonu sensörü Baypaslayacak (Göz ardı edecek) şekilde ayarlayabilirsiniz. Daha fazla ayrıntı için, Özel Nitelikler kartına veya İleri Düzey Kullanıcı Kılavuzu'na bakın.



1. Kadranı **Yağmur Sensörü**'ne getirin.

2. **ETKİN** veya **BAYPAS'I** seçmek için **-** veya **+** düğmesine basın.



# Montaj

## Kurulum Kontrol Listesi

ESP-Me kontrol ünitesini ilk defa kurarken, aşağıdaki adımları sırasıyla takip etmeniz önerilir.

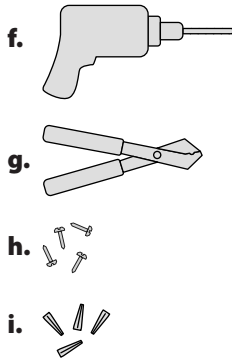
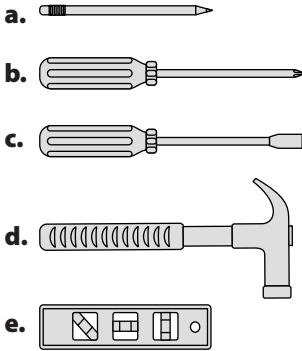
**Her adımın yanında bir onay kutusu verilmiştir:**

- Paket içeriğini kontrol et (bkz. sayfa III)
- Montaj aletlerini topla (aşağıya bakın)
- Yer seç
- Kontrol ünitesini monte et
- Kontrol ünitesi gücünü bağla
- İstasyon modüllerini tak (opsiyonel)
- Alan kablolarını bağla
- Kurulumu tamamla

## Montaj Aletlerini Toplayın

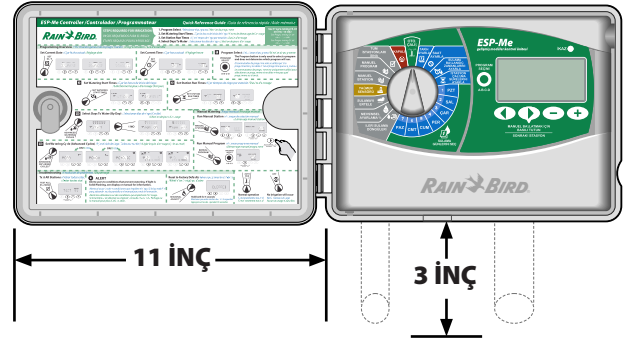
Kurulumu başlamadan önce aşağıdaki alet ve malzemeleri toplayin:

- a. İşaret kalemi
- b. Yıldız tornavida (#1, #2, #3 uçlu)
- c. Düz uçlu tornavida
- d. Çekiç
- e. Terazi
- f. Matkap ve matkap ucu (#8 vidalar için)
- g. Kablo Soyucu
- h. Montaj Vidaları (pakete dahildir)
- i. Duvar Dübelleri (gerekirse)



## Kontrol Ünitesi Monte Edin

### Yer Seçin

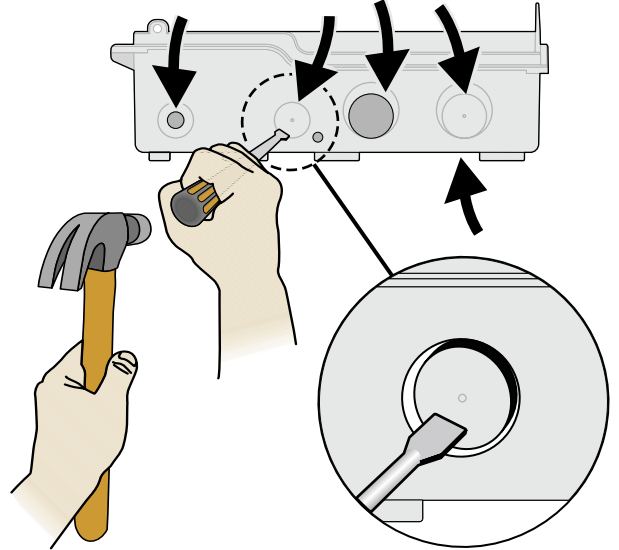


**KONTROL ÜNİTESİNİ ELEKTRİK GÜÇ KAYNAĞINA GEREKEN YAKINLIKTA KURUN**

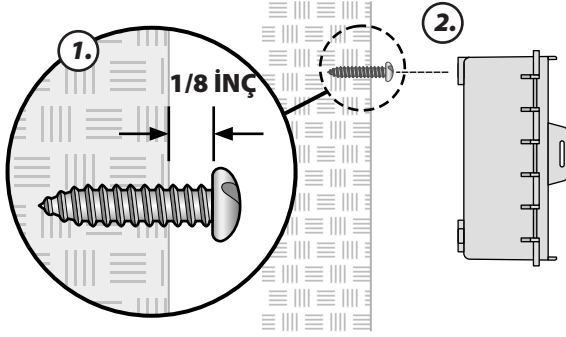
**NOT:** Çalışma sıcaklığı aralığı 14°F ila +149°F (-10°C ila +65°C).

## Delik Kapatma Parçalarını Çıkarın

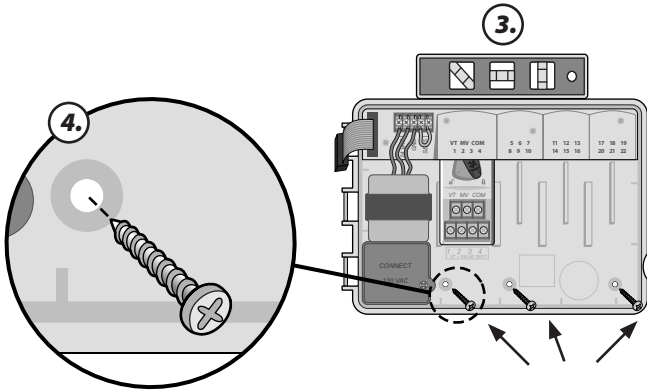
**OPSIYONEL**



## Kontrol Ünitesi Monte Edin



**!** **NOT:** Gerekirse duvar dübeli kullanın (pakete dahil değildir).



## Elektriği Bağlayın

**!** **UYARI:** Tüm kablo bağlantılarını tamamlayıp kontrol edene kadar transformatörü veya harici gücü BAĞLAMAYIN.

**!** **UYARI:** Tüm elektrik bağlantıları ve kablaj, yerel inşaat yönetmeliklerine uygun olmalıdır. Bazı inşaat yönetmeliklerinde elektrik bağlantılarının lisanslı veya sertifikalı elektrikçiler tarafından yapılması zorunlu tutulmuştur. Bilgi için lütfen ülkenizdeki inşaat yönetmeliğine başvurun. Kontrol ünitesinin kurulum işlemleri sadece profesyonel kişilerce yapılmalıdır.

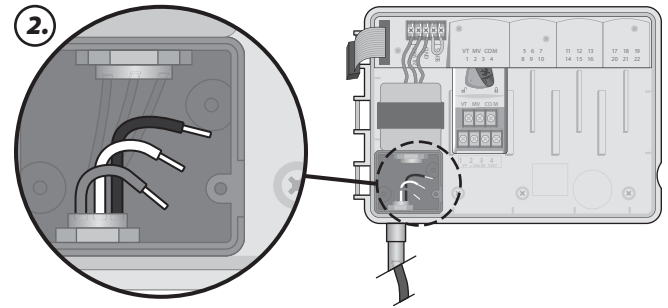
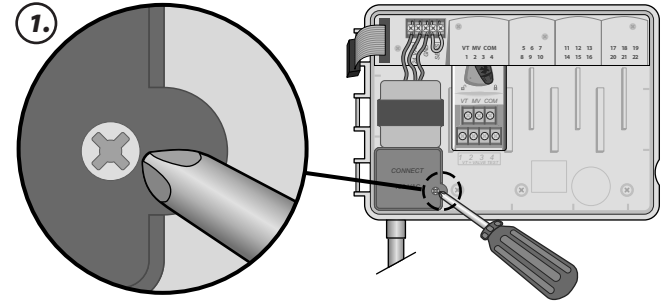
### Elektriksel Özellikler

Giriş gücü	230VAC, 0,2AMP, 50/60 Hz
Çıkış gücü	25,5VAC, 1,0AMP, 50/60 Hz

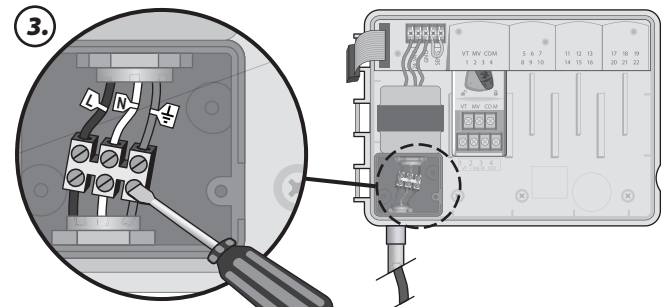
**!** **UYARI:** Elektrik çarpması ağır yaralanma veya ölüme neden olabilir. Güç kablolarını bağlamadan önce güç kaynağının KAPALI olduğundan emin olun.

### Güç Kablosu Bağlantıları 230 VAC (Uluslararası)

Siyah besleme kablosu (akımlı) "L" etiketli siyah transformatör kablosuna  
Mavi besleme kablosu (nötr) "N" etiketli mavi transformatör kablosuna  
Sarı çizgili yeşil besleme kablosu (toprak) sarı çizgili yeşil transformatör kablosuna (  $\perp$  )



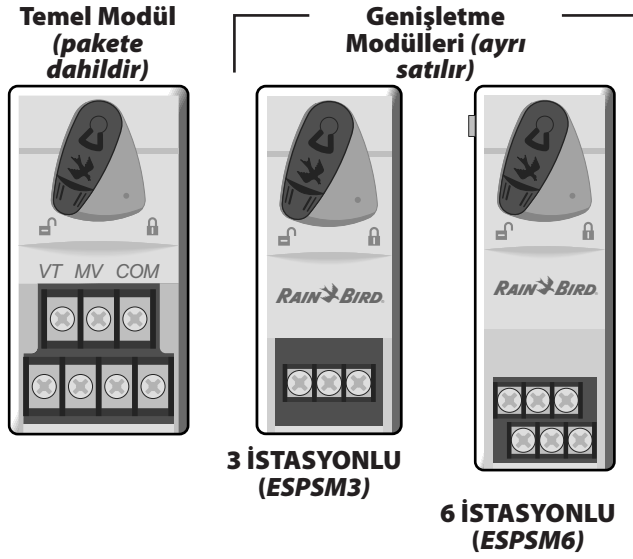
**!** **UYARI:** Yüksek akım koruması sağlanması için toprak kablosunun bağlanması şarttır. Ana gerilimi kontrol ünitesine bağlamak için sabit kablo kanalı kullanılmalıdır.



# İstasyon Genişletme Modülleri

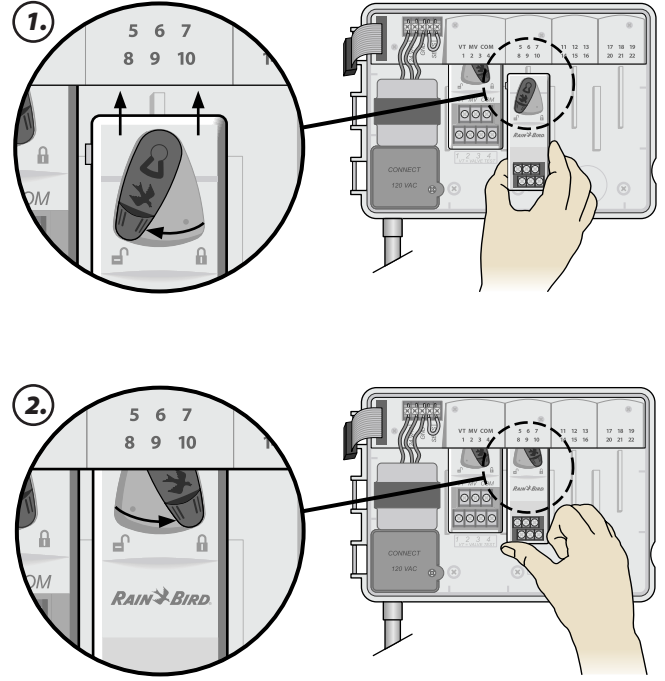
Ek İstasyon Modülleriyle istasyon sayısı 22'ye kadar çıkartılabilir.

## Modül Seçenekleri



- ! **NOT:** 6 istasyonlu modül yalnızca ESP-Me ile uyumludur. Eski kontrol ünitesi modelleriyle uyumlu değildir.
- ! **NOT:** İdeal istasyon sıralaması için 6 istasyonlu modülün daima 2. bölüme takılması önerilir. Daha fazla bilgi için İstasyon Numaralandırma bölümüne bakın.

## Modülleri Takın

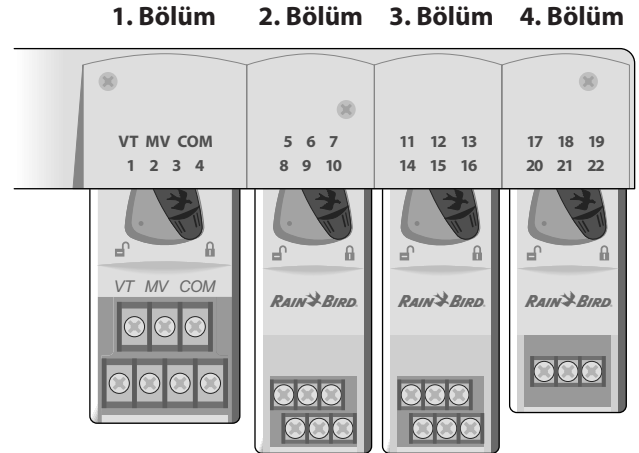


## İstasyon Numaralandırma

### Sabit İstasyon Numaralandırma Tanımı

Bu kontrol ünitesi, Sabit İstasyon Numaralandırma ile yapılandırılmıştır. Her bölüm bir adet 6 istasyonlu modül takılabilecek ve 2., 3. veya 4. Bölümlere 6 istasyonlu modül TAKILMAMIŞSA, gelecekte takılma ihtimaline karşı istasyon numarasını koruyacak şekilde düzenlenmiştir.

İstasyon numaraları şu şekilde önceden atanmıştır:



19 İstasyonlu Optimum Kurulum Örneği



## Modül Yapılandırma

### Doğru Yapılandırma Neden Çok Önemli

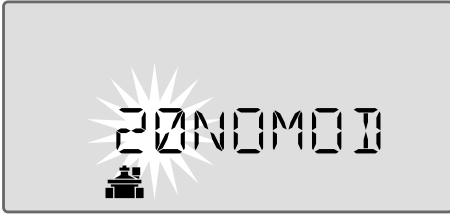
İstasyon numara boşluğu bırakılmış kurulum örneği:

- Toplam 19 istasyon kurulmuştur.
- Temel Modül, 1. Bölüme kurulmuş ve 1 ila 4 arasındaki istasyonları kullanmaktadır.
- 2. ve 3. Bölümlere birer tane 6 İstasyonlu Genişletme Modülü takılmıştır.
- 4. Bölüme 3 İstasyonlu modül takılmıştır ve 17 ila 19 numaralı istasyonları kullanmaktadır.

4. Bölüme 3 İstasyonlu modül takıldığından, yalnızca o bölüme atanmış ilk üç istasyon numarası kullanılacak ve kullanılmayan numaralar ileride kullanım için korunacaktır.

Programlama sırasında kontrol ünitesi kullanılmayan istasyon numaralarını atlayarak istasyon numaraları arasında boşluk oluşturacaktır.

Örneğimizde 3 İstasyonlu modül 4. Bölüme takılmıştı, dolayısıyla 20-22 numaralı istasyonlar programlanmayacaktır. Programlama sırasında eksik istasyonlar ekranda 20NOMOD, 21NOMOD vb. şekilde gösterilecektir.



20. İstasyonun (ve 21-22'nin) kullanılmadığını ve programlanmayacağını belirtmek üzere ekranda "20NOMOD" ifadesi belirecek ve "20" ifadesi yanıp sönecektir.

- !** **NOT:** İstasyon numaraları arasındaki boşluk, kontrol ünitesinin düzgün şekilde çalışmasını önlemez. Yalnızca istasyon numaralandırmasını etkiler. Kontrol ünitesi, programlama sırasında, AC gücüne bağlıyken, modül takılı olmayan yani kullanılmayan istasyonları atlar.

## Kablo Bağlantıları

*Her istasyonun vana kablolarını ve bir adet (opsiyonel) Ana Vana, Pompa Start Rölesi veya Yağmur Sensörünün vana kablolarını bağlayın.*

### Vanaları Bağlayın

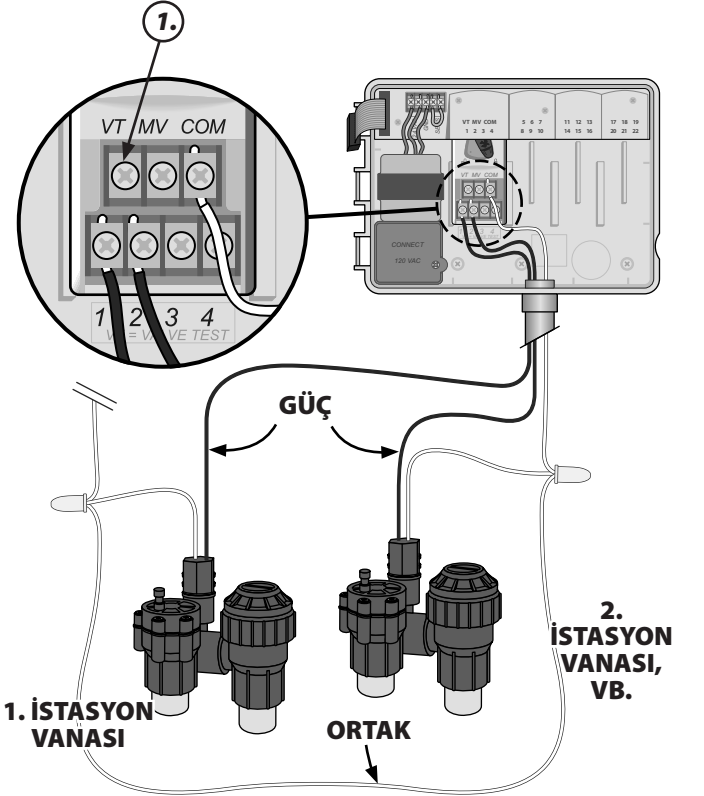


**DİKKAT:** Vana kablolarını güç kablolarıyla aynı delikten geçirmeyin.

1. Vana Testi yapmak için, ortak kabloyu "COM" terminaline, güç kablosunu da "VT" terminaline bağlayın. Vana derhal "AÇIK" konuma gelecektir.



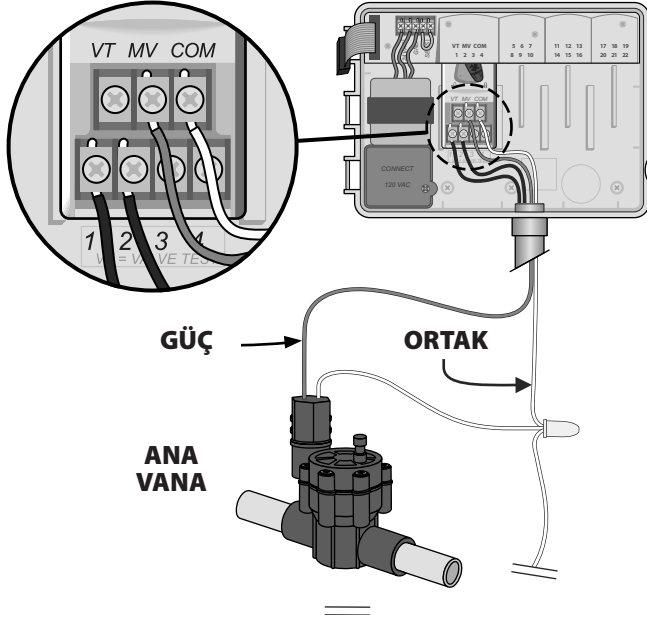
**UYARI:** "VT" terminalinin elektriği daima "AÇIK"tır.



## Ana Vanayı Bağlayın

ESP-Me kontrol ünitesine opsiyonel bir Ana Vana bağlayabilirsiniz.

**⚠ DİKKAT:** Ana vana kablolarını güç kablolarıyla aynı delikten geçirmeyin.



## Pompa Start Rölesini Bağlayın

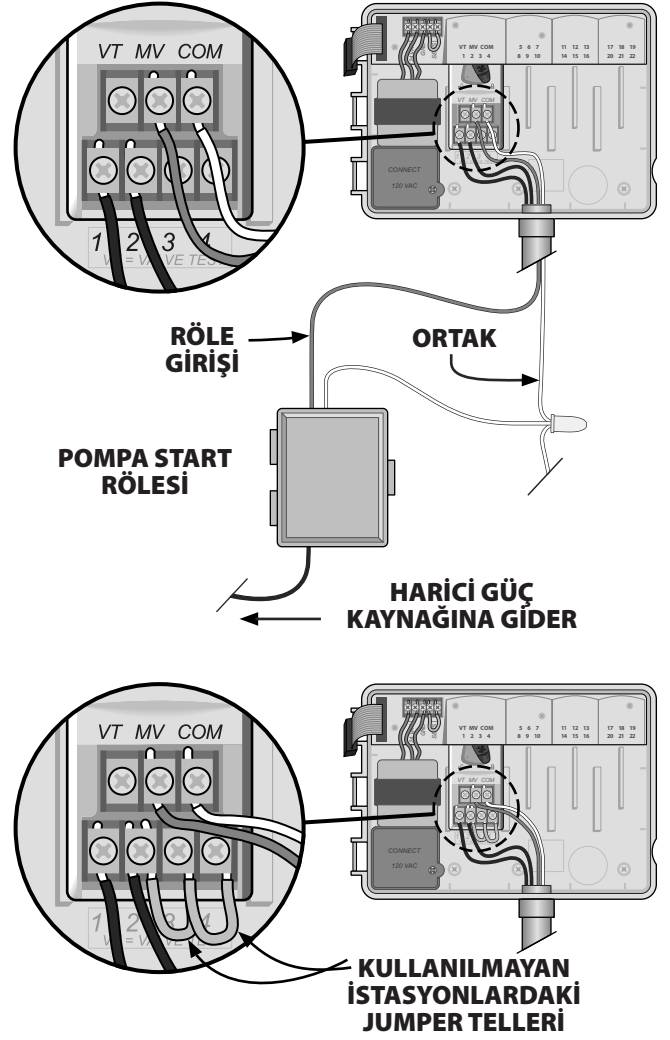
ESP-Me kontrol ünitesine opsiyonel bir Pompa Start Rölesi bağlayabilirsiniz.

- ⚠ NOT:** ESP-Me kontrol ünitesi, pompaya şebeke elektriği BESLEMEZ.
- ⚠ DİKKAT:** Pompa start rölesi kablolarını güç kablolarıyla aynı delikten geçirmeyin.
- ⚠ NOT:** Kontrol ünitesi en fazla 11VA'lık maksimum Bobin Ani Akımını ve 5VA'lık maksimum Bobin Tutma Akımını kaldırır.

Pompa start rölelerinin en güncel uyumluluk listesi için, web sitemizi ziyaret edin:

[www.rainbird.com/controllersupport](http://www.rainbird.com/controllersupport)

- ⚠ NOT:** Bu kontrol ünitesi, Hunter® PSR22 ve PSR52 ile uyumlu değildir.



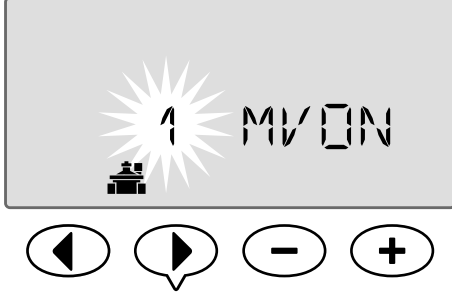
- ⚠ NOT:** A programının varsayılan çalışma süreleri, 1-4 arasındaki istasyonlar için 10 dakikadır.
- ⚠ DİKKAT:** Pompayı boş çalıştırmamak için, kullanılmayan tüm istasyonlarda (modül takılı fakat istasyon teli bağlanmamış) aşağıdakilerden birini yapın:
  - Jumper telini kullanılmayan istasyonlar boyunca bağlayın.
  - İstasyon Çalışma Sürelerini 0'a Ayarlayın.
  - İstasyonu MV'yi Baypas edecek şekilde ayarlayın.

## Bir İstasyon için Ana Vanayı Baypaslama:



İSTASYON  
ÇALIŞMA  
SÜRELERİNİ  
AYARLA

1. Kadranı **İstasyon Çalışma Sürelerini Ayarla**'ya getirin.
2. Aynı anda ◀ ve ▶ düğmelerine **BASILI TUTUN**.
3. İstlenen istasyonu seçmek için ◀ veya ▶ düğmesine basın; ardından **AV AÇIK** veya **AV KAPALI** ayarını yapmak için **- veya +** düğmesine basın.

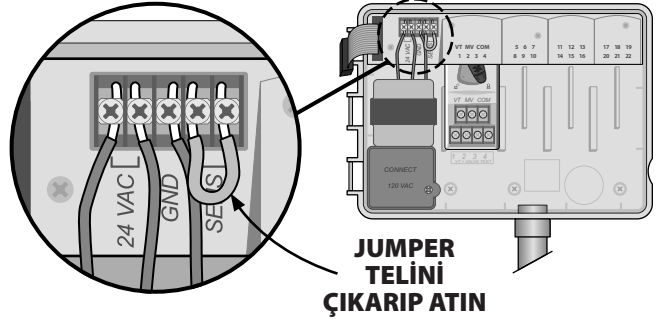


## Opsiyonel Yağmur Sensörünü Bağlayın (Kablolu veya Kablosuz)

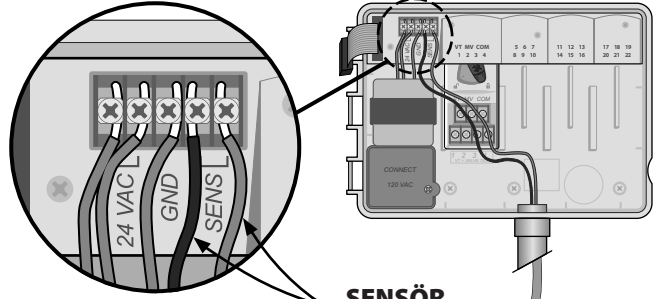
**ESP-Me kontrol ünitesine opsiyonel bir Yağmur Sensörü bağlayabilirsiniz.**

**! NOT:** ESP-Me Kontrol Ünitesi, Normalde Açık yağmur sensörleriyle uyumlu değildir. Normalde Kapalı yağmur sensörleriyle kullanım için tasarlanmıştır.

Terminal şeridinde SENS terminallerindeki sarı renkli jumper telini çıkarıp atın.



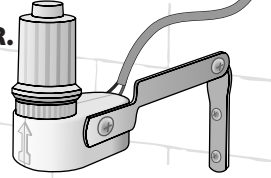
**JUMPER  
TELİNİ  
ÇIKARIP ATIN**



**SENSÖR  
KABLOLARI**

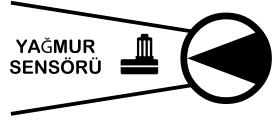
**KABLOLU YAĞMUR  
SENSÖRÜ  
GÖSTERİLMEKTEDİR.**

**OPSİYONEL  
KABLOSUZ  
YAĞMUR  
SENSÖRÜ RAIN  
BIRD MODELİ  
# WR2RC  
VEYA WR2RFC  
MEVCUTTUR**

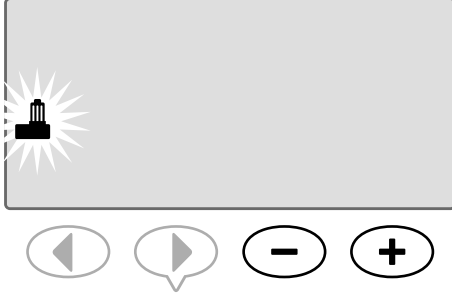


## Yağmur Sensörünü Etkin Olarak Ayarlayın (yağmur sensörü takıldıktan ve arka düzlemdeki jumper teli çıkarıldıktan sonra)

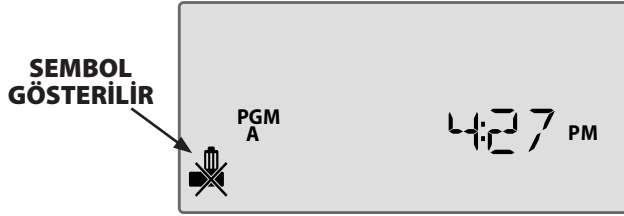
Kontrol ünitesini yağmur sensörüne uyacak şekilde ayarlayın.



1. Kadranı **Yağmur Sensörü**'ne getirin.
2. **ETKİN**'i seçmek için **-** veya **+** düğmesine basın.



Yağmur Sensörü **BAYPAS**'a ayarlandığında yağmur sensörü sembolü **OTO. ÇALIŞ** veya **KAPALI**'da görüntülenir.



Yağmur Sensörü **ETKİN** olarak ayarlandığında, herhangi bir sembol görüntülenmez.



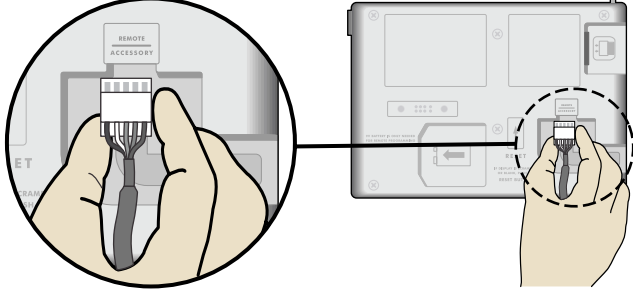
**!** **NOT:** Daha fazla bilgi için, İleri Düzey Kullanıcı Kılavuzu'nun Gelişmiş Seçenekler bölümündeki Yağmur Sensörü kısmına bakın.

**!** **NOT:** Sulama yağmur nedeniyle ertelendiğinde İkaz ışığı söner.

## Opsiyonel Özellikler

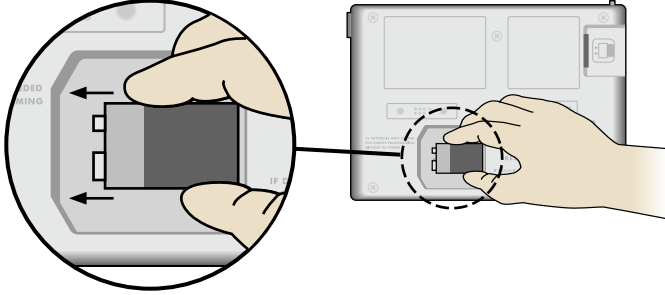
### Opsiyonel Aksesuarı Bağlayın

- !** **NOT:** 5 pimli aksesuar bağlantı noktasına yalnızca Rain Bird onaylı cihazları takın. Onaysız cihazlar kontrol ünitesine zarar verebilir ve garantiyi bozabilir.



### Uzaktan Programlama

**Ön paneli pil gücüyle uzaktan programlayın.**



- !** **NOT:** 12 saat içinde AC güç kaynağına bağlanmadığı takdirde pilin gücü tükenir. Pil, bu kontrol ünitesinin çalışması için zorunlu DEĞİLDİR. Saat/Tarih ve programlar dahili olarak kaydedilir.

## Sorun Giderme

### Pil Ömrü

Uzaktan programlama için 9V'lık pil kullanıyorsanız ve ekranda sürekli "--- --" görünüyorsa, pili değiştirin.

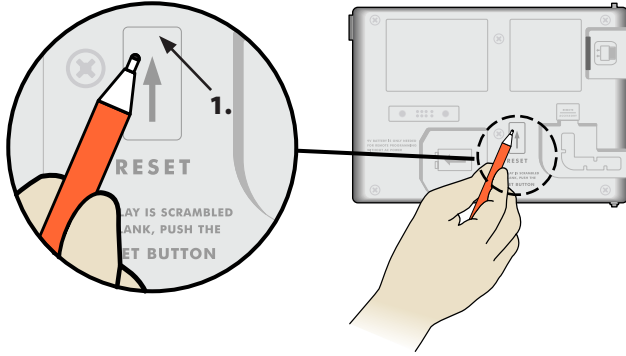
### Sıfırlama Düğmesi

**Kontrol ünitesi düzgün şekilde çalışmıyorsa SIFIRLAMA düğmesine basın.**

Sıfırlama düğmesi, kontrol ünitesini sıfırlar. Etkin durumdaki sulama iptal edilir ancak önceden programlanmış tüm sulama programları bellekte kayıtlı kalır. Sulama bir sonraki programlı Başlangıç Zamanında devam eder.

**1.** Erişim deliğine küçük bir alet sokun ve kontrol ünitesi sıfırlanana kadar basın.

**!** **NOT:** Sıfırlama düğmesine basmak için kalem veya tükenmez kalem gibi metal olmayan bir nesne kullanmanızı öneririz.



## Hata Algılama

ESP-Me kontrol ünitesi, önemli programlama hatalarında veya kısa devre algılandığında otomatik olarak alarm verebilen dahili bir hata algılama özelliğine sahiptir.

ESP-Me kontrol ünitesindeki İkaz LED ışığı, alarm durumunu belirtmek için yanar:

İKAZ

### Programlama Hataları (yanıp sönen LED)

Hata	İkaz LED'i	Ekrandaki Hata Mesajı
Başlangıç Zamanı ayarlanmadı	YANIP SÖNER	BAŞLANGIÇ ZAMANI YOK
Çalışma Süresi ayarlanmadı	YANIP SÖNER	ÇALIŞMA SÜRESİ YOK
Sulama Günü ayarlanmadı	YANIP SÖNER	SULAMA GÜNÜ YOK

ESP-Me kontrol ünitesi, hata düzeltildiğinde ikazı sıfırlar veya kaldırır.

**!** **NOT:** Ekranda İkaz mesajı görüntülenebilmesi için kadranın OTO. ÇALIŞ konumunda olması şarttır.

### Elektrikle İlgili Hatalar (yanıp sönmeyen LED)

Hata	İkaz LED'i	Ekrandaki Hata Mesajı
Ana Vana kısa devresi	SÜREKLİ YANAR	ANA VANA/POMPA KABLOSUNDA KISA DEVRE VEYA YÜKSEK AKIM
İstasyon kısa devresi	SÜREKLİ YANAR	"X" İSTASYONU KABLOSUNDA KISA DEVRE

Elektrikle ilgili bir hata algılandığında, durumdan etkilenen istasyonun sulaması iptal edilir ve sulama, programda çalışır durumda olan sonraki istasyonda yapılmaya başlanır.

Kontrol ünitesi, sonraki programlı sulamada durumdan etkilenen istasyonu sulamayı yeniden dener. Başarıyla sulama yapılması halinde ilgili istasyonun hata durumu kaldırılır.



### Elektrik Hatası Alarmlarını Kaldırmak

Ekranda hata mesajını görebilmek için kadranı OTO. ÇALIŞ konumuna getirin. Alarmı kaldırmak için, sağ ok düğmesine basın .

## Sık Sorulan Sorular

Sorun	Olası Neden	Olası Çözüm
<b>Ekranda etkin durumda program görünüyor ama sistem sulama yapmıyor.</b>	Su kaynağından su gelmiyordur.	Ana su hattında herhangi bir bozukluk olmadığını ve diğer tüm su besleme hatlarının açık ve çalışır durumda olduğunu kontrol edin.
	Kablo gevşemiştir veya düzgün bağlanmamıştır.	Alan kablolarının, ana vana veya pompa start rölesi kablolarının kontrol ünitesinde ve alanda düzgün bağlandığını kontrol edin.
	Alan kabloları paslanmış veya hasar görmüştür.	Alan kablolarında hasar olup olmadığını kontrol edin ve gerekirse değiştirin. Kablo bağlantılarını kontrol edin ve gerekiyorsa su geçirmez dış kılıflı konnektörlerle değiştirin.
	AC gücü kesilmiştir.	9 voltluk pilin takılı olduğu ve elektrik kesintisi yaşandığı durumlarda, sistem sulama yapmaz ancak programlar etkin olarak görünmeye devam eder.
<b>Ekranda AC YOK mesajı var.</b>	Güç algılanmamıştır.	Devre kesiciyi kontrol edin; ünitenin prize veya güç kaynağına düzgün takılıp takılmadığını kontrol edin.
	Kontrol ünitesi, topraklama devresi şalteri olan bir prize takılmış veya topraklama devresi şalterli bir prize bağlantılı olabilir.	Prize gelen elektriği kontrol edin veya devre kesiciyi sıfırlayın.
<b>Programlanmış programlar başlamıyor.</b>	Bağlı yağmur sensörü devreye girmiş olabilir.	Yağmur sensörünü göz ardı etmek için Yağmur Sensörü'nü BAYPAS'a ayarlayın. Sulamaya devam edilirse, sensör normal çalışıyordu ve başka bir düzeltici eylem gerekmez.
	Bağlı yağmur sensörü düzgün çalışmıyor olabilir.	Yağmur sensörünü kurumaya bırakın veya kontrol ünitesi terminal şeridindeki bağlantısını keserek iki SENS terminalini jumper teliyle birbirine bağlayın veya Baypaslama yapın.
	Yağmur sensörü bağlı değilse, terminal şeridinde iki SENS terminalini birbirine bağlayan jumper teli yerinde olmayabilir veya hasar görmüş olabilir.	Kadranı Sensör Baypası konumuna getirin ve Baypaslama yapın.
<b>Az önce yağmur yağdı ve ikaz ışığı yanmıyor, neden?</b>	Bu normal çalışma durumudur. ESP-Me, yağmur nedeniyle sulamanın kesilmesini bir alarm durumu olarak görmez.	Bu normal çalışma durumudur.

# Elektrikle İlgili Sorunlar (LED sürekli yanar)

Sorun	Olası Neden	Olası Çözüm
Ekranda bir şey yok, görüntü donmuş veya programlamaya izin vermiyor.	Kontrol ünitesine elektrik gitmiyordur.	AC güç kaynağının düzgün bir şekilde bağlı ve çalışır durumda olduğunu kontrol edin.
	Kontrol ünitesinin sıfırlanması gerekir.	Sıfırlama düğmesine basın. Ayrıntılar için, bkz. "Sıfırlama Düğmesi" bölümü.
	Kontrol Ünitesi yüksek akıma maruz kalmış ve elektronik aksamı hasar görmüş olabilir.	Kontrol ünitesi 2 dakikalığına prizden çekin ve kontrol ünitesini yeniden takın. Kalıcı hasar yoksa kontrol ünitesi programlanacak ve normal şekilde çalışmaya devam edecektir.
Otomatik hata algılama özelliği, ikaz LED'ini yakarak ve ekranda hata mesajı görüntüleyerek sorun bildiriyor.	Vana, ana vana veya pompa start rölesi kablolarında kısa devre ya da aşırı yüklenme olmuştur.	Kablo bağlantılarındaki arızayı tespit edin ve giderin. Uyumlu pompa start rölelerine bakın. Ayrıntılar için, bkz. "Pompa Start Rölesini Bağlayın" bölümü.
LED yanıp sönüyor veya sürekli yanıyor, ama ekranda mesaj göremiyorum.	Kadran OTO. ÇALIŞ konumunda değildir.	Kadranı OTO. ÇALIŞ konumuna getirin.

daha fazla bilgi için [www.rainbird.com/controllersupport](http://www.rainbird.com/controllersupport) adresini ziyaret edin



## Uyumluluk Beyanı

Rain Bird Corporation işbu belge ile ESP-Me sulama kontrol ünitesi ailelerinin "Elektromanyetik Uyumluluk" ile ilgili 2004/108/EC sayılı ve "Düşük Gerilim" ile ilgili 2006/95/EC sayılı Avrupa Direktiflerine uygun olduğunu beyan eder.

Yer San Diego

İmza

Adı Soyadı Ryan L. Walker

Pozisyonu Yönetici

## Rain Bird Corporation

970 W. Sierra Madre  
Azusa, California 91702  
U.S.A  
626-963-9311

## Rain Bird Europe

900 rue-Ampere, BP 72000  
13792 Aix-en-Provence  
CEDEX 3 FRANCE  
(33) 04 42 24 44 61

## Rain Bird International, Inc.

145 North Grand Avenue  
Glendora, CA 91741  
U.S.A  
626-963-9311

## Teknik Servisler yalnızca

ABD ve Kanada içindir:  
1 (800) RAINBIRD

[www.rainbird.com](http://www.rainbird.com)

## FCC Bölüm 15

Bu ekipmanın; FCC Yönetmeliği, Bölüm 15 uyarınca B Sınıfı dijital cihazlara ilişkin sınırlara uygun olduğu yapılan testler sonucunda tespit edilmiştir. Bu sınırlar, mesken alanlara yapılan kurulumlarda zararlı parazite karşı makul korumanın sağlanması temelinde tesis edilmiştir. Bu ekipman, radyo frekansı enerjisi oluşturur, kullanır ve bu enerjiyi yayabilir; talimatlara göre kurulmaması ve kullanılmaması halinde radyo iletişimde zararlı parazitlere neden olabilir. Bununla birlikte kurulumda parazitin kesinlikle gerçekleşeceği söylenemez. Ekipmanın radyo veya televizyon yayınında zararlı parazite neden olup olmadığını ekipmanı açıp kapatarak anlayabilirsiniz. Neden olması durumunda, kullanıcının aşağıdaki önlemleri alarak paraziti önlemeye çalışması tavsiye edilir:

- Alıcı antenin yönünü veya yerini değiştirin.
- Ekipman ve alıcı arasındaki mesafeyi artırın.
- Ekipmanı, alıcının bağlı olduğu devreden farklı bir devreye bağlı prize takın.
- Deneyimli bir radyo/TV teknisyeninden yardım isteyin.

Rain Bird Corporation tarafından açıkça onaylanmamış değişiklikler veya modifikasyonlar, kullanıcının ekipmanı çalıştırma yetkisini geçersiz kılabilir. Bu ürün, sistem bileşenleri arasında ekranlı giriş çıkış kabloları ve konnektörlerinin kullanıldığı test koşulları altında FCC sertifikası almıştır. FCC yönetmeliklerine uygunluk açısından kullanıcının ekranlı kablo ve konnektörler kullanması ve bunları düzgün biçimde takması zorunludur.



**Rain Bird Corporation**

6991 East Southpoint Road  
Tucson, AZ 85756  
USA  
Tel: (520) 741-6100  
Faks: (520) 741-6522

**Rain Bird International**

1000 West Sierra Madre Avenue  
Azusa, CA 91702  
USA  
Tel: +1 (626) 963-9311  
Faks: +1 (626) 852-7343

**Rain Bird Europe SNC**

900, rue Ampère, B.P. 72000  
13792 Aix en Provence Cedex 3  
FRANCE  
Tel: (33) 4 42 24 44 61  
Faks: (33) 4 42 24 24 72

**Rain Bird France SNC**

900, rue Ampère, B.P. 72000  
13792 Aix en Provence Cedex 3  
FRANCE  
Tel: (33) 4 42 24 44 61  
Faks: (33) 4 42 24 24 72

**Rain Bird Ibérica. S.A.**

Polígono Ind. Pinares Llanos  
C/ Carpinteros, 12, 2ºC  
28670 Villaviciosa de Odón, Madrid  
ESPAÑA  
Tel: (34) 91 632 48 10  
Faks: (34) 91 632 46 45

**Rain Bird Desutschland GmbH**

Oberjesinger Str. 53  
71083 Herrenberg-Kuppingen  
DEUTSCHLAND  
Tel: (49) 07032 99010  
Faks: (49) 07032 9901 11

**Rain Bird Sverige AB**

Fleningevägen 315  
254 77 Fleninge  
SWEDEN  
Tel: (46) 42 25 04 80  
Faks: (46) 42 20 40 65

**Rain Bird Türkiye**

İstiklal Mahallesi,  
Alemdağ Caddesi, No.262  
34760 Ümraniye İstanbul  
TÜRKİYE  
Tel: (90) 216 443 75 23  
Faks: (90) 216 461 74 52

[www.rainbird.com](http://www.rainbird.com) [www.rainbird.eu](http://www.rainbird.eu)  
1-800-724-6247