

Rain Bird Merkezi Kontrol v8 Harita Kullanım Kılavuzu

İçindekiler

Giriş	2
Gereksinimler	3
Harita Sulama Görünümleri	3
Harita Katmanları	4
Arkaplan Katmanları	4
Arkaplan Dosyaları Nerede Bulunur	5
Şekil Dosyası Katman Stilleri	5
Arkaplan Görüntüleri Olarak Puan Kartları	5
Arkaplan Katman dosyalarının Rain Bird Map'e aktarılması:	6
Sulama Kontrol Katmanları	9
Nokta Katmanları	10
Bağlantı Katmanları	10
Harita Ayarları	11
Sulama Kontrol Sembolleri	11
Program Çalıştırma / Düzenleme Modu	13
Çalıştırma Modu	14
Aktif Program Durumu	15
Düzenleme Modu	16
Geçici Ayarlar	19
Ağaç Görünümlerinde Ayar Durumu	19
Geçici Program / Plan Ayarlarının Uygulanması:	20
Geçici İstasyon Ayarlarının Uygulanması:	20
Harita Üzerindeki Ayar Durumu Görsel Göstergeleri	21
İstasyonların Haritadan Manüel Çalıştırılması	22
Harita Ölçümü Araçları	24
Map Kullanımına İlişkin İpuçları	27
Sulama Sembollerinin Çizilmesine İlişkin İpuçları	29

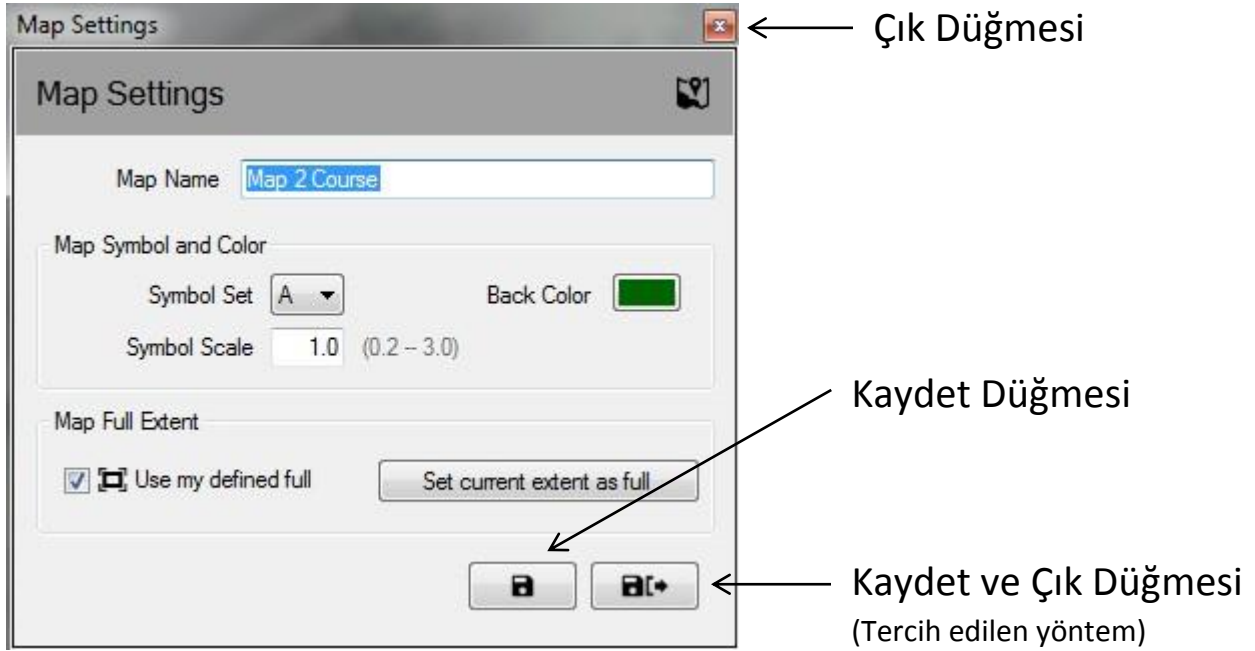
Giriş

Rain Bird Harita iki uygulamadan meydana gelmektedir: Monitor ve Designer.

- Rain Bird Monitor temel olarak sulama sisteminizi saha haritanızdan takip ve kontrol etmenize imkan tanır.
- Rain Bird Map Designer ise temel olarak, arkaplandaki katmanların coğrafi verileri çizilmeksizin kontrol katmanları üzerinde sulama bölümleri için konumlar oluşturulması ve bu konumların değiştirilmesi için kullanılır.

Bu kılavuz Rain Bird Map özelliklerinin kısa açıklamalarını, sulama haritalarının nasıl oluşturulacağı hakkında bilgiler ve Rain Bird Map uygulamalarının çalıştırılması hakkında bazı ipuçları içermektedir.

Map Monitor işlevinin altındaki alt menülerin her biri aşağıda açıklanan ortak işlem düğmelerine sahiptir.



- **Çık Düğmesi** – Son yapılan değişiklikleri kaydetmeden alt menüyü kapatır.
- **Kaydet Düğmesi** – Menüde son yapılan değişiklikleri kaydeder ve ekrandaki harita görünümünü yeniler.
- **Kaydet ve Çık** – En son değişiklikleri kaydeder, alt menüden çıkar ve haritayı yeniler. Rain Bird, değişikliklerinizin daha sonra kullanılmak üzere doğru şekilde kaydedilmesini garanti etmek için bu seçeneği kullanmanızı önerir.

Gereksinimler

Bir haritayı içe aktarmadan veya yeni bir harita oluşturmadan önce Rain Bird merkezi kumanda Ön Bürosunda golf sahası veritabanını oluşturmanız gerekir. Bunun için:

- Tanımlanan alan harfleriyle sulama istasyonlarını tanımlamalı ve istasyon adreslerine kutular ve/veya saha kontrolleri atandığından emin olmalısınız.
- Harita tercihleriyle birlikte sulama programları ve planları oluşturmalısınız.
 - NOT – Bir harita kullanıyorsanız programın hangi harita numarasıyla ilişkilendirildiğini mutlaka tanımlamanız gerekir, aksi takdirde program Harita görünümünde gözükmeyecektir.
- Haritada akış katmanlarıyla çalışmak istiyorsanız Flo-Manager™ (sadece bunlar zorunludur) kullanarak akış kolları ve Flo-zone'lar oluşturmalısınız.

Rain Bird Map'in yürütülmesi için arkaplan katman dosyaları gereklidir. Bu dosyalar ilgili alanın Ön Büro kurulumu tamamlandıktan sonra oluşturulmalı veya içe aktarılmalıdır.

- Sulama sahanızın arkaplan katman dosyaları, Rain Bird Map uygulamasının önceki bir sürümüyle hazırlanmışsa bunları yeni uygulamayla kullanmak üzere içeri aktarmak isteyip istemediğiniz sorulacaktır.
- Arkaplan katman dosyalarınız yoksa sulama sahanıza ait arkaplan katman dosyalarını bir harita firmasına hazırlatabilirsiniz. Ayrıca, arkaplan katmanı olarak sahanızın görüntü dosyalarını kendiniz de oluşturabilirsiniz. Yardıma ihtiyaç duyarsanız ayrıca Rain Bird dağıtıcınıza veya Rain Bird GSP hizmetine de danışabilirsiniz.
- Şekil dosyaları (SHP) ve/veya belirtilen formatlardaki (PNG, JPG, BMP, TIF) uydu / uzay görünümü görüntü dosyaları ayrıca Rain Bird Map uygulamasında arkaplan katmanları olarak kullanılabilir. Her bir görüntü arkaplan dosyası için opsiyonel olarak bir dünya dosyası hazırlanabilir (bu dosya X ve Y koordinatlarına karşılık gelir ve harita uygulamasında ölçüm araçları için bir ölçek sunabilir).

Harita Sulama Görünümleri

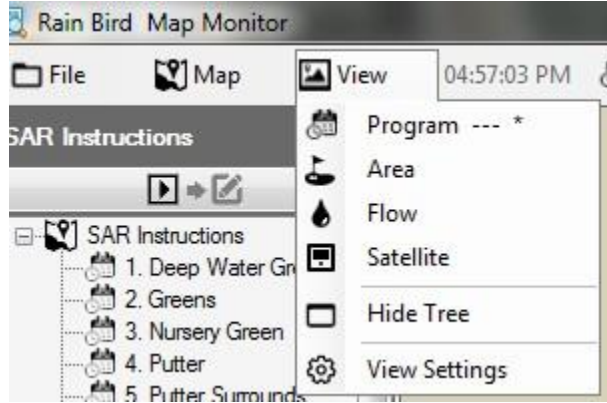
Rain Bird Map, harita için dört (4) farklı dinamik Sulama görüntüleme yöntemi sunmaktadır:

- Program Görünümü – Ana saha haritasını ve ayrıca program ağacını gösterir
- Alan Görünümü – Delik ve Alan işaretlerini ve ayrıca alan görünüm ağacını gösterir
- Akış Görünümü – Pompa, Kol ve Akış Bölgesi işaretlerini ve akış ağacını gösterir
- Uydu Görünümü – Uydu işaretlerini ve uydu görünümü ağacını gösterir

Bu görünümün her birinde haritanın daha anlaşılır şekilde görüntülenmesi için, harita uzaklaştırıldığında istasyonlar ve rotorlar görünümünden gizlenecektir. İstasyon veya rotor zoom seviyelerinin yakınlaştırılması durumunda Sulama Kontrol Katmanı ayarlarında veya Arkaplan Katman Ayarları menülerinde ilgili katmanlar etkin olduğu sürece ekran otomatik olarak istasyonlar ve rotorlarla doldurulur.

Bu beş ağaç görünümünden kullanıcılar sulamayı yönetebilir, bireysel istasyonları veya istasyon gruplarını çalıştırabilir, programlar oluşturabilir ve Rain Bird sulama sisteminin herhangi bir bölümüyle bağlantılı özellikler düzenleyebilirler. Ağaç görünümü penceresi ayrıca 'farklı göster' seçeneği altından 'Ağacı Gizle' düğmesi tıklanarak da görünümünden gizlenebilir veya 'farklı göster' seçeneği altından 'Ağacı göster' seçimi yapılarak görüntülenebilir.

NOT: Kullanıcılar Arkaplan Katman Ayarları açılır penceresindeki 'farklı göster' seçeneklerini kullanarak belirli bir ağaç görünümüne hangi Arkaplan Katmanlarının dahil edileceğini veya bunlardan hangilerinin çıkarılacağını seçebilir.



Harita Katmanları

Rain Bird Map uygulaması Arkaplan Katmanları ve Sulama Kontrol Katmanları olmak üzere iki katman tipinden meydana gelir. Arkaplan Katmanları, sulama haritasının perde arkasıdır. Sulama Kontrol Katmanları (veya kısaca Kontrol Katmanları) alanlar, istasyonlar veya uydular gibi harita üzerinde görmek istediğiniz sulama öğelerini seçmenize imkan tanır. Kontrol katmanları ayrıca sulama öğelerinin birbiriyle bağlantılarını görüntülemenize olanak sağlar; örneğin yeşil alanlara, çimli yollara vb. hangi istasyonların atandığını görebilirsiniz.

Arkaplan Katmanları

Şekil dosyaları (SHP) ve ayrıca yaygın olarak kullanılan diğer dört görüntü formatı (PNG, JPG, BMP, TIF) Rain Bird Map uygulamasında arkaplan katmanları olarak kullanılabilir. Rain Bird Map uygulamasını etkinleştirmeden önce sulama sahanızın arkaplan katman dosyalarını harita şirketlerinden temin etmeniz veya bunları kendiniz hazırlamanız gerekir. Destek için Rain Bird dağıtıcınıza veya Rain Bird GSP hizmetine danışabilirsiniz.

- PNG, JPG, BMP ve TIF görüntü dosyaları sırasıyla PGW, JGW, BPW ve TFW uzantılarında dünya dosyalarına sahiptir. Arkaplan görüntü dosyasıyla aynı ada sahip, geçerli bir world dosyası aynı dosya klasöründe bulunuyorsa Map uygulaması için koordinat olarak world dosyasında bulunan X ve Y koordinatları kullanılacaktır. Hiçbir world dosyası koordinatı bulunmuyorsa arkaplan katmanı X ve Y koordinatları world koordinatları olmayacaktır ve Harita uygulamasındaki ölçüm araçları için ölçek referansı hatalı olabilir.

Arkaplan Dosyaları Nerede Bulunur

- Bilgisayarda Rain Bird harita yazılımının eski bir sürümünde (Sürüm 7 veya daha eski) kullanılan bir haritanız varsa Sürüm 8 harita yazılımı bu haritayı kullanmaya devam etmek için yeni yazılıma aktarmak isteyip istemediğinizi soracaktır. Sürüm 7 harita dosyalarınızı aktarabilir ve bu dosyaları arkaplanınız olarak kullanabilirsiniz.
- Tesisin bir uydu / uzay görünümü görüntüsünü gösteren görüntü dosyaları bir arkaplan katmanı olarak kullanılabilir. Görüntü dosyaları bir harita şirketinden temin edilebilir ve bir world dosyasıyla birlikte kullanılabilir. Dünya dosyası, görüntü dosyasının GPS bilgilerini içerir ve harita katmanına jeolojik olarak başvuruda bulunmasına imkan tanır. World dosyası kullandığınızda haritanız X ve Y koordinatlarına sahip olacaktır. World dosyasının uzantısı PGW, JGW, BPW veya TFW olabilir ve bunlar PNG, JPG, BMP veya TIF dosya formatlarına karşılık gelir. Katmanla ilişkilendirilen world dosyası, görüntü dosyanızla aynı dosya klasöründe bulunmalıdır.
- Ayrıca, arkaplan katmanı olarak kullanmak üzere sahanızın görüntü dosyalarını da oluşturabilirsiniz. Örneğin, Windows Paint gibi bir uygulama kullanarak saha haritanızı çizebilir ve bunu önceki dosya formatlarından birinde kaydedebilirsiniz.

Şekil Dosyası Katman Stilleri

- Şekil dosyaları (.SHP) yaygın olarak arkaplan katmanları olarak kullanılır. Sahanın farklı alanlarını (ör. greenler, bunkerlar , fairwaylar, sulama başlıkları kablo yolları, sulama cihazları vb.) çevreleyen veya dolduran, birden fazla katmandan meydana gelebilir. Bu katmanlar ayrıca müşterinin ihtiyaçlarını karşılayacak şekilde şeffaf veya görünür yapılabilir. Bunlar Rain Bird Map yazılımına aktarıldıktan sonra kullanmak ve çalışmak istediğiniz aktif katmanları ve bunları hangi katmanda kullanmak istediğinizi seçebilirsiniz.

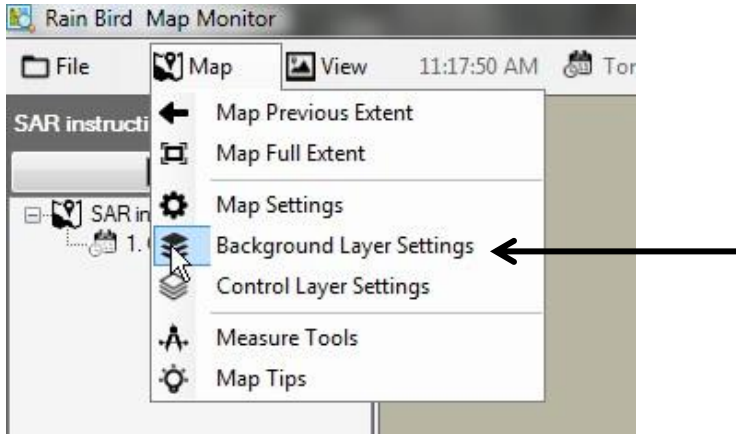
Arkaplan Görüntüleri Olarak Puan Kartları

- Puan kartı şekil dosyaları önceki Rain Bird Harita yazılımı sürümlerinde arkaplan katmanları için alternatif olarak kullanılmıştır. Bunlar şekil dosyaları veya uydu/uzay görünümü dosyaları gibi arkaplan harita dosyalarına sahip olmayan sahalarda kullanılabilir. Bu puan kartı arkaplan katmanlarını kullanıyorsanız ve bunları kullanmaya devam etmek istiyorsanız Sürüm 8 Rain Bird Harita yazılımı bu puan kartı haritalarını önceki haritaların aktarılması hakkında yapılan açıklamalarda olduğu gibi aktarabilir ve çalıştırabilir.
- Bir uydu veya uzay görüntüsü üzerinde arkaplan katmanı olarak bir puan kartı haritası kullanmayı tercih ederseniz bilgisayarınızın aşağıdaki klasöründe varsayılan puan kartı görüntülerini bulabilirsiniz. "C:\RainBird\Map\Scorecards". 18 delikli bir golf sahası için Scorecard_18Holes_6x3.jpg veya Scorecard_18Holes_9x2.jpg dosyasını kullanabilirsiniz.
- Ayrıca, kendi puan kartı görüntünüzü de oluşturabilirsiniz. Örneğin, Windows Paint uygulamasını kullanarak varsayılan bir puan kartı görüntüsünü açın. Burada, saha ihtiyaçlarını karşılamak üzere bir görüntünün herhangi bir parçasını kopyalayabilir, yapıştırabilir, kesebilir veya döndürebilirsiniz. Görüntüyü yeni bir dosya adıyla JPG formatında kaydedin. "C:\RainBird\Map\Scorecards\DrawParts" klasöründe, özel bir puan

kartı oluşturmak üzere kullanabileceğiniz birkaç görüntü bulunmaktadır. Her bir ayrı golf deliği görüntüsünün tüm puan kartı görüntüsünün sadece bir parçası olduğuna ve sahanın puan kartı haritasını tamamlamak için tüm deliklerin temsil edilmesini sağlamanız gerektiğine lütfen dikkat edin. Not: Bir arkaplan katmanı oluşturulması için delik görüntüleri doğrudan arkaplan katman listesine eklenebilir.

Arkaplan Katman dosyalarının Rain Bird Map'e aktarılması:

Arkaplan katmanları için kullanılan tüm görüntü dosyaları (SHP, PNG, JPG, BMP, TIF), aktarma işlemi sonrasında harita uygulaması tarafından bilgisayarınızdaki RainBird\Map\site.xxx\Map1 dizinine kaydedilebilir. Harici ortama veya bilgisayarınızın başka bir dizinine kaydedilen görüntü dosyalarını içe aktarabilir ve bunları Arkaplan Katman Ayarları Özelliğiyle ekleyerek Harita dosyaları konumuna kaydedebilirsiniz. Harita menü çubuğu öğesini tıklayıp **Arkaplan Katman Ayarları** seçimini yaparak Arkaplan Katman Ayarları açılır ekranını görüntüleyin.

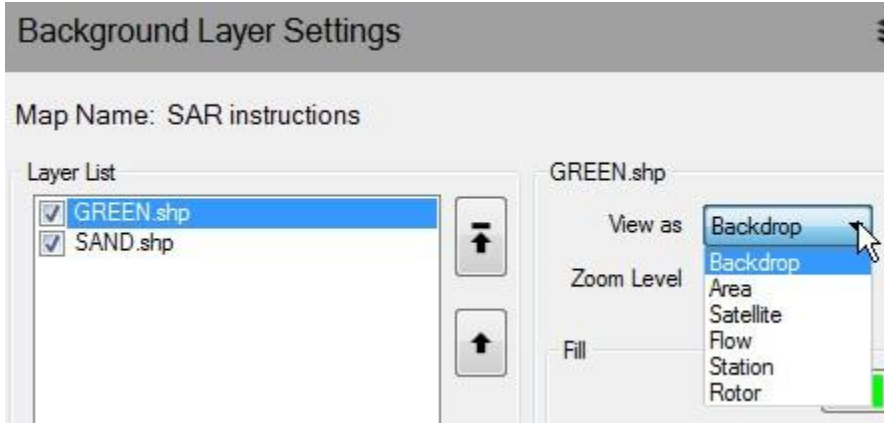


Rain Bird Map Arkaplan Katman Ayarları açılır ekranını kullanarak sulama sahanız için arkaplan haritası oluşturmak üzere arkaplan katman dosyaları ekleyebilir veya bunları çıkarabilirsiniz. Örneğin, herhangi bir mevcut dosya konumundan eklemek istediğiniz bir görüntü dosyasını aramak ve seçmek için Artı (+) sembolünü tıklayın.

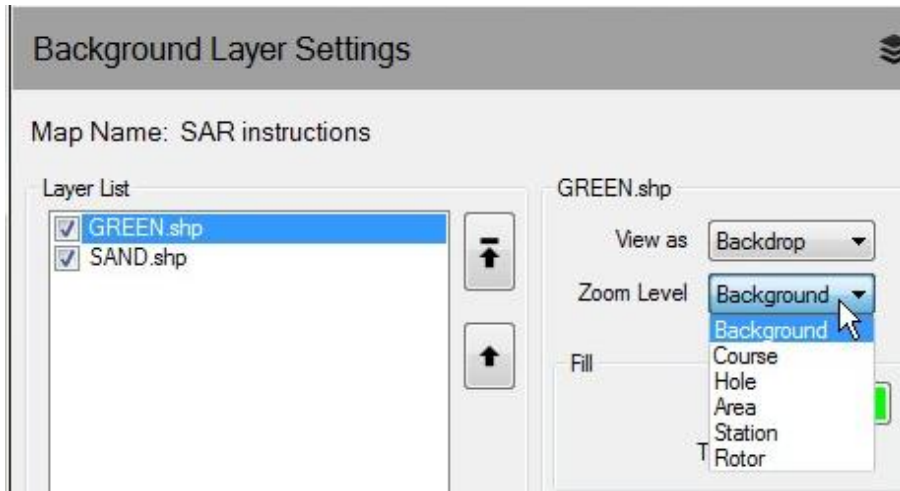


Eklene katmanlar Katman Listesinde görüntülenecektir. Bir seçim (☑) işaretiyle Seçilen Katmanlar, haritanızda görüntülenirken seçim işareti olmayanlar görüntülenmeyecektir.

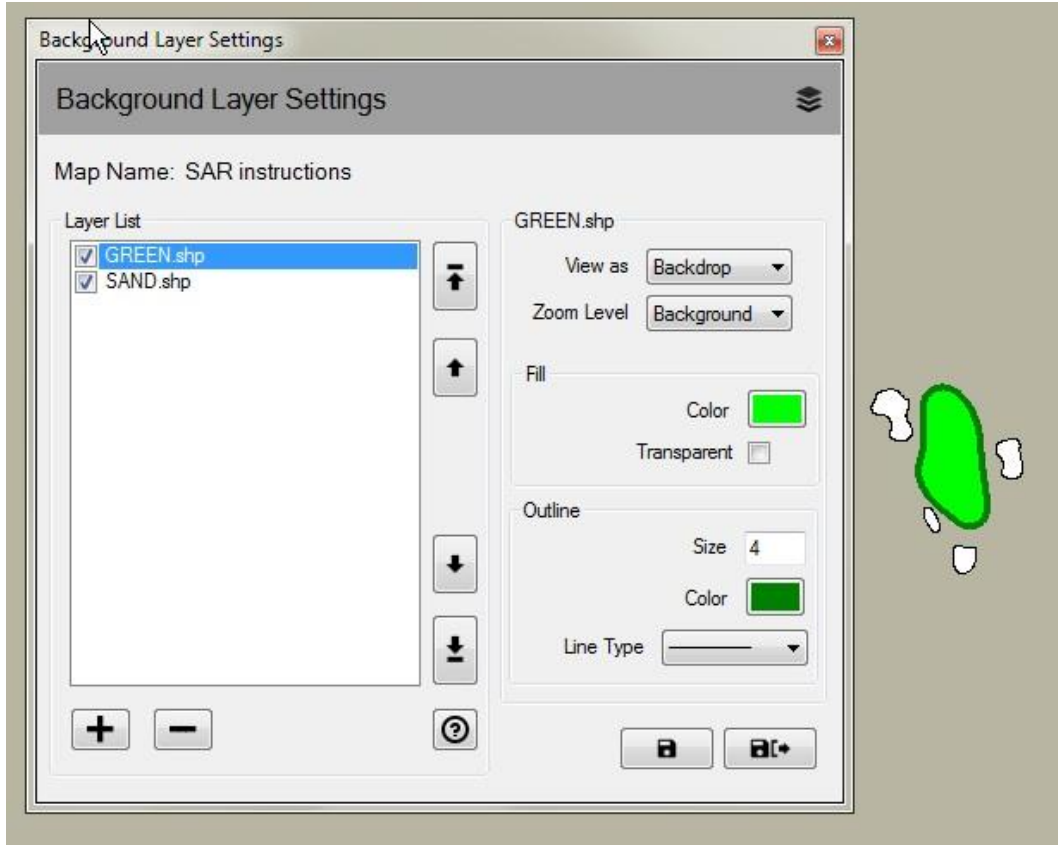
- Bir Sulama Görünümünün bir parçası olarak bir şekil dosyası arkaplan katmanı istiyorsanız 'Farklı Göster' açılır menüsünden bir görünüm adı seçin. Perde Arkası seçildiğinde tüm sulama görünümündeki arkaplan katmanları görüntülenir. Başka bir seçim (Alan, Uydu, Debi, İstasyon veya Rotor) yapılırsa seçilen görünüm seçildiğinde sadece bu katman görüntülenir.



- Bir şekil dosyası arkaplan katmanının tam kapsama dayalı olarak daha yakın zoom seviyelerinde görünmesini istiyorsanız bu katman için istediğiniz zoom seviyesini açılır listedeki 'Zoom Seviyesi' seçeneğini kullanarak tanımlayabilirsiniz. Örneğin, bir akış kolu şekil dosyanız varsa ve bunun görünmesi için İstasyon seviyesini seçerseniz katman sadece İstasyon veya Rotor zoom seviyeleri yaklaşıldığında harita üzerinde görüntülenecektir. Saha, Delik veya Alan zoom seviyeleri görüntülenirken akış kolu şekil dosyası gizlenecektir.



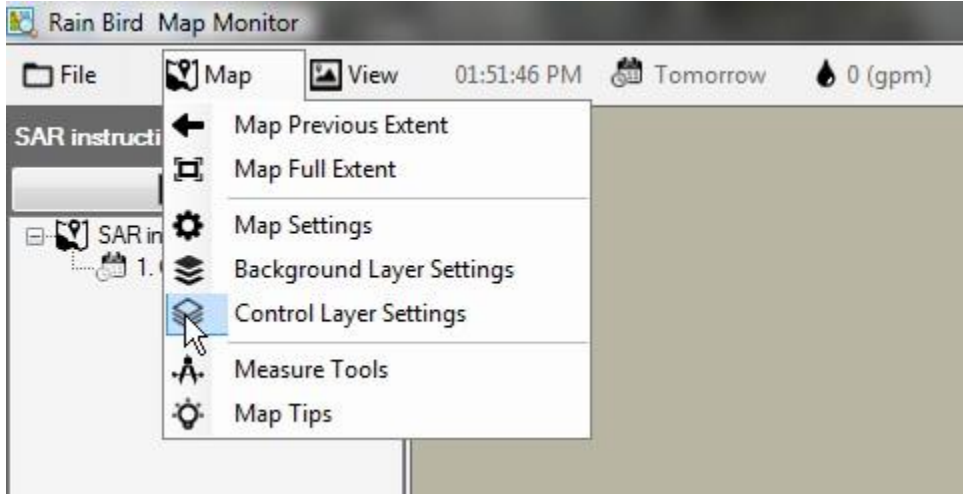
- Şekil dosyaları arkaplan katmanları olarak kullanılıyorsa doldurma ve çevre renklerini ve şekiller için çerçeve tiplerini seçerek güzel görünümlü arkaplan katmanları oluşturabilirsiniz. Bir arkaplan katmanını şeffaf da yapabilirsiniz.



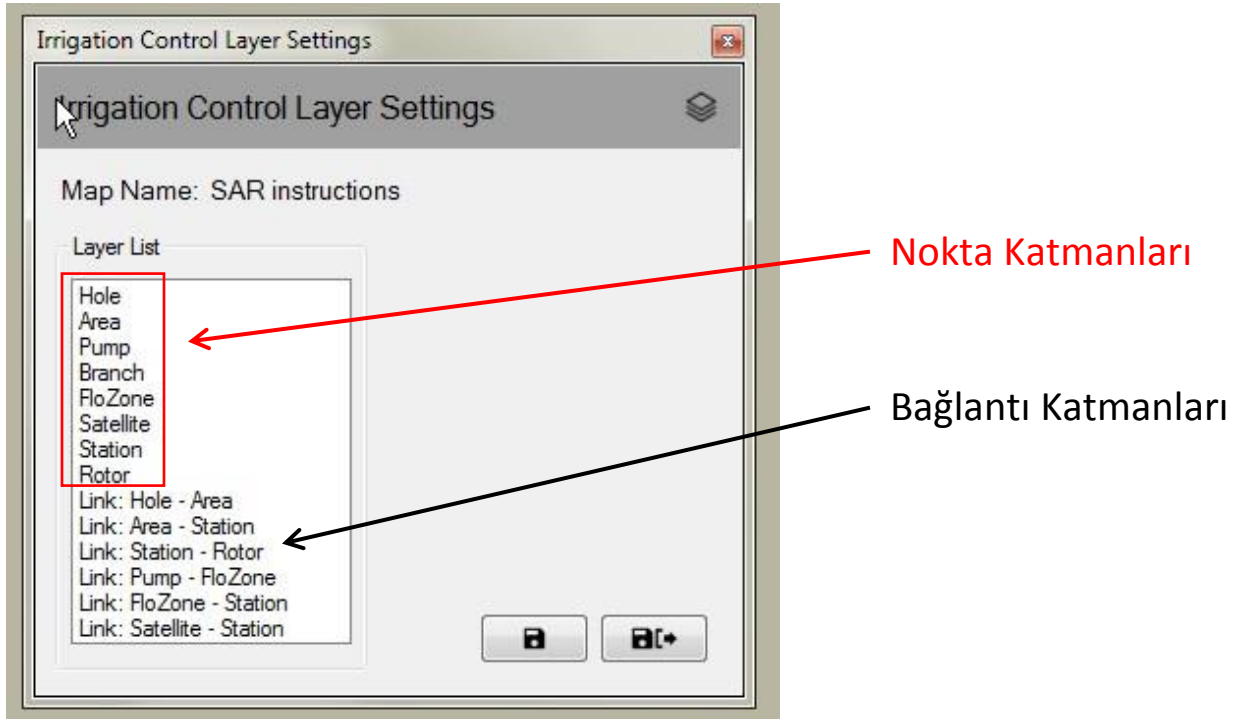
Sulama Kontrol Katmanları

Sulama Kontrol Katmanları, Rain Bird Map uygulamasının önceki sürümlerinde Sistem Katmanları olarak adlandırılıyordu. Harita menü çubuğu öğesini tıklayıp **Kontrol Katmanı Ayarları** seçimini yaparak Kontrol Katmanı Ayarları açılır ekranını görüntüleyin. Sulama Kontrol katmanları, nokta katmanları ve bağlantı katmanları olmak üzere iki katman grubundan meydana gelir.

Sulama Kontrol Katmanı Ayarlarında açılır ekran size katman şeffaflığını ve semboller, metinler ve çizgiler için boyutu, rengi ve çizgi tipini ayarlayarak kontrol katmanlarını özelleştirmenize imkan tanır. Ayrıca, harita üzerindeki her bir sulama kontrol öğesi nokta katmanı işareti tipi için ölçeği değiştirebilirsiniz.

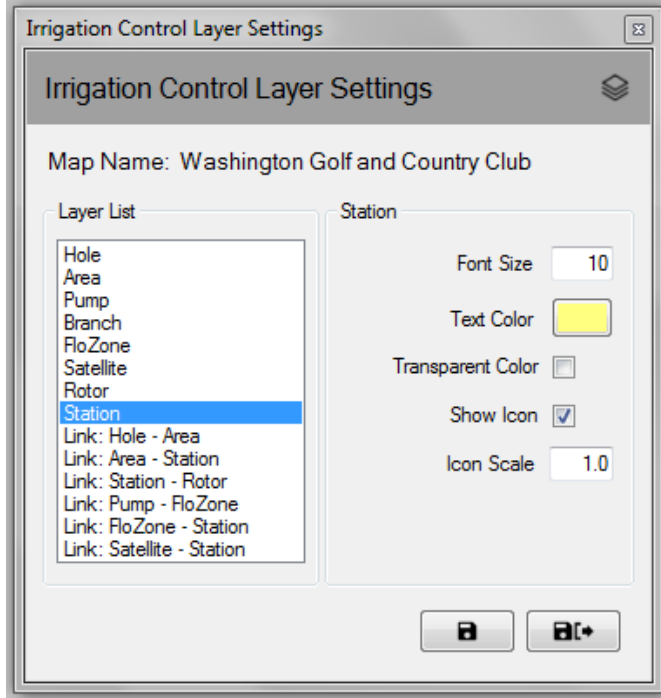


Sulama Kontrol katmanları, nokta katmanları ve bağlantı katmanları olmak üzere iki katman grubundan meydana gelir.



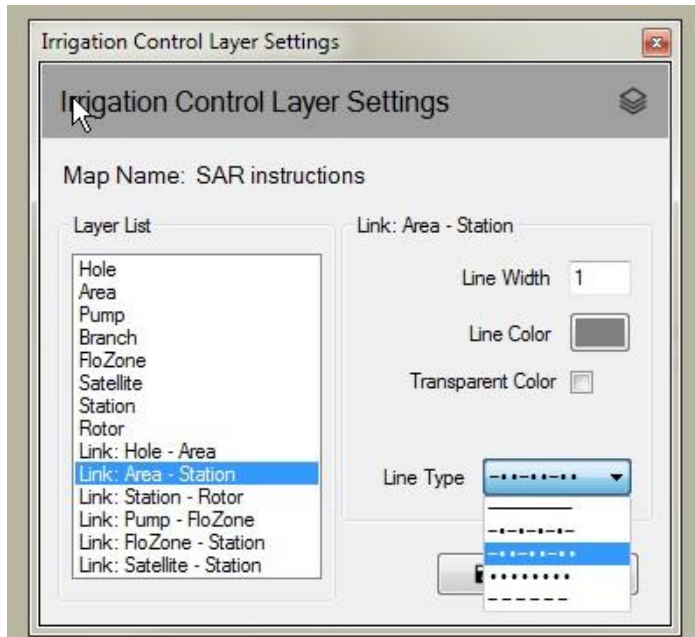
Nokta Katmanları

Bir nokta Sulama Kontrol katmanı, harita üzerindeki öğelerin, örneğin istasyonların veya uyduların görünümünü kontrol etmenize izin verir. Öğe, harita üzerinde görüntülenecek şekilde seçilirse sahanızdaki sulamayı haritadan takip etmek, düzenlemek ve kontrol etmek için fare yardımıyla Sulama Kontrol sembollerini kullanabilirsiniz.



Bağlantı Katmanları

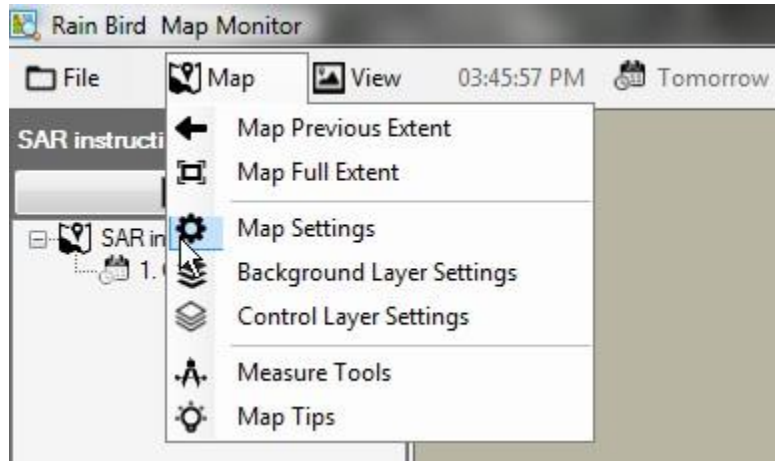
Bir bağlantı, harita üzerindeki iki sulama öğesi arasındaki ilişkileri temsil eder. Örneğin, bir istasyon sembolünü istasyonun ait olduğu alan sembolüne ilişkilendirmek için bir çizgiyi kullanabilirsiniz.



Sulama Kontrol katmanları daima görüntülenmez. Artan zoom seviyelerinde haritayı yakınlaştırdığınızda katmanlar otomatik olarak görüntülenir. Benzer şekilde, haritayı uzaklaştırdığınızda katmanlar kademeli olarak kaybolur. Bu işlem, harita uzaklaştırıldığında haritada sadece birkaç sembolü gösterir ve haritada istediğiniz bir alanı yakınlaştırdığınızda daha fazla detay görmeye imkan tanır.

Harita Ayarları






Harita Ayarları, harita üzerinde görüntülemek istediğiniz sulama kontrol sembollerini seçmenize ve yönetmenize imkan tanır. Harita ayarları ayrıca şu öğeleri tanımlamanıza izin verir: arkaplan harita renginiz, Varsayılan veya Kullanıcı Tanımlı Kapsam (harita için varsayılan zoom seviyesi) ve küresel Sembol Boyutu (tüm harita öğeleri için simge ölçeği). Harita ayarları açılır ekranına Harita menü çubuğu öğesini tıklayıp **Harita Ayarları** seçimini yaparak Harita Ayarları açılır ekranını görüntüleyerek ulaşabilirsiniz.



Sulama Kontrol Sembolleri

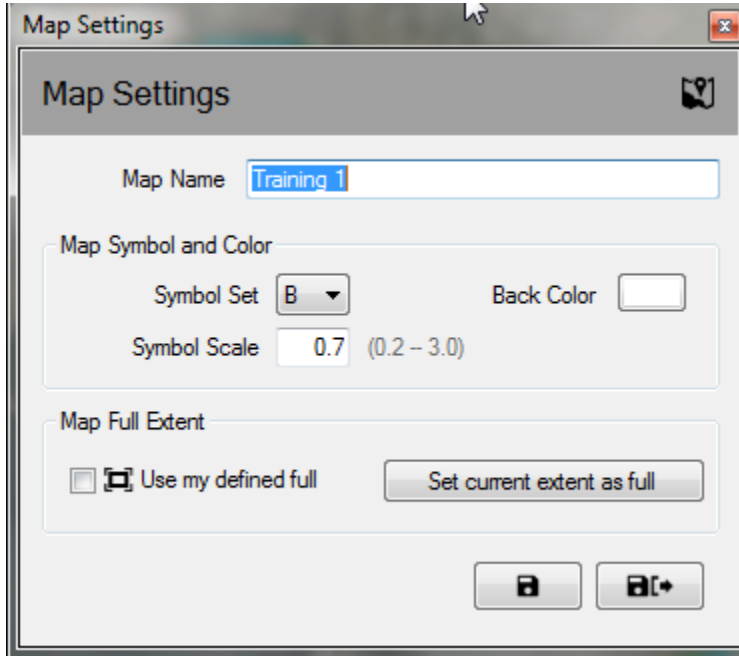
Sulama kontrol öğelerinin harita üzerinde gösterilmesi için simge sembolleri kullanılır. Burada sulama kontrol öğeleri için yaygın olarak kullanılan bazı semboller gösterilmiştir.



-  Bir sulama programı tarafından kontrol edilen bir alanı temsil eden sembol
-  Bir program içinde bir sulama planı tarafından kontrol edilen bir istasyonu temsil eden sembol
-  Durdurulan bir istasyonu temsil eden sembol, kısa aralıklarla yanıp söner
-  Sulanmış bir istasyonu temsil eden sembol, kısa aralıklarla yanıp söner
-  Çalışan bir istasyonu temsil eden sembol, istasyon çalışırken döner. Bu bir GIF dosyasıdır ve ayrıca kullanıcı tarafından da tanımlanabilir

Rain Bird Map ile birlikte gelen dört farklı varsayılan simge stili bulunmaktadır. Harita Ayarları açılır ekranında A, B, C veya D Simge Stilini seçerek stiller arasında geçiş yapabilirsiniz. Simge setini seçerek ve 'Kaydet' düğmesini tıklayarak simge stillerini harita üzerinde ön izleyebilirsiniz. Tercih ettiğiniz ayarı seçtikten sonra seçiminizi uygulamak için 'kaydet ve çık' düğmesini tıklayın.

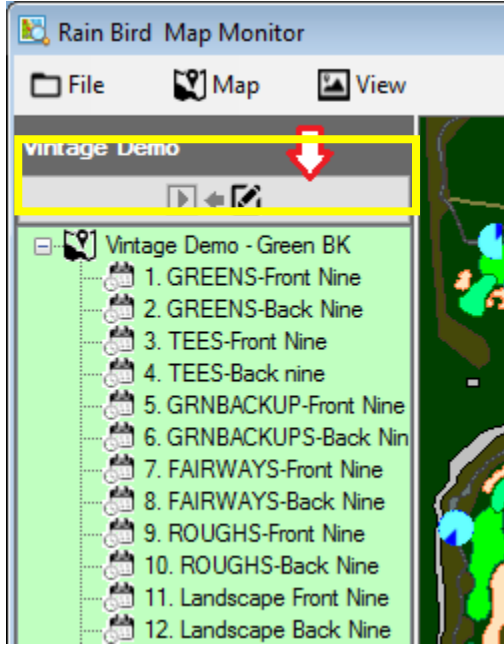
Rain Bird Map ayrıca harita üzerindeki sulama kontrol öğesi simgelerini kullanıcı tarafından tanımlanan PNG veya GIF dosyalarını kullanarak da özelleştirmenize izin vermektedir. Simgeleri özelleştirmek istiyorsanız bunları nasıl oluşturacağınız ve kullanacağınız hakkında ayrıntılı bilgi almak için lütfen Rain Bird dağıtıcınıza veya Rain Bird GSP hizmetine danışın.



Not: Kontrol sembollerinin coğrafi konumlarının harita üzerine yerleştirilmesi veya bunların harita üzerinde taşınması işlemleri Rain Bird Map Designer üzerinden gerçekleştirilebilir. Bu moda dosya menüsünü tıkladıktan sonra 'Harita Tasarımı' öğesini seçerek girebilirsiniz.

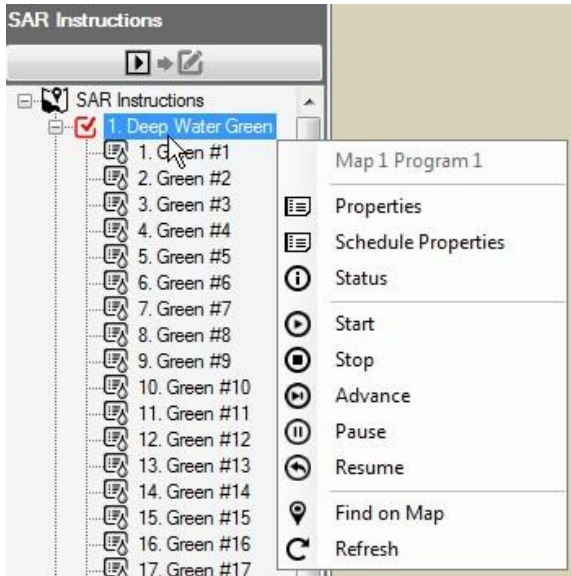
Program Çalıştırma / Düzenleme Modu

Map Monitor uygulamasında Program Ağaç Görünümü, mevcut programların çalıştırılması ve düzenlenmesi için 'Çalıştırma Modunda' veya yeni programların düzenlenmesi veya oluşturulması için 'Düzenleme modunda' çalıştırılabilir. 'Düzenleme modunda' kullanıcılar doğrudan harita penceresinden bir standart program veya bir Quick-Irr programı oluşturabilirler. Kullanıcılar, Program Ağacı penceresinin üstünde görüntülenen mod simgelerini tıklayarak modlar arasında geçiş yapabilirler.

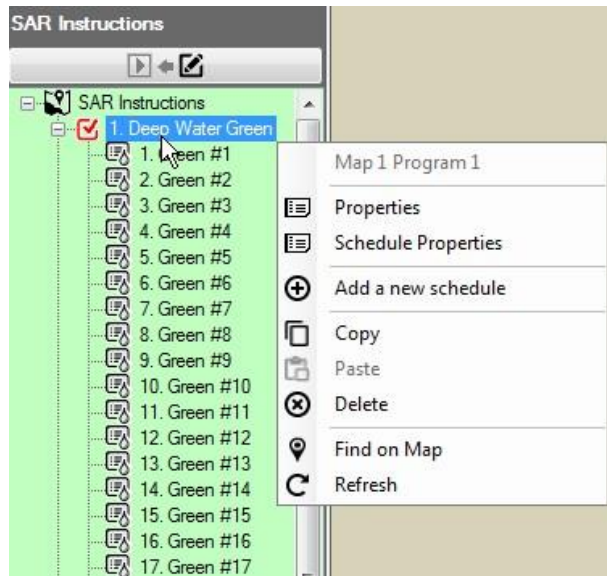


Program ağacı görünümünde bir programa fareyle sağ tıklandığında Çalıştırma veya Düzenleme modlarında mevcut işlem menüsü görüntülenir. Çalıştırma ve düzenleme modlarında mevcut program işlemlerine örnekler aşağıda gösterilmiştir.

Çalıştırma Modu Kontrol Menüsü Görünümü



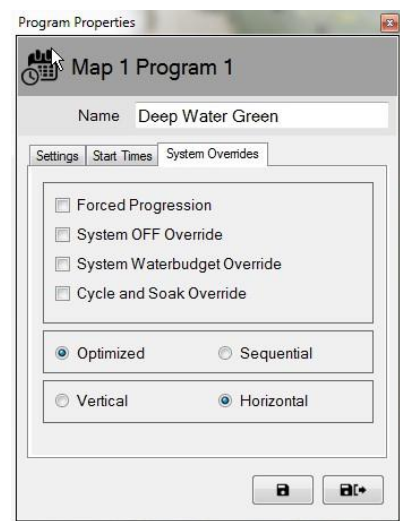
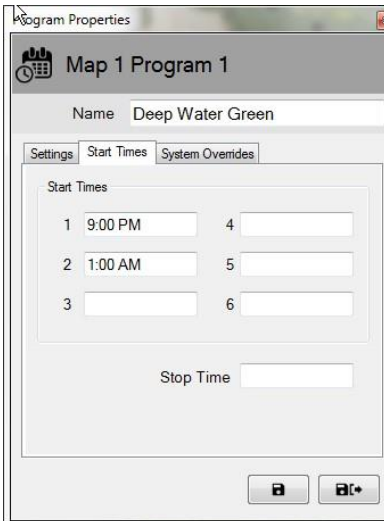
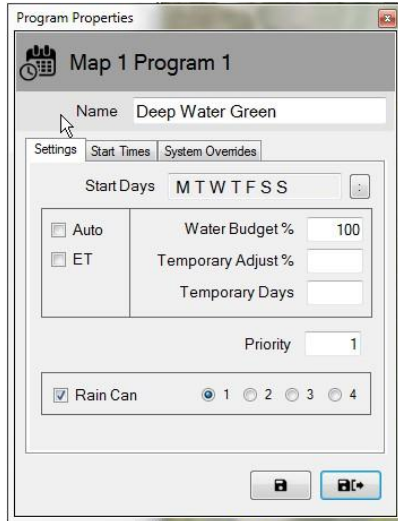
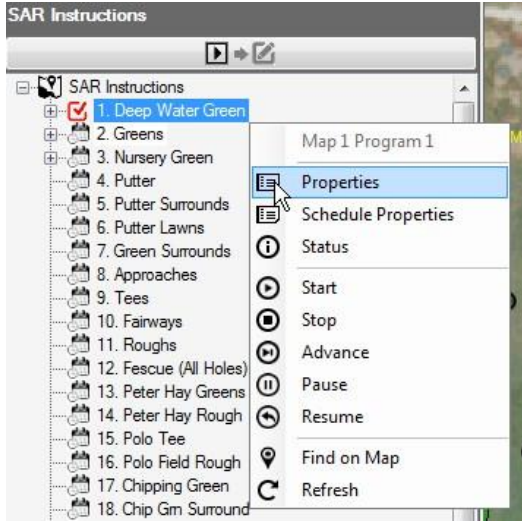
Düzenleme Modu Kontrol Menüsü Görünümü



Çalıştırma Modu

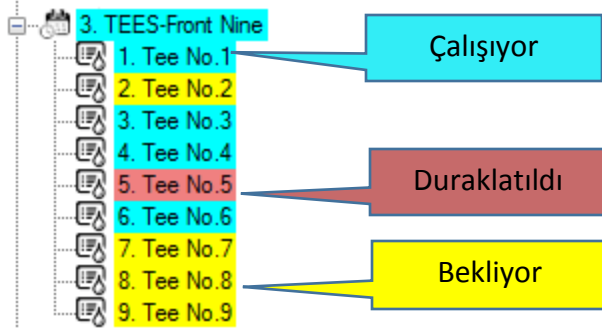
Harita, Çalıştırma programındayken program 'Çalıştırma Modu' ağaç görünümü arkaplanı beyaz olacaktır. Özelliklerin programlanması ve programların veya planların başlatılması, durdurulması, duraklatılması veya bunlara devam edilmesi için kullanıcılar ayarları görüntülenebilir ve ayarlarda değişiklikler yapabilirler.

Özellikler alt menüsünden Program Başlatma Sürelerinde ve ayrıca Sistem KAPALI Atlatma, Sıralı veya Döngü ve Sulama Atlatma vb. Sistem Atlatma karakteristiklerinde ayarlar yapabilirsiniz. İstasyon Özellikleri alt menüsünden Kaydet veya Kaydet ve Çık seçimi yapıldığında değişiklikler anında veri tabanına kaydedilecektir.



Aktif Program Durumu

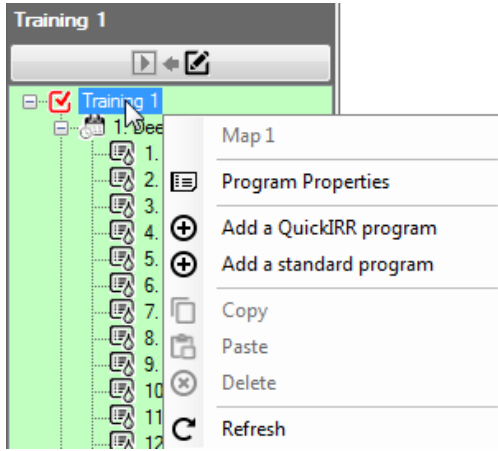
Map Monitor uygulamasında aktif bir program veya plan çalışıyor, duraklatılmış veya bekliyor olabilir. Aktif durum görsel olarak farklı renklerle vurgulanır: *Deniz Mavisini/Açık Mavi – Çalışıyor veya Aktif; Sarı – Bekliyor (kaynakların Flo-Manager'da kullanılabilir olması için); Mercan Kırmızısı - Duraklatılmış.* Aşağıda bir aktif program '3. TEES-Front Nine' altında görebileceğiniz görsel göstergelere örnekler verilmiştir ve bunlarla ilişkili programlar gösterilmiştir.



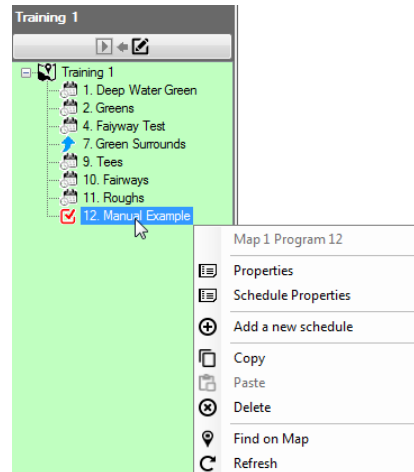
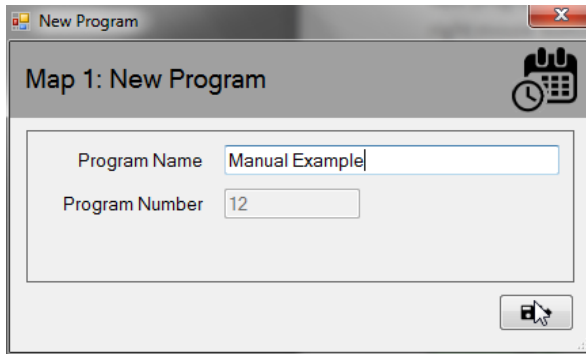
Düzenleme Modu

Program Ağaç Görünümü 'Düzenleme modundayken' ağaç görünümünün arkaplanı açık yeşil renkte gösterilecektir. Bu, programların bu ekran üzerinden düzenlenebileceği bir görsel göstergedir. 'Düzenleme modunda' kullanıcılar, Ön Büro Program Ayrıntıları menüsünden gerçekleştirilen işlemlere benzer şekilde programlar veya planlar oluşturabilir ve bunları kopyalayabilir veya **silebilirler**.

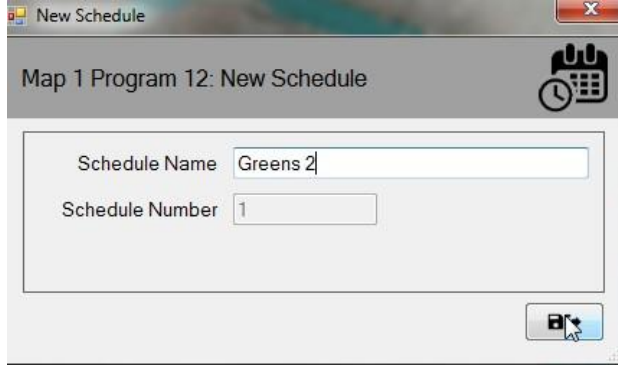
Kullanıcılar, Program Ağaç Görünümü Düzenleme Modundayken yeni bir program oluşturabilir ve doğrudan haritadan programlama yapabilirler. Bir program oluşturulmadan önce Program Ayrıntıları, İstasyon Ayrıntıları, QuickIRR ve Saha Takibi için Ön Büro ekranlarının kapandığından emin olun. Yeni bir program oluşturmak için, programın ilişkilendirileceği sahanın adını seçin ve işlem menüsünü görüntülemek üzere farenin sağ düğmesini tıklayın. Ardından, oluşturmak istediğiniz programın tipini, QuickIRR veya Standart Program seçeneğini sol tıklayın. QuickIRR seçilirse QuickIRR menüsü görüntülenir ve kullanıcı, ön büroda olduğu gibi program oluşturabilir.



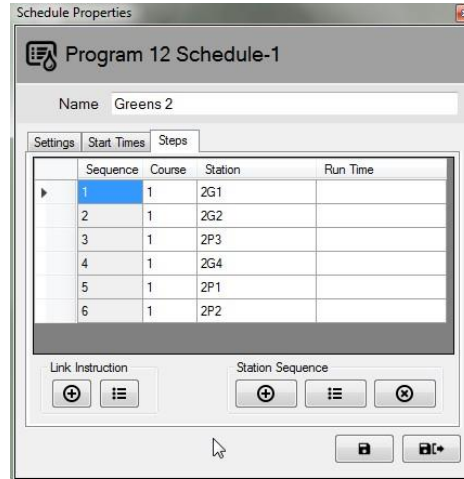
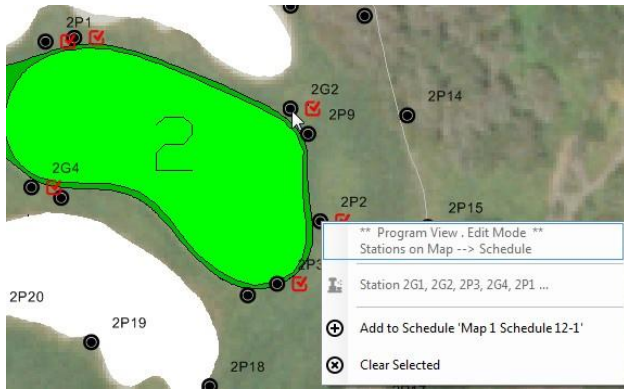
Standart bir programın oluşturulması birkaç basit adımdan meydana gelir. Standart Programı seçtikten sonra kullanıcıdan bir program adı seçmesi ve ardından pencereyi Kaydedip Kapatması istenir. Program Ağacı Görünümünde yeni bir program görüntülenir.



Ardından, yeni programı seçin, işlem penceresini görüntülemek üzere sağ tıklayın ve ardından 'Yeni bir plan ekle' öğesini seçin. 'Yeni bir plan ekle' seçimini yaptıktan sonra kullanıcıdan bir plan adı seçmesi ve ardından pencereyi Kaydedip Kapatması istenir. Program Ağacı Görünümünde yeni bir plan görüntülenir ve planı sol tıklayarak yeni oluşturulan planın yanında kırmızı seçim işareti kutusunun görüntülenmesini sağlamak üzere yeni planı seçmeniz önerilir.



Yeni planı seçtikten sonra plana eklemek istediğiniz istasyonları 'CTRL' tuşunu basılı tutarken istediğiniz istasyonları, oluşturulan planda görüntülenmesini istediğiniz sırada sol tıklayarak seçin. Seçilen istasyonların yanında kırmızı bir seçim kutusu görüntülenir. Tüm istasyonlar seçildikten sonra, seçilen istasyonlardan herhangi birine sağ tıklayın ve 'Plana Ekle' öğesini seçin. İstasyonların eklendiği Program Ağacı Görünümünde hangi planın kullanıldığını menüden de kontrol edebileceğinize DİKKAT EDİN.



Plan özellikleri görüntülenebildiğinden ve 'Adımlar' sekmesi seçilebildiğinden kullanıcı, istasyonları ve bunların çalışma sırasını görüntüleyebilir. NOT: Çalışma Süresi boş olması (yukarıdaki örnekte olduğu gibi) istasyonların, ön büroda tanımlanan her bir istasyon için tanımlanan varsayılan istasyon çalışma süresi boyunca çalışacağını gösterir.

Düzenleme Moduyla ilgili ilave bilgiler:

- 1: Map Designer görünümünde Program Ağaç Görünümü sadece Düzenleme modunda çalışır.
- 2: Yazılım, Map Monitor / Designer görünümünde ve Ön Büroda sulama programlarının eş zamanlı olarak oluşturulmasını desteklememektedir.
- 3: Kullanıcılar bir programı Merkezi Kontrol Sisteminden silmek isterlerse bu işlemi harita üzerinden de gerçekleştirebilirler. Öncelikle programın 'aktif' olmadığını ve çalışmadığını kontrol edin, ardından program silinebilir. Bir programın Ön Büro üzerinden veya Map Monitör uygulaması üzerinden silinmesi durumuna veritabanından kalıcı olarak silineceğine dikkat edin.
- 4: Çalışmakta olan bir program veritabanından silinirse, program ve işlemleri artık Program ağacı görünümünde görüntülenmeyecektir. Ancak, sistemde çalışmaya devam eder ve istasyonları haritada aktif şekilde kalır ve program sona erinceye kadar çalışmaya devam eder.

Geçici Ayarlar

Rain Bird Map Monitor, kullanıcıların doğrudan Map uygulamasından veya ağaç görünümünden (Alan görünümü veya Program görünümü üzerinden) programlar, planlar ve / veya istasyonlar üzerinde geçici ayarlar yapmasına imkan tanır.

Ağaç Görünümlerinde Ayar Durumu

Bir program, plan veya istasyon ilişkilendirilmiş geçici ayarlara sahipse ağaç görünümünde ilgili düğümde ayar durumunu gösteren bir ok sembolü görüntülenir.



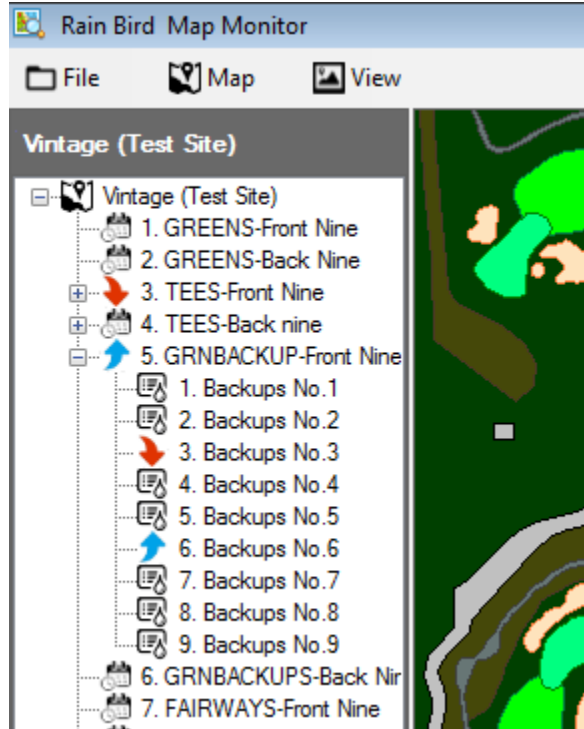
Geçici Azaltma veya Azaltılmış Sulama: Geçici ayar değeri, temel veya varsayılan çalışma süresi değerinden azaltılır.



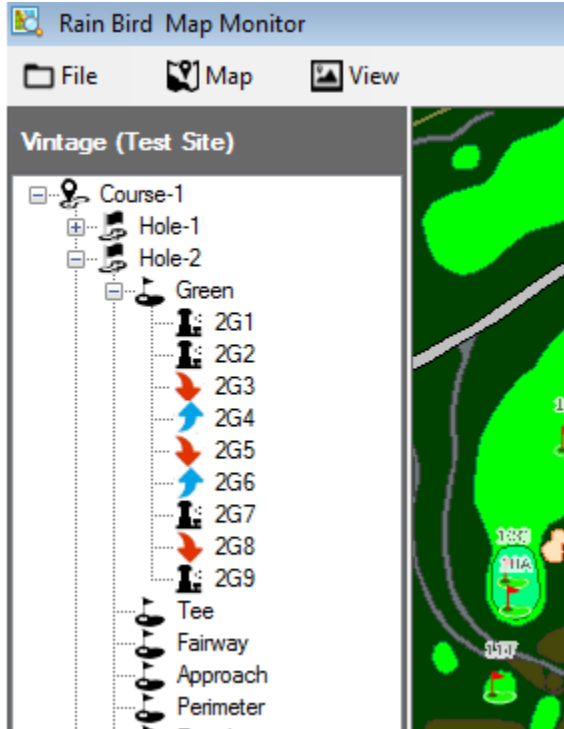
Geçici Artırma veya Artırılmış Sulama: Geçici ayar değeri, temel veya varsayılan çalışma süresi değerinin üzerine yükseltilir.

Aşağıdaki ekran görüntüleri, Program Ağacı Görünümündeki geçici program ve plan ayar durumu ve Alan Ağacı Görünümünde geçici istasyon ayarı durumu için görsel göstergeleri gösterir.

Program Ağacı Görünümü



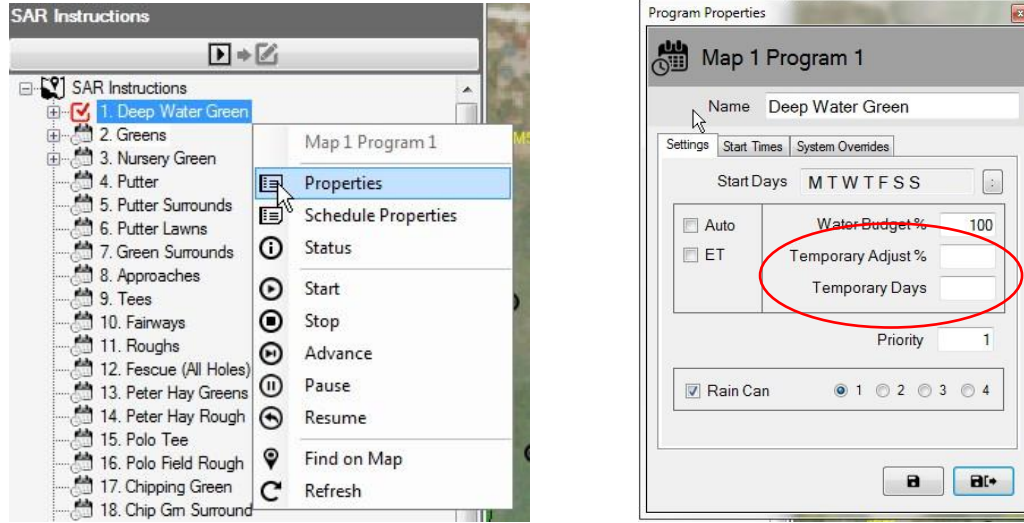
Alan Ağacı Görünümü



Geçici Program / Plan Ayarlarının Uygulanması:

Program Ağacı Görünümünden Geçici program ayarlarının yapılması da oldukça hızlı ve kolaydır.

Program Ağacı Görünümünde geçici ayar yapmak istediğiniz programı bulun. Program adını sağ tıklayın ve Program Özellikleri alt menüsünü görüntülemek için 'Özellikler' öğesini seçin. Program Özellikleri alt menüsünden Geçici Ayar % kutusuna ve Geçici Günler kutusuna istediğiniz ayarları girin.



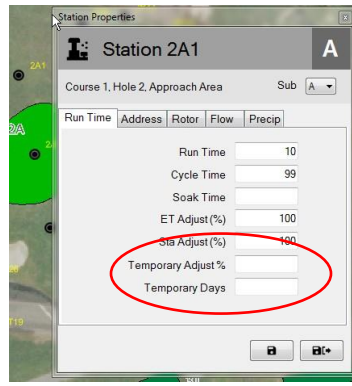
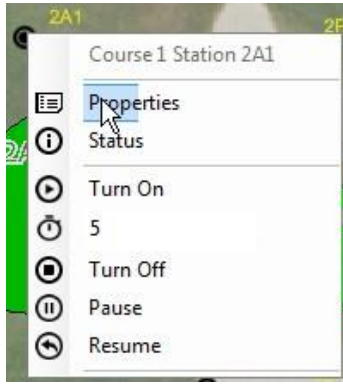
NOT: Geçici Program Ayarlarını kaldırmak için aynı işlemleri uygulayarak Program Özellikleri alt menüsünü görüntüleyin. Alt menü açıldıktan sonra 'Geçici Günler' kutusuna sıfır (0) değerini girin ve Kaydet veya Kaydet ve Çık düğmelerine basın. Bu ayarlar ayrıca Ön Büro üzerinden de gerçekleştirilebilir.

Geçici İstasyon Ayarlarının Uygulanması:

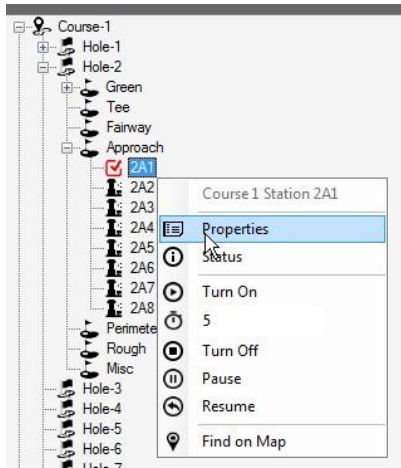
Map uygulamasında geçici istasyon ayarlarının yapılması hızlı ve kolay bir işlemdir; ayarlamak istediğiniz istasyona ait harita öğesini, simgesini veya sembolünü bulmanız yeterlidir.



İstasyon simgesini sağ tıklayın ve İstasyon Özellikleri alt menüsünü görüntülemek için kontrol menüsünden 'Özellikler' öğesini seçin. İstasyon Özellikleri alt menüsünden Geçici Ayar % kutusuna ve Geçici Günler kutusuna istediğiniz ayarları girin. İstasyon özellikleri alt menüsünden Kaydet veya Kaydet ve Çık seçimi yapıldığında bu değişiklikler anında veritabanına kaydedilecektir. Ayrıca, Alan Görünümü görünüm ağacında açılarak ve ayar için istenilen istasyon seçilerek de aynı işlem gerçekleştirilebilir. Buradan sağ tıklayarak harita üzerinden aynı şekilde özellikler alt menüsünü görüntüleyebilirsiniz.



İstasyon Özellikleri alt menüsüne ayrıca Alan, Akış veya Uydu Ağaç Görünümleri üzerinden ağaç, istasyon seviyesine kadar açılarak ve ardından istenilen istasyon seçilerek de ulaşılabilir.



NOT: Geçici ayarları kaldırmak için aynı işlemleri uygulayarak İstasyon Özellikleri alt menüsünü görüntüleyin. Alt menü açıldıktan sonra 'Geçici Günler' kutusuna sıfır (0) değerini girmeniz ve ardından kaydet veya kaydet ve çık düğmelerine basmanız yeterlidir. Bu ayarları ayrıca Saha Takibi ekranı veya İstasyon Ayrıntıları ekranı üzerinden Ön Büroda da gerçekleştirebilirsiniz.

Harita Üzerindeki Ayar Durumu Görsel Göstergeleri

Bir istasyona geçici bir istasyon ayarı uygulanırsa harita üzerindeki sembolü, varsayılan renkte değişecektir. Bunlar kullanılan ayara bağlıdır. Her bir istasyon için hangi ayarların yapıldığını görsel olarak göstermek üzere aşağıdaki renkler kullanılmaktadır.



Normal Sulama: Geçici ayar yok.





Daha Az Sulama: Geçici ayar değeri, temel değer altındadır.



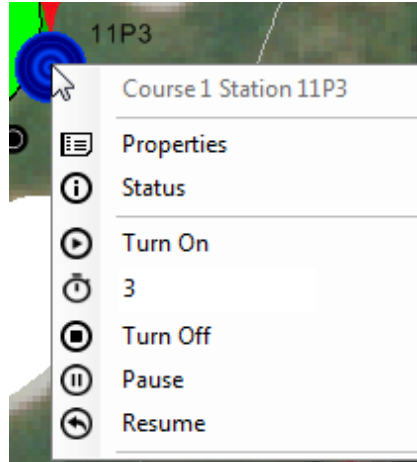
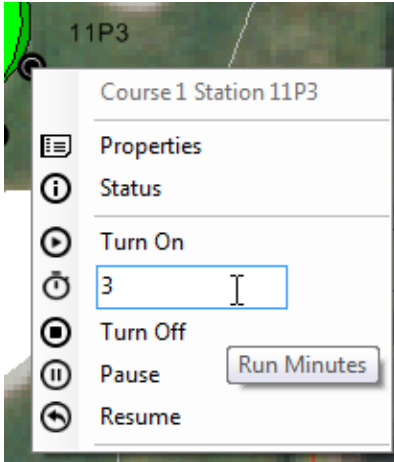
Daha Fazla Sulama: Geçici ayar değeri, temel değer üstündedir.



NOT: Harita simgeleriniz farklı olabilir; örneğin Harita Ayarları menüsünde seçtiğiniz harita sembolü setine bağlı olarak ,  veya özel bir simge olabilir.

İstasyonların Haritadan Manüel Çalıştırılması

Kullanıcılar, istasyonları doğrudan haritadan manuel olarak çalıştırabilirler. Manüel çalıştırma en kolay şekilde Alan Görünümü altında yönetilebilir ancak bu işlem herhangi bir mevcut görünümde de yapılabilir. Tek bir istasyonu manuel olarak açık konuma getirmek için, alt menüyü görüntülemek üzere istediğiniz istasyonu sağ tıklayın, Çalışma Dakikanızı seçin (aşağıdaki örnekte 3 seçilmiştir) ve ardından 'Aç' ögesini seçin. İstasyonu kapalı konuma getirmek için aktif istasyonu seçtikten sonra 'Kapat' ögesini seçin.



İstasyonların tüm alanının açık konuma getirilmesi de çok kolaydır. Alan işaretini seçin ve alan için alt menüyü görüntüledikten sonra çalışma dakikalarını seçin ve alanı açık konuma getirin. Bir alanda aktif kullanıcılar herhangi bir aktif istasyonu sağ tıklayarak çalışan her bir istasyonu ayrı olarak duraklatabilir veya durdurabilir veya alan işaretini sağ tıklayarak aynı işlemleri tüm alan üzerinde uygulayabilirler.



Bir alan içinde birden fazla istasyonun açık konuma getirilmesi için CTRL tuşu basılı tutulurken kullanıcının etkinleştirmek istediği her bir istasyon seçilmelidir. NOT: Eş zamanlı olarak etkinleştirilmek isteniyorsa sadece tek bir alanda bulunan istasyonlar manuel olarak seçilebilir. Birden fazla alanda bulunan istasyonlar mutlaka ayrı olarak seçilmeli ve açık konuma getirilmelidir. Örneğin, bir kullanıcı bir yeşil alandan üç sprinkleri ve bir yaklaşma alanından iki sprinkleri açık konuma getirmek istiyorsa üç yeşil sprinkleri seçmeli ve etkinleştirmeli ve ardından yaklaşma istasyonları seçilmeli ve etkinleştirilmelidir.

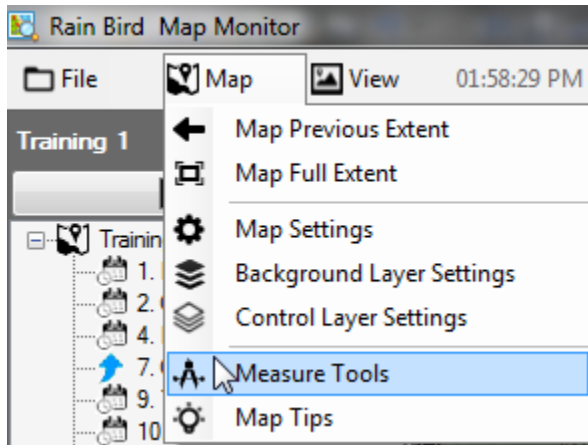


Bir kullanıcı kısmi alan manuel sulamayı kapalı konuma getirmek istiyorsa bunu en kolay şekilde alan işaretini seçerek ve ardından her bir alan için ayrı olarak 'Kapat' seçimini yaparak gerçekleştirebilir.



Harita Ölçümü Araçları

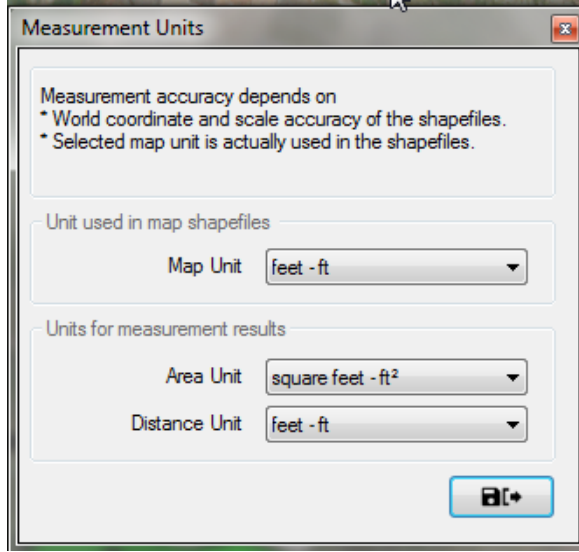
Harita Ölçüm Araçlarını görüntülemek için araç çubuğundan Harita Menüsunü açın ve alt menüden 'Ölçüm Araçları' öğesini seçin; bu seçim yapıldıktan sonra ölçüm araçları açık konuma gelecektir.



'Ölçüm Araçları' etkinleştirildiğinde Alan Görünümündeki tüm aktif harita öğeleri haritada görünür olacak ve ağaç görünümü gizlenecektir. Aktif istasyonlar, haritada gizlenecektir, ancak bu istasyonlara ait işlemlerin ön büroda görüntülenmesine devam edilebilir. Ölçüm araç çubuğu aynı zamanda haritanın sağ üst köşesinde de görüntülenecektir. Ölçüm yapmak için ölçüm araç çubuğundan kullanmak istediğiniz ölçüm aracı düğmelerini seçin.



'Ölçüm Birimleri'. Bir ölçümü başlatmadan önce harita şekil dosyaları için kullanılacak her iki birimi ve ayrıca ölçüm sonuçlarının görüntülenmesini istediğiniz birimleri ayarlayın.



'Ölçülecek Alanlar Seç' Ölçüm şekil katmanları: Harita, şekil dosyası katmanları (ör. green.shp) kullanıyorsa fare imlecini istediğiniz katmanlar üzerine getirebilir ve kontrol alt menüsünü görüntülemek üzere sağ tıklayabilirsiniz. Tek bir alanı ölçebileceğiniz gibi bir şekil dosyası katmanının tüm alanlarını da ölçebilirsiniz. Ölçüm sonuçları hem ölçülen alan(lar)da hem de ölçüm araç çubuğunda görüntülenecektir.



'Ölçülecek Alanı Çiz': Sol fare düğmesini kullanarak ölçülecek alanın çerçevesini tıklayın. İsteddiğiniz başlangıç noktasından itibaren sol fare düğmesiyle tıklamaya başlayın ve ölçülecek alanın çerçevesi boyunca fare imlecini tıklayın. Çizimi kapatmak için çift tıklayın; ölçüm sonuçları hem alan hem ölçüm araç çubuğu üzerinde görüntülenecektir. Mevcut çizimi iptal etmek ve etiketleri haritadan kaldırmak için ESC tuşuna basın.




'Ölçülecek Çizgiyi Çiz': Sol fare düğmesiyle ölçüm mesafesi arasındaki iki noktayı tıklayarak harita üzerinde bir çizgi çizin. İsteddiğiniz başlangıç noktasını sol tıklayın ve ardından fare imlecini bir sonraki noktaya getirin ve bu şekilde devam edin. Çizimi sonlandırmak için çift tıklayın; ölçüm sonuçları hem çizgi hem ölçüm araç çubuğu üzerinde görüntülenecektir. Mevcut çizimi iptal etmek ve etiketleri haritadan kaldırmak için ESC tuşuna basın.

- NOT: Ölçüm Doğruluęu, Dünya Dosyası koordinatlarına ve ölçülen şekil dosyalarının veya arkaplan katmanlarının ölçek doğruluęuna baęlıdır.
- Seçilen harita birimleri mutlaka baęlantılı şekil dosyalarındaki birimlere uygun olmalıdır.

Map Kullanımına İlişkin İpuçları

ÇALIŞTIRMA	NASIL
Kaydır	Harita ekranını kaydırmak/taşımak için sol fare tuşunu basılı tutarken harita üzerinde istediğiniz kaydırma/taşıma işlemini gerçekleştirebilirsiniz.
Yakınlaştır	Fare tekerini yukarı (kullanıcıdan uzağa) doğru kaydırın veya rakam klavyesindeki Ctrl ve '+' tuşlarına aynı anda basın. Dokunmatik ekranlarda yakınlaştırmak için ekranı çimdikleyebilirsiniz.
Bir Alanı Yakınlaştırma	Shift tuşunu basılı tutarken harita üzerinde istediğiniz alana bir dikdörtgen çizin, bunun için sol fare tuşunu tıkladıktan sonra sabit tutarken fare imlecini ilgili alan etrafında yürütün.
Uzaklaştır	Fare tekerini aşağı doğru (kullanıcıya doğru) kaydırın veya rakam klavyesindeki Ctrl ve '-' tuşlarına aynı anda basın. Dokunmatik ekranlarda uzaklaştırmak için parmaklarınızı açın.
Tam Kapsam	Araç çubuğundaki 'Harita' menüsünü tıklayın ve alt menüden 'Harita Tam Kapsam' öğesini seçin veya harita üzerindeki boş bir alanı sağ tıkladıktan sonra menüden 'Harita Tam Kapsam' öğesini tıklayın. Ardından, tam harita görünümü veya kullanıcının Tam Kapsam olarak tanımladığı bir görünüm görüntülenecektir.
Ağaç Görünümünde Düğüm Seçimi	Kontrol menülerini görüntülemek için ağaç görünümünde bir düğümü sağ tıklayın ve ardından bir menü öğesini seçin. Alan, istasyon, uydu veya akış bölgesi vb. gibi öğeler düğüm olarak kabul edilir.
Haritadan Sulama Sembolü Seçme	Kontrol menülerini görüntülemek için haritada alan, istasyon, uydu veya akış bölgesi vb. bir sulama sembolü sağ tıklayın ve ardından bir menü öğesini seçin. Arkaplan sembolleriyle ilgili bir seçim veya etkileşim mevcut değildir.
Harita İğnesi	Ağaç görünümünde bir düğümü sağ tıkladığınızda ve "Harita Bul" menüsünü seçtiğinizde bir harita iğnesi simgesiyle veya işaretiyle haritada istenen hedef gösterilir. Harita görünümünde veya haritada bir hedef üzerinde çalışıyorsanız (ör. komut gönderme, durum alma veya özellikleri gösterme) harita iğnesi, harita üzerindeki son etkileşim noktasını gösterecektir.
Harita Üzerindeki İşaretlerin Kaldırılması	Harita iğnesini silmek için 'ESC' tuşuna basın ve ardından haritadan işareti ve/veya program sembollerini seçin. Bu işlem, sulanan bir gruptaki istasyonların Çoklu İstasyon Komutları kullanılarak kaldırılması için kullanılabilir.

Özellikleri Göster	Alan, istasyon, program veya akış bölgesi vb. gibi düğümün özellikler formunu görüntülemek için bir düğümü sağ tıklayın ve içerik menüsünden 'Özellikler' ögesini seçin. Özellikler penceresi görüntülenirse ağaç görünümünde veya bir harita ögesinde başka bir düğüm sol tıklandığında özellikler penceresinin açılmasına gerek kalmadan bu düğüm veya öge için özellik bilgileri açılır.
Programlama	Map Monitor uygulamasında Program Ağacı Görünümü araç çubuğundaki 'Görünüm' menüsünden seçilebilir. Bunlar Çalışma Modunda (program çalışması için kullanılır) veya Düzenleme modlarında (Programların düzenlenmesi için kullanılır) görüntülenebilir. Program Ağacının Üstündeki Mod düğmesini tıklayarak modlar arasında geçiş yapabilirsiniz.  Çalıştırma modundayken bazı işlemleri bir program dahilinde başlatabilir, durdurabilir veya ayarlayabilirsiniz. Düzenleme modunda Ön Büroya benzer şekilde programlar oluşturabilir veya bunları kopyalayabilir veya silebilirsiniz. Map Designer uygulamasında sadece programlar oluşturabilir veya bunları kopyalayabilir veya silebilirsiniz.
Plana İstasyon Ekle	Map Monitor modunda Program Ağacı Görünümü için Düzenleme Moduna geçin ve ağaç görünümünde bir plan seçin veya oluşturun. CTRL tuşunu basılı tutarken haritadaki bir istasyon sembolünü sol tıklayarak seçin, ardından plana eklemek istediğiniz diğer tüm istasyonları seçmek için bu adımı tekrarlayın. Seçilen istasyon sembollerinden birine sağ tıklandığında kontrol menüsü görüntülenir; kontrol menüsünden "'xxx' planına ekle" düğmesini tıklayın. Seçilen istasyonlar plana eklenir. Bu işlemi ayrıca Map Designer modunda da gerçekleştirebilirsiniz.
Çoklu İstasyon Komutları	Map Monitor modunda CTRL tuşunu basılı tutarken haritadaki bir istasyon sembolünü sol tıklayarak seçin, ardından dahil etmek istediğiniz diğer tüm istasyonları seçmek için bu adımı tekrarlayın. Çoklu İstasyon Komutları kullanılırken bir komut için sadece aynı alanda (ör. green, rough, fairway) birden fazla istasyon seçebilirsiniz. Seçilen istasyonlar için bir komut göndermek için kontrol menüsünü görüntülemek üzere, seçilen istasyon sembollerinden birini sağ tıklayın ve ardından istediğiniz çalışma süresini ayarlayın ve komutları gönderin.
Seçilen İstasyonların Seçimlerinin Kaldırılması	Seçilen istasyon sembollerini kaldırmak için 'ESC' tuşuna basın veya seçilen istasyon sembollerinden birini sağ tıklayarak kontrol menüsünü görüntüleyin ve 'Seçileni Temizle' düğmesini tıklayın.
Çift Monitör	Çift monitör kullanıyorsanız her ikisiyle birlikte eş zamanlı olarak işlem yapmak üzere Map Monitor veya Map Design ekranını bir monitörde ve Ön Büro ekranını farklı bir monitörde görüntüleyebilirsiniz.

Sulama Sembollerinin Çizilmesine İlişkin İpuçları

ÇALIŞTIRMA	NASIL
Zoom Seviyeleri	Harita örneğın Saha, Alan, İstasyon ve Rotor vb. gibi farklı sulama sembolleri için zoom seviyelerine sahiptir. Sulama sembolleri sadece tanımlanan zoom seviyelerinde görüntülenir. Varsayılan tam kapsam, 'Hole' zoom seviyesindedir.
Bir Sembol Çizme	Sembol uygulamadan veya eklemeyden önce fare tekerini kullanarak, dokunmatik ekranlarda çimdikleme yöntemini kullanarak veya Ctrl tuşunu basılı tutarken rakam klavyesindeki '+' tuşuna basarak İstasyon veya Rotor seviyesini yakınlaştırın. Ağaç Görünümünde (sol panel) bir sulama nesnesi (ör. bir istasyon veya bir alan) çizmek için sol fare düğmesini basılı tutun ve harita üzerine yerleştirmek için doğru konumdayken serbest bırakın.
Bir Rotor Çizme	Kontrol menüsünü görüntülemek için haritada bir istasyon sembolünü sağ tıklayın. Menüden 'Rotor Çiz' düğmesini seçin. Fare imlecini haritada rotoru yerleştirmek istediğiniz noktaya getirin ve ardından haritayı tıklayın. Haritada bir rotor çizilir ve bu rotor seçilen istasyonla ilişkilendirilir.
Bir Harita Öğesinin Taşınması	Seçilen sulama sembolünü (ör. istasyon, alan veya rotor) harita üzerinde taşımak için Alt tuşunu basılı tutarken sol fare düğmesini basılı tutarak kaydırın. Fare imlecini harita üzerindeki yeni konuma getirin ve fare tuşunu serbest bırakarak öğeyi bu noktaya bırakın. NOT: Harita öğesini tuttuktan sonra Alt tuşunu serbest bırakın.
Bir Sembol Silme	Kontrol menüsünü görüntülemek için haritada bir sulama öğesini (nokta veya çizgi) sağ tıklayın. Öğeyi silmek için menüdeki 'Sembolü Sil' düğmesini tıklayın. NOT: Sadece haritadaki öğe silinecektir; harita öğesi tarafından temsil edilen nesne etkilenmeyecek, merkezi kontrol veritabanında sadece görsel öğe (ör. istasyon, uydu veya rotor) silinmeyecektir .