



ESP-ME3 Kontrol

Gelişmiş Kullanıcı Kılavuzu



Contents

Giriş	3
Rain Bird® Hoş Geldiniz.....	3
Intelligent Use of Water®	3
ESP-ME3 Kontrol Ünitesi Özellikleri	3
WiFi Bağlantılı.....	3
Montaj	4
Kontrol Ünitesini Monte Etme	4
Vanaları Bağlama	4
Ana Vanayı Bağlama (isteğe bağlı)	4
Pompa Start Rölesini Bağlama (isteğe bağlı).....	5
Debi Sensörünü Bağlama (isteğe bağlı)	5
Hava Durumu Sensörünü Bağlama (isteğe bağlı)...	6
İstasyon Genişletme Modülleri	7
Modülleri Takma.....	7
İstasyon Numaralandırma	7
Kontrol Ünitesi Montajını Tamamlama	7
Normal Çalıştırma	8
Kontroller ve Özellikler	8
OTOMATİK	8
OFF	8
Ekran Göstergeleri	9
Temel Programlama	9
1. Tarih ve Saat Ayarlama.....	9
2. Sulama Başlangıç Zamanlarını Ayarlama	9
3. İstasyon Çalışma Sürelerini Ayarlama	10
4. Sulama Günleri Ayarlama.....	10
Haftanın Özel Günleri.....	10
Programa Göre Zamanlama	10
Sık Karşılaşılan Programlama Hatası	10
Manuel Sulama Seçenekleri	11
Tüm İstasyonları Sınama	11
Tek Bir İstasyonu Çalıştırma.....	11
Tek Bir Programı Çalıştırma.....	11
İleri Düzey Programlama	12
Tek veya Çift Takvim Günleri	12
Döngüsel Günler.....	12
Mevsimsel Ayarlama	12
Sulamayı Erteleme.....	12
Tamamen Kapalı Gün.....	13
Özel Nitelikler	13
Seçenekler	14
Sıfırla Düğmesi	14
Harici bağlantılar	14
Bağımsız Programlama.....	14
Pil Ömrü.....	14

Ek	15
Sorun Giderme	15
Hata Algılama.....	15
Programlama Hataları (yanıp sönen LED).....	15
Elektrikle İlgili Hatalar (yanıp sönmeyen LED).....	15
Debi Alarmları	15
Sulama Sorunları.....	16
Elektrikle İlgili Sorunlar (LED sürekli yanar).....	16
Güvenlik Bilgileri	17

Tehlike Uyarıları

⚠ UYARI

Kaçınılmadığı takdirde ölüm veya ciddi yaralanma ile sonuçlanabilecek tehlike durumlarını belirtir.

⚠ DİKKAT

Kaçınılmadığı takdirde hafif veya orta düzeyde yaralanma ile sonuçlanabilecek tehlike durumlarını belirtir.

DUYURU

Tehlikeyle ilgili olmayan ama önemli olarak ele alınan bilgileri (ör. özellik hasarı ile ilgili mesajlar) belirtir.

GÜVENLİK TALİMATLARI

Güvenlikle ilgili özel talimatlar veya prosedürler açıklanır.

Semboller ve Kullanıcı İşlemi

① **NUMARALAR**, kullanıcının kontrol ünitesini çalıştırmak için izlemesi gereken bir dizi adımı tanımlar.



NOT: Kullanıcıya kontrol ünitesinin işlevselliği, kurulumu veya bakımı ile ilgili önemli çalışma talimatlarını bildirir.



TEKRAR: Çalışmanın devamı veya bir süreci tamamlamak için önceki adımların veya eylemlerin tekrar edilmesinin gerekebileceğini bildirir.

Rain Bird® Hoş Geldiniz

Rain Bird ESP-ME3 kontrol ünitesini seçtiğiniz için teşekkür ederiz. Bu kılavuzda, ESP-ME3 ürününün montajını yapmaya ve ürünü çalıştırmaya yönelik adım adım talimatlar sağlanır.



Intelligent Use of Water®

Rain Bird olarak, sudan tasarruf sağlayan ürünler geliştirmenin sorumluluğunu taşıdığımızı biliyoruz.

ESP-ME3 Kontrol Ünitesi Özellikleri

Özellik	Açıklama
Maksimum İstasyon	22 (isteğe bağlı İstasyon Modülleri ile)
Ana Vana veya Pompa Start Rölesi	Desteklenir
Başlangıç Zamanları	6
Programlar	4
Program Döngüleri	Özel Günler, Tek, Çift ve Döngüsel
Tamamen Kapalı Gün	Programa Göre
Ana Vana Kontrolü	İstasyona göre açıp kapatma
Yağmur Ertelemesi	Desteklenir
Yağmur/Don Sensörü	Desteklenir
Yağmur Sensörü Kontrolü	Genel veya istasyona göre
Mevsimsel Ayarlama	Genel veya programa göre
Manuel İstasyon Çalıştırma	Evet
Manuel Program Çalıştırma	Evet
Tüm İstasyonları Manuel Olarak Sına	Evet
Kısa Devre Algılama	Evet
İstasyonlar Arasında Gecikme	Programa göre ayarlama
Aksesuar Bağlantı Noktası	Evet (5 pimli)
Kaydet ve Programlamayı Geri Yükle	Evet
İstasyon Geçme	Evet
LNK™ WiFi Modülü	Desteklenir
Debi Sensörü	Desteklenir
Cycle+Soak™	LNK™ WiFi Modülü ile Rain Bird Uygulamasında Desteklenir

WiFi Bağlantılı

LNK™ WiFi Modülü bir Apple® iOS® veya Android™ uyumlu akıllı cihaz kullanarak Rain Bird ESP-ME3 Kontrol Ünitesine uzak bağlantı sağlar. Mobil uygulama ile uzaktan erişim sağlanabilir ve bir veya daha fazla sulama kontrol ünitesi yapılandırılabilir.

* Apple, Apple Inc'in ticari markasıdır, IOS, Cisco Systems Inc'in ticari markasıdır ve Android, Google LLC'nin ticari markasıdır.

LNK™ WiFi Modülü ve bu ürünün ESP-ME3 kontrol ünitesine katkıları hakkında daha fazla bilgi edinmek için lütfen şu adresi ziyaret edin: <http://wifi-pro.rainbird.com>

LNK™ WiFi Modülü
(ayrı satılır)

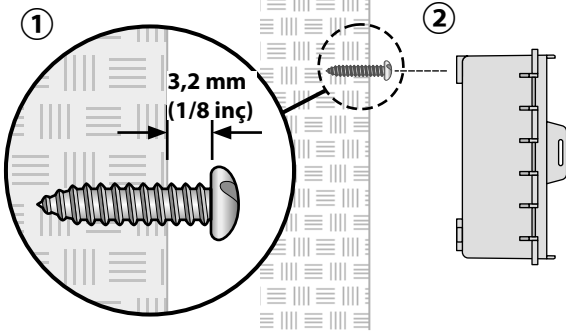


Sahaları Uzaktan Kontrol Etme

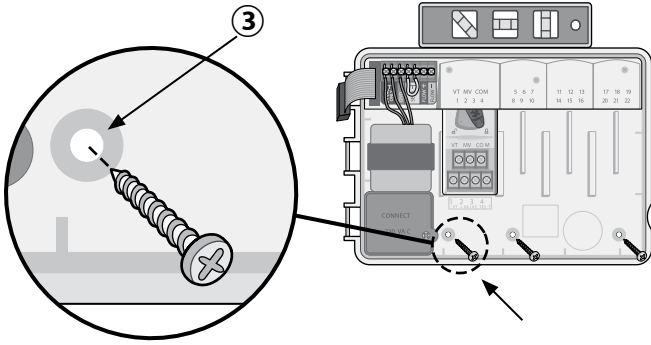
Kontrol Ünitesini Monte Etme

NOT: 230 VAC duvar tipi elektrik prizine yakın, uygun bir montaj konumu seçin.

- 1 Vida başı ile duvar yüzeyi arasında 1/8 inç'lik (3,2 mm) boşluk bırakarak (gerekirse verilen duvar çengellerini kullanın) gösterildiği şekilde montaj vidasını duvara takın.
- 2 Kontrol ünitesinin arkasındaki takma deliğini bulun ve üniteyi montaj vidasına emniyetli bir biçimde takın.



- 3 Ön paneli açın ve gösterildiği şekilde ilave üç vidayı kontrol ünitesindeki açık deliklerin içinden geçirerek duvara takın.

**Vanaları Bağlama**

- 1 Tüm arazi kablolarını ünitenin altındaki veya arkasındaki delikten geçirin. Gerekirse, gösterildiği şekilde kablo kanalı takın.

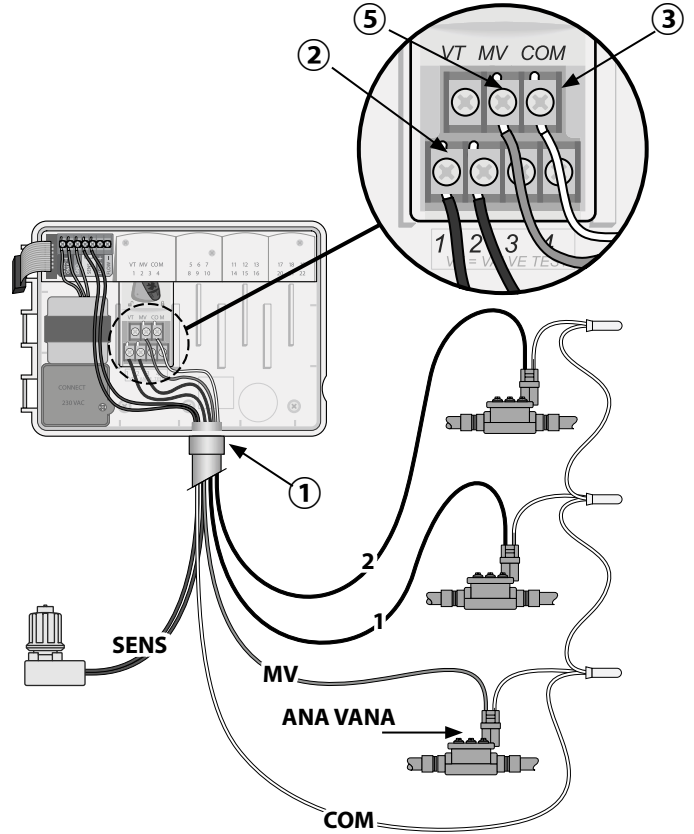
⚠ UYARI

Vana kablolarını güç kablolarıyla aynı delikten geçirmeyin.

- 2 Her vanadan bir kabloyu, istenilen istasyon numarasıyla eşleşen (1-22) **Temel Modül** veya **İstasyon Modülü**'ndeki terminale bağlayın.
- 3 Saha ortak kablosunu **Temel Modül**'de **COM** (ortak) terminaline bağlayın. Ardından, tüm vanaların kalan kablolarını saha ortak kablosunu gösterildiği şekilde bağlayın.
- 4 Vana testi yapmak için ortak kabloyu **COM** terminaline güç kablosunu da **VT** terminaline bağlayın. Vana anında açık konuma gelecektir.

Ana Vanayı Bağlama (isteğe bağlı)

- 5 Ana vananın bir kablosunu **Temel Modül**'deki **MV** (ana vana) terminaline bağlayın. Ardından, ana vananın kalan kablolarını saha ortak kablosuna gösterildiği şekilde bağlayın.



Pompa Start Rölesini Bağlama (isteğe bağlı)

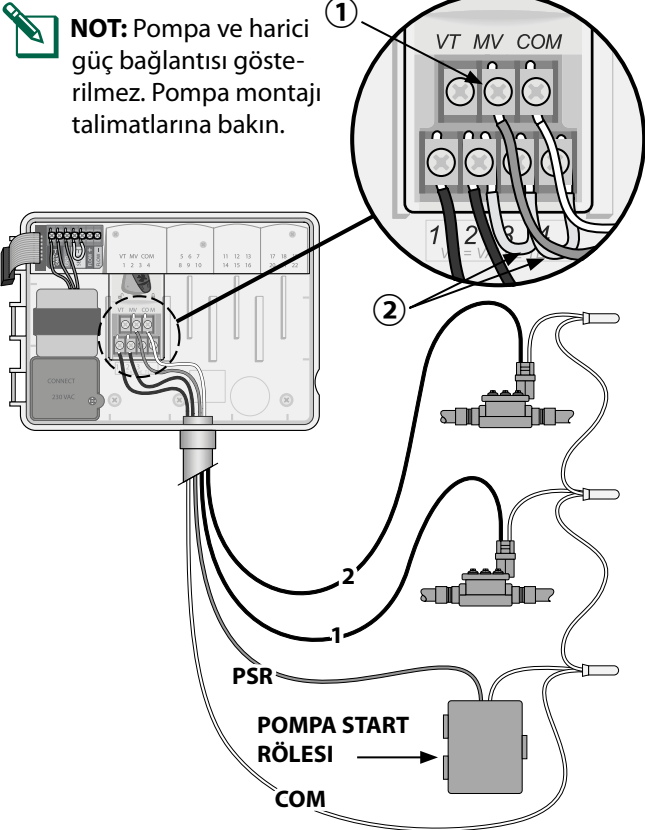
- 1 PSR (pompa start rölesi) kablosunu **Temel Modül**'deki **MV** (ana vana) terminaline bağlayın. Ardından, pompa start rölesinin başka bir kablosunu saha ortak kablosuna gösterildiği şekilde bağlayın.
- 2 Pompada oluşabilecek hasarı önlemek için kullanılmayan terminallerin birinden kısa bir atlatma kablosunu, kullanılan en yakın terminale gösterildiği şekilde bağlayın.

DUYURU

ESP-ME3 kontrol ünitesi, pompaya şebeke elektriği BESLEMEZ. Rölenin kablo işlemleri üretici talimatlarına göre gerçekleştirilmelidir.

Yalnızca aşağıdaki Rain Bird pompa start rölesi modelleri ESP-ME3 ile uyumludur:

Açıklama	Not	Model No.
Universal Pompa Rölesi	Yalnızca 110 volt	PSR110IC
Universal Pompa Rölesi	Yalnızca 220 volt	PSR220IC



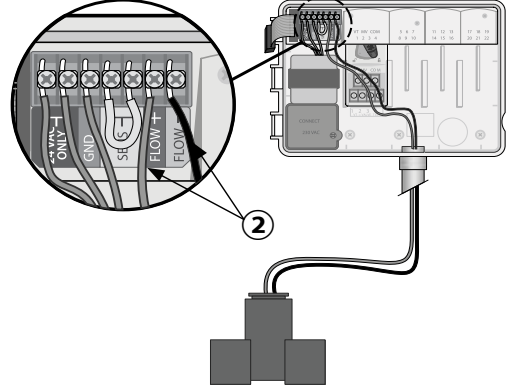
Debi Sensörünü Bağlama (isteğe bağlı)

- NOT:** Üreticinin talimatlarına göre debi sensörünü arazide kurun.
- 1 Debi sensörü kablolarını kontrol ünitesine yönlendirin.

UYARI

Vana kablolarını güç kablolarıyla aynı delikten geçirmeyin.

- 2 Her iki debi sensörü kablosunu da gösterilen şekilde **Flow** terminallerine bağlayın. Artı (bazen kırmızı) sensör kablosunu kırmızı (+) terminale ve eksi (bazen siyah) sensör kablosunu gri (-) terminale bağladığınızdan emin olun.



Debi Sensörü Ayarları

Kontrol ünitesini debi sensörüne uyacak veya onu göz ardı edecek şekilde ayarlayın.

Sensör Açık olarak ayarlandığında, debinin ayarlanan debiyi %30'dan fazla aştığı algılanırsa otomatik sulama istasyonuna göre askıya alınır. **Sensör Kapalı** olarak ayarlandığında tüm istasyonlar debi sensörünü göz ardı eder.

Kadranı Debi Sensörü konumuna getirin.

- **SENS ON** (sensör açık) veya **SENS OFF** (sensör kapalı) seçimlerini yapmak için **-** ya da **+** düğmelerine basın.



Sensör Açık



Sensör Kapalı



Debi algılandı
(yanıp söner)

- NOT:** **Sensör Kapalı** modundan **Sensör Açık** moduna geçerken kontrol ünitesi DEBİYİ ÖĞRENMEYE bağlar. İstenilen istasyon debisini ayarlamak için her bir istasyonu kısa süreliğine çalıştıracaktır.

- NOT:** Debi Alarmları hakkında bilgi için Ek kısmının Sorun Giderme bölümüne bakın.

Hava Durumu Sensörünü Bağlama (isteğe bağlı)

- 1 Sarı atlatma kablosunu, kontrol ünitesindeki **SENSOR** terminallerinden sökün.

DUYURU

Yağmur sensörü bağlamıyorsanız sarı atlatma kablosunu çıkarmayın.

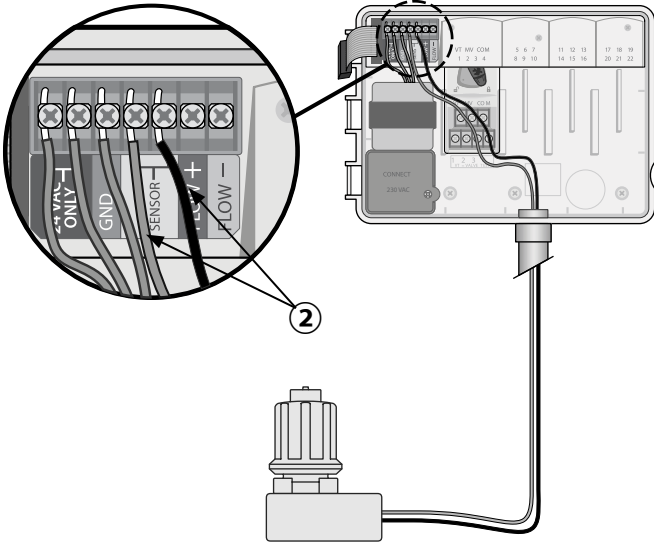
- 2 Her iki yağmur sensörü kablosunu da gösterildiği şekilde **SENSOR** terminallerine bağlayın.

UYARI

Yağmur sensörü kablolarını güç kablolarıyla aynı delikten geçirmeyin

NOT: Rain Bird ESP-ME3 kontrol üniteleri yalnızca kendiliğinden kapanır yağmur sensörleriyle uyumludur.

NOT: Kablosuz yağmur/don sensörleri için sensör montaj talimatlarına bakın.



Hava Durumu Sensörü Ayarları

Kontrol ünitesini hava durumu sensörüne uyacak veya onu göz ardı edecek şekilde ayarlayın.

Sensör Açık ayarlandığında, yağmur algılandığında otomatik sulama askıya alınır. **Sensör Kapalı** olarak ayarlandığında tüm istasyonlar yağmur sensörünü göz ardı eder.



Kadranı **Hava Durumu Sensörleri** konumuna getirin.

- **SENS ON** (sensör açık) veya **SENS OFF** (sensör kapalı) seçimlerini yapmak için **-** ya da **+** düğmelerine basın.



Sensör Açık



Sensör Kapalı



Yağmur algılandı
(yanıp söner)

Doğrudan Bağlama ile Dış Mekanda Kurulum

UYARI

Elektrik çarpması, ciddi yaralanmalara veya ölüme yol açabilir. Güç kablolarını bağlamadan önce güç kaynağının **KAPALI** olduğundan emin olun.

GÜÇ KABLOSU BAĞLANTILARI - 120 VAC

Kahverengi kablo (akımlı)

Mavi kablo (nötr)

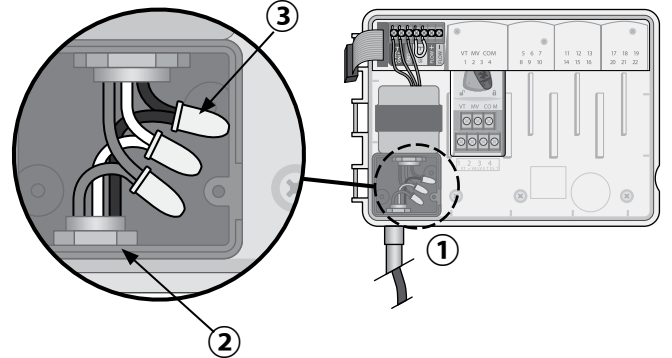
Sarı yeşil kablo

- 1 Kontrol ünitesinin sol alt köşesindeki transformatör bağlantı bölgesini bulun. Kapağı söküp transformatör bağlantı kablolarını açığa çıkarmak için bir tornavida kullanın.
- 2 Üç adet harici güç kaynağı kablosunu, ünitenin altındaki kablo kanalı deliğinden geçirin ve bağlantı bölgesine getirin.
- 3 Verilen kablo somunlarını kullanarak, harici güç kablolarını (iki güç ve bir topraklama) bağlantı bölgesinin içindeki transformatör bağlantı kablolarına bağlayın.

UYARI

Yüksek akım koruması sağlamak için toprak kablosunun bağlanması şarttır. Ana gerilimi kontrol ünitesine bağlamak için sabit kablo kanalı kullanılmalıdır

- 4 Tüm bağlantıların sağlam olduğunu kontrol ettikten sonra bağlantı bölgesi kapağını yerine takın ve vidayla sabitleyin.



UYARI

Tüm kablo bağlantılarını tamamlayıp kontrol etmeden gücü **TAKMAYIN**.

Güç Kablosu Bağlantıları 230 VAC (Uluslararası)

Kahverengi besleme kablosu (akımlı) "L" etiketli kahverengi transformatör kablosuna

Mavi besleme kablosu (nötr) "N" etiketli mavi transformatör kablosuna

Sarı çizgili yeşil besleme kablosu (toprak) sarı çizgili yeşil transformatör kablosuna

İstasyon Genişletme Modülleri

İstasyon kapasitesini 22 istasyona çıkarmak için Temel Modülün sağ tarafındaki boş yuvalara İsteğe Bağlı İstasyon Modülleri takılabilir.

NOT: 6 İstasyonlu Modüller yalnızca ESP-ME3 ve ESP-Me ile uyumludur. Eski ESP-M kontrol ünitesi modelleriyle geriye dönük uyumlu değildir.

NOT: İdeal istasyon sıralaması için tüm 6 istasyonlu modülleri taktıktan sonra 3 istasyonlu modül takın. Daha fazla bilgi için İstasyon Numaralandırma bölümüne bakın.

Temel Modül
(dahildir)



Geniştirme Modülleri
(ayrı satılır)



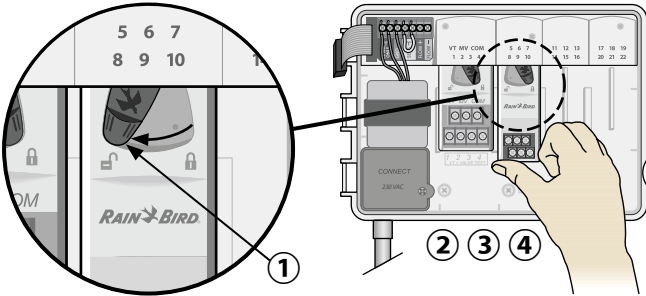
3 İSTASYONLU
(ESPSM3)



6 İSTASYONLU
(ESPSM6)

Modülleri Takma

- 1 Modüldeki emniyet kolunun kilitsiz konumda olduğunu doğrulayın (sola kaydırın).
- 2 Modülü istediğiniz yuvaya plastik raylar arasına yerleştirin.
- 3 Modülü tam oturana kadar yuvada yukarıya doğru itin.
- 4 Emniyet kolunu kilitli konuma kaydırın (sağa kaydırın).



Diğer modüller için bu işlemi **TEKRARLAYIN**.

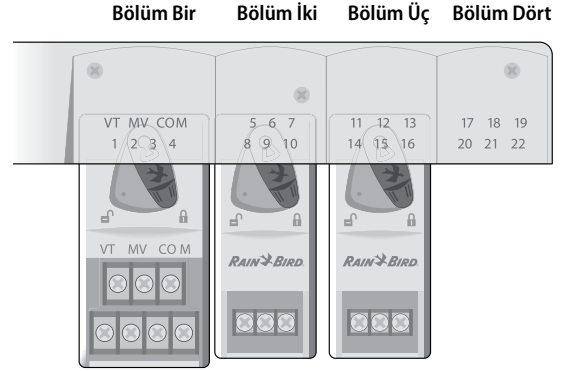
NOT: Modüller AC gücü bağlıyken VEYA değilken takılıp sökülebilir. Bu modüller çalışır halde değiştirilebilir.

NOT: Yeni bir modül taktıktan sonra istasyonların yapılandırma için hazır duruma gelmesi yaklaşık 30 saniye sürer.

İstasyon Numaralandırma

Kontrol ünitesi "sabit istasyon numaralandırma" ile yapılandırılır. Bu da, Bölüm İki, Üç ve Dördün bir 3 veya 6 İstasyonlu Modülü kabul edebileceği anlamına gelir. 6 İstasyonlu Modül TAKILMAMIŞSA kullanılmayan istasyonlar daha sonra kullanılmak üzere saklanır.

İki adet 3 İstasyonlu Modülü kullanırken İstasyon Numaralandırma örneği. Toplam 10 istasyon kurulmuştur.



- **Temel Modül, Bölüm Bir'e** kurulmuş ve 1 ile 4 İstasyonlarını kullanmaktadır.
- **3 İstasyonlu Modül, Bölüm İki'ye** kurulmuş ve 5 ile 7 İstasyonlarını kullanmaktadır. 8 ile 10 İstasyonları atlanır veya kullanılmaz.
- **3 İstasyonlu Modül, Bölüm Üç'e** kurulmuş ve 11 ile 13 İstasyonlarını kullanmaktadır.

Programlama sırasında kontrol ünitesi, kullanılmayan İstasyonları atlayarak İstasyon numaraları arasında boşluk oluşturacaktır. Kullanılmayan İstasyonları ekranda **8SKIP**, **9SKIP** vb. şeklinde gösterilir.

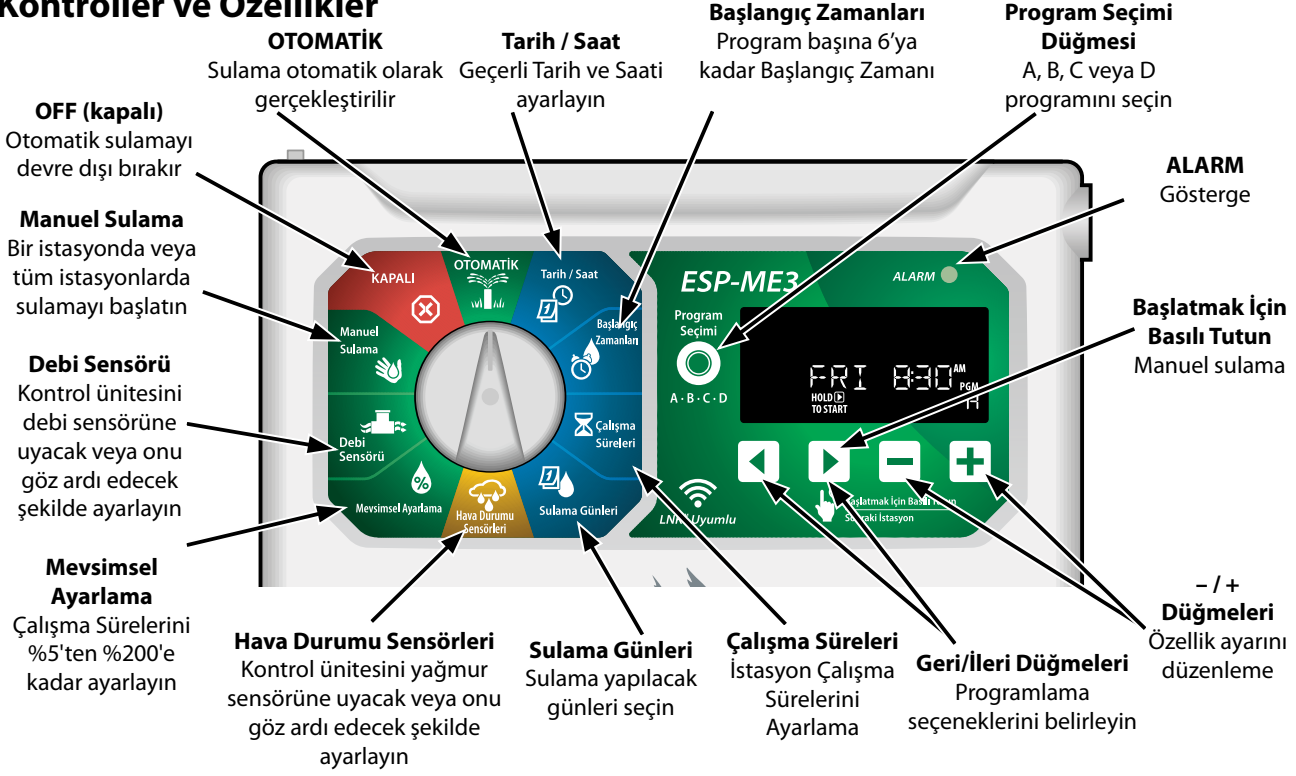


Ekranda yanıp sönen 20 ile birlikte **20NOMOD** görüntülenirse söz konusu İstasyon numarası için kurulmuş modül yoktur.

Kontrol Ünitesi Montajını Tamamlama

- 1 Ön paneli tekrar monte edip bağlayın.
 - 2 Kontrol ünitesine güç besleyin ve sistemi sınavın.
- NOT:** Su olmasa bile elektrik bağlantıları kontrol edilebilir. Su varsa ve İstasyonların bazılarını veya tamamını sınamak istiyorsanız kontrol ünitesinin **Tüm İstasyonları Sına** özelliğini kullanın.

Kontroller ve Özellikler

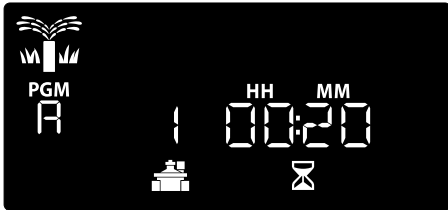


OTOMATİK

OTOMATİK normal çalışma modudur. Programlamayı tamamladığınızda kadranı **OTOMATİK** seçeneğine getirin.

Sulama Sırasında:

Ekranda yanıp sönen bir sprinkler sembolü, aktif İstasyon Numarası veya Program ve Kalan Çalışma Süresi gösterilir.



- Sulamayı iptal etmek için kadranı ekran kapanana kadar üç saniyelik OFF (kapalı) konumuna getirin.

Bir Programı Manuel Olarak Başlatmak İçin:

- 1 Program seçmek için **Program Seçimi** düğmesine basın.
- 2 Seçili program için sulamayı hemen başlatmak üzere **Başlatmak İçin Basılı Tutun** düğmesini basılı tutun.

Program Select



A · B · C · D

Hold to Start
Advance Station

OFF

Otomatik sulamayı durdurmak veya tüm aktif sulamaları anında iptal etmek için kadranı **OFF** (kapalı) konumuna getirin.

DUYURU

Kontrol ünitesi OFF konumunda kalırsa sulama YAPILMAZ.



NOT: Manuel sulama, kadran OFF (kapalı) konumundayken mobil uygulamalar veya LMR aracılığıyla başlatılabilir.

Ekran	İşlev	Açıklama
ALL	TÜMÜ	Tüm istasyonlar
CLEAR	SİLİNDİ	Programlama SİLİNDİ
CYCLIC	DÖNGÜSEL	Sulama 2 günde bir gibi belirli aralıklarda gerçekleşir
DELAY	GECİKME	Sulamayı Geciktirme Aktif
EVEN	ÇİFT	Çift günlerde sulama
FLOW	DEBİ	Debi Sensörü
MV ON	MV ON	Ana vana veya Pompa start rölesi aktif
NOMOD	NOMOD	Bu istasyon için kurulan istasyon modülleri
ODD	TEK	Tek günlerde sulama
OFF	OFF	Kontrol ünitesi sulama yapmaz
PERMOFF	KALICI OLARAK KAPALI	Tek, çift ve döngüsel günlerde sulama için kalıcı olarak kapalı günler
RAIN	RAIN	Yağmur Sensörü
RESTOR	RESTORD	Programlama geri yüklendi
SAVE	SAVED	Programlamayı Kaydetme
SENS ON	SENS ON	Kablolar bağlanırsa sensör çalışacaktır
SEN OFF	SEN OFF	Kablolar bağlı olsa bile sensör göz ardı edilir
SKIP	SKIP	İstasyon modülü yapılandırmasından dolayı istasyon kullanılmaz
SOAK	EMME	Sulama zamanları arasındaki emme süresi. Rain Bird uygulaması aracılığıyla desteklenir

Temel Programlama

1. Tarih ve Saat Ayarlama



Kadranı **Tarih / Saat** konumuna getirin

- Değiştirilecek ayarı seçmek için ◀ veya ▶ düğmesine basın.
- Ayar değerini değiştirmek için — veya + düğmesine basın.
- Ayarlamaları hızlandırmak için — veya + düğmesini basılı tutun.

Saat formatını (12 saat veya 24 saat) değiştirmek için:

- Ay Günü** seçeneği yanıp sönerken ◀ düğmesine basın.
- İstediğiniz saat formatını seçmek için — veya + düğmesine basın, ardından tarih ayarına dönmek üzere ▶ düğmesine zamanı.

2. Sulama Başlangıç Zamanlarını Ayarlama

Her Program için maksimum altı farklı Başlangıç Zamanı ayarlanabilir.



Kadranı **Başlangıç Zamanları** konumuna getirin

- İstediğiniz Programı seçmek için **Program Seçimi** düğmesine basın (gerekirse).
- Mevcut bir **Başlangıç Zamanı** seçmek için ◀ veya ▶ düğmesine basın.
- Seçilen **Başlangıç Zamanı**'nı ayarlamak için — veya + düğmesine basın (AM/PM ayarının doğru olduğundan emin olun).
- Daha fazla **Başlangıç Zamanı** ayarlamak için ▶ düğmesine basın.
- Bir başlama zamanını kapatmak için — tuşuna 12:00'e (24:00'de 00:00'a kadar) basın ve daha sonra **OFF** (KAPALI) için tekrar — tuşuna basın.



NOT: Herhangi bir başlangıç zamanı için OFF (Kapalı) konumu 11:45 PM ve 12:00 AM arasındadır.

3. İstasyon Çalışma Sürelerini Ayarlama

Çalışma Süreleri bir dakikayla altı saat arasında ayarlanabilir.



Kadranı **Başlangıç Zamanları** konumuna getirin

- ① İstedığınız Programı seçmek için **Program Seçimi** düğmesine basın (gerekirse).
- ② **İstasyon** seçmek için ◀ veya ▶ düğmesine basın.
- ③ Seçilen İstasyona yönelik **Çalışma Süresini** ayarlamak için — veya + düğmesine basın.
- ④ Daha fazla İstasyon Başlangıç Zamanı ayarlamak için ▶ düğmesine basın.



NOT: Bir Programda Çalışma Sürelerini yalnızca sulanmasını istediğiniz istasyonlara atayın. Seçili programda belirli bir istasyonunun çalışmasını istemiyorsanız Çalışma Süresini sıfır olarak ayarlayın.



NOT: Rain Bird, maksimum sulama istasyonu döngü süresinin, yüzeysel akışın başlaması için gereken süreden daha az olmasını ve aynı istasyonun bir sonraki sulama döngüsü yeniden başlamadan önce yeterli emme süresinin verilmesini önerir.

4. Sulama Günleri Ayarlama

Haftanın Özel Günleri

Sulamayı haftanın belirli günlerinde gerçekleştirecek şekilde ayarlayın.



Kadranı **Sulama Günleri** konumuna getirin

- ① İsteddiğiniz Programı seçmek için **Program Seçimi** düğmesine basın (gerekirse).
- ② Seçilen günü (yanıp söner) **Açık veya Kapalı** olarak ayarlamak ve otomatik olarak bir sonraki güne gitmek için — ya da + düğmesine basın.
- ③ İmleci önceki veya sonraki güne taşımak için istediğiniz zaman ◀ veya ▶ düğmesine basın.



NOT: Pazar seçiliyken Döngüsel Sulamayı girmek ve etkinleştirmek için ▶ düğmesine basın (bkz. **İleri Düzey Programlama** bölümü). Bunu istemiyorsanız sulamayı Özel Günlere geri döndürmek için ◀ düğmesine basın.

Programa Göre Zamanlama

ESP-ME3, sulama çizelgeleri oluşturmak için programa göre zamanlama yöntemini kullanır. Bu da programda bir çalışma süresine sahip tüm istasyonların sayısal sırada çalışacağı anlamına gelir.

Sık Karşılaşılan Programlama Hatası

Program temelli kontrol ünitelerinin tümünde en sık karşılaşılan programlama hatası, sulama döngülerinin tekrar etmesine neden olan birden çok Program Başlangıç Zamanı ayarlamaktır.

Örnek: Program A 1. Başlangıç Zamanı 8:00 AM'de çalışacak şekilde ayarlanmıştır. Ancak daha sonra 2. Başlangıç Zamanı yanlışlıkla 8:15 olarak ayarlanır ve bu da tüm istasyonların ikinci kez sulama yapacağı anlamına gelir.

Bu örnekte, 3. Başlangıç Zamanı yanlışlıkla 8:30 olarak ayarlanmıştır. Bu da tüm istasyonların üçüncü kez sulama yapacağını belirtir. İstenen sulama süresi 45 dakika veya istasyon başına 15 dakikadır. Gerçek sulama süresi ise 2 saat ve 15 dakikadır. Bu da aşırı sulamaya işaret eder!

Yanlış: Yanlışlıkla ayarlanan birden çok Başlangıç Zamanı

Program Harfi	Program Sulama Süresi	Program Başlangıç Zamanı	İstasyon Numarası	İstasyon Sulama Süresi
A	1st	8:00 AM	1	15 DAK
			2	15 DAK
			3	15 DAK
A	2nd	08:15 AM	1	15 DAK
			2	15 DAK
			3	15 DAK
A	3rd	08:30 AM	1	15 DAK
			2	15 DAK
			3	15 DAK

Doğru: Yalnızca bir Başlangıç Zamanı

Program Harfi	Program Sulama Süresi	Program Başlangıç Zamanı	İstasyon Numarası	İstasyon Sulama Süresi
A	1st	8:00 AM	1	15 DAK
			2	15 DAK
			3	15 DAK
			4	15 DAK

Manuel Sulama Seçenekleri

Tüm İstasyonları Sınama

Programlanan tüm istasyonları için sulamayı hemen başlatın.

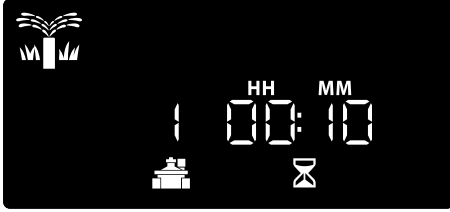


Kadranı **Manuel Sulama** konumuna getirin

- ① **Çalışma Süresi** ayarlamak için **-** veya **+** düğmesine basın.
- ② **Başlatmak İçin Basılı Tutun** düğmesine basın.
- ③ Kadranı **OTOMATİK** konumuna getirin ve ekran **BAŞLADI** ifadesi görüntülenir.

Sınama Sırasında:

Ekranda yanıp sönen bir sprinkler sembolü, aktif İstasyon Numarası ve kalan Çalışma Süresi gösterilir.



- ④ Sınamayı iptal etmek için kadranı ekran kapanana kadar üç saniyeliğine **KAPALI** konumuna getirin.

Tek Bir İstasyonu Çalıştırma

Tek bir istasyonu sulamayı başlatın veya sırayla sulama yapmak için birden çok istasyon ayarlayın.



Kadranı **Manuel Sulama** konumuna getirin

- ① İstasyon seçmek için **◀** veya **▶** düğmesine basın.
- ② **Çalışma Süresi** ayarlamak için **-** veya **+** tuşuna basın.
- ③ **Başlatmak İçin Basılı Tutun** düğmesine basın.
- ④ Sulama başlar ve ekranda **BAŞLADI** ifadesi görünür.
- ⑤ Kadranı **OTOMATİK** konumuna geri döndürün



Sıraya daha fazla istasyon eklemek için isterseniz işlemi **TEKRARLAYIN**. Bir istasyon sulamayı bitirdiğinde diğer istasyon çalışmaya başlar.



NOT: Hava durumu sensörü **SENS ON** (sensör açık) olarak ayarlandığında bile **Manuel Sulama** (Tümünü Sına, Tek İstasyon ve Manuel Program Çalıştır) başlayacaktır.

Tek Bir Programı Çalıştırma

Tek bir program için sulamayı anında başlatın.



Kadranı **OTOMATİK** konumuna getirin.

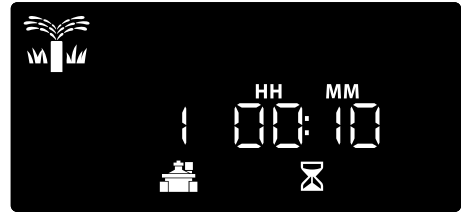
- ① İsteddiğiniz Programı seçmek için **Program Seçimi** düğmesine basın (gerekirse).
- ② Seçilen Programda sulama yapmaya başlamak için **Başlatmak İçin Basılı Tutun** düğmesine basın.
- ③ Sulama başlar ve ekranda **BAŞLADI** ifadesi görünür.
- ④ Sonraki istasyona ilerlemek isterseniz **Sonraki İstasyon** düğmesine basın.



NOT: Dört programın tamamında maksimum 88 istasyon sıraya alınabilir.

Manuel Sulama Sırasında (Tek istasyon veya Tek program):

Ekranda yanıp sönen bir sprinkler sembolü, aktif İstasyon Numarası ve kalan Çalışma Süresi gösterilir.



- Manuel sulamayı iptal etmek için kadranı ekran kapanana kadar üç saniyeliğine **KAPALI** konumuna getirin.

Manuel sulama sırasına ilave program eklemek için:



Kadranı **Manuel Sulama** konumuna getirin

- ① Ekranda program harfinin görüntülenmesi için **Program Seçimi** düğmesini basılı tutun.
- ② İsteddiğiniz Programı seçmek için **Program Seçimi** düğmesine basın (gerekirse).
- ③ Seçilen Programda sulama yapmaya başlamak için **Başlatmak İçin Basılı Tutun** düğmesine basın.
- ④ Kadranı **OTOMATİK** konumuna getirin

İleri Düzey Programlama

Tek veya Çift Takvim Günleri

Sulamayı, tüm ÇİFT veya TEK takvim günlerinde gerçekleşecek şekilde ayarlayın.



Kadranı **Sulama Günleri** konumuna getirin

- İstediğiniz Programı seçmek için **Program Seçimi** düğmesine basın (gerekirse).
- TEK** veya **ÇİFT** görüntülenene kadar ◀ ve ▶ düğmelerine basılı tutun.

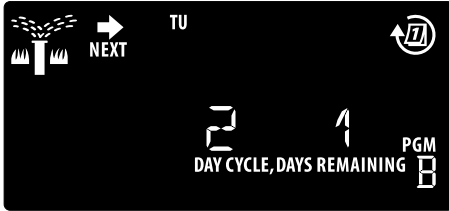
Döngüsel Günler

Belirli aralıklarla gerçekleşecek şekilde sulamayı ayarlayın; örneğin 2 günde bir veya 3 günde bir vb.



Kadranı **Sulama Günleri** konumuna getirin

- İstediğiniz Programı seçmek için **Program Seçimi** düğmesine basın (gerekirse).
- Custom Days of the Week** (Haftanın Özel Günleri ekranında) ekranında **Döngüsel** ekranı görüntülenene dek (PAZ'den sonra) ▶ düğmesine basın.
- İstediğiniz **GÜN DÖNGÜSÜ** ayarını yapmak için - veya + düğmesine ve ardından ▶ düğmesine basın.
- Döngü başlamadan önce **KALAN GÜN** ayarı yapmak için - veya + düğmesine basın. **SONRAKİ** sulama günü, sulamanın gösterilen şekilde başlayacağı günü belirterek ekranda güncellenir.



NOT: İstasyona göre Yağmur Sensörü Açık seçeneğini ayarlamak için **Özel Nitelikler** bölümüne bakın.

Mevsimsel Ayarlama

Seçilen yüzdeye göre (%5 ila %200 arasında) programın çalışma sürelerini artırın veya azaltın.

Örnek: Mevsimsel ayarlama %100 olarak ayarlanırsa ve çalışma süresi 10 dakika olarak programlanırsa istasyon 10 dakika çalışır. Mevsimsel ayarlama %50 olarak ayarlanırsa istasyon 5 dakika çalışır.



Kadranı **Mevsimsel Ayarlama** konumuna getirin.

- Tüm Programlar için **Mevsimsel Ayarlama** değerini artırmak veya azaltmak için - ya da + düğmesine basın.
- Bağımsız bir Program ayarlamak üzere istediğiniz Programı seçmek için **Program Seçimi** düğmesine basın (gerekirse). Bir Program için **Mevsimsel Ayarlama** değerini artırmak veya azaltmak için - ya da + düğmesine basın.

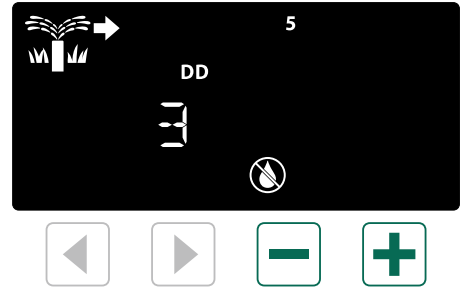
Sulamayı Erteleme

Sulamayı 14 güne kadar erteleyin.



Kadranı **OTOMATİK** konumuna getirin.

- Yağmur Ertelemesi** ekranına girmek için + düğmesini basılı tutun.
- KALAN GÜN** değerini ayarlamak için - veya + düğmesine basın. **SONRAKİ** sulama günü, sulamanın devam edeceği günü belirtecek şekilde ekranda güncellenir.



- Yağmur Ertelemesini iptal etmek için **KALAN GÜN** seçeneğini 0 olarak yeniden ayarlayın.



NOT: Erteleme süresi dolduğunda, otomatik sulama programlanan şekilde devam eder.

Tamamen Kapalı Gün

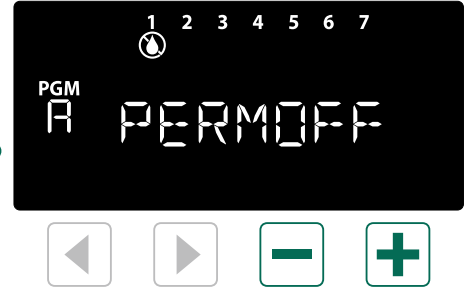
Haftanın belirli günlerinde (yalnızca Tek, Çift veya Döngüsel programlama için) sulama yapmayın.



Kadranı **Sulama Günleri** konumuna getirin

- ① İstedığınız Programı seçmek için **Program Seçimi** düğmesine basın (gerekirse).
- ② **Program Seçimi** düğmesini basılı tutun ve ardından seçili (yanıp sönen) günü **Tamamen Kapalı Gün** olarak ayarlamak için **-** düğmesine basın veya günü **AÇIK** bırakmak için **+** düğmesine basın.

Program
Select
A · B · C · D



Özel Nitelikler

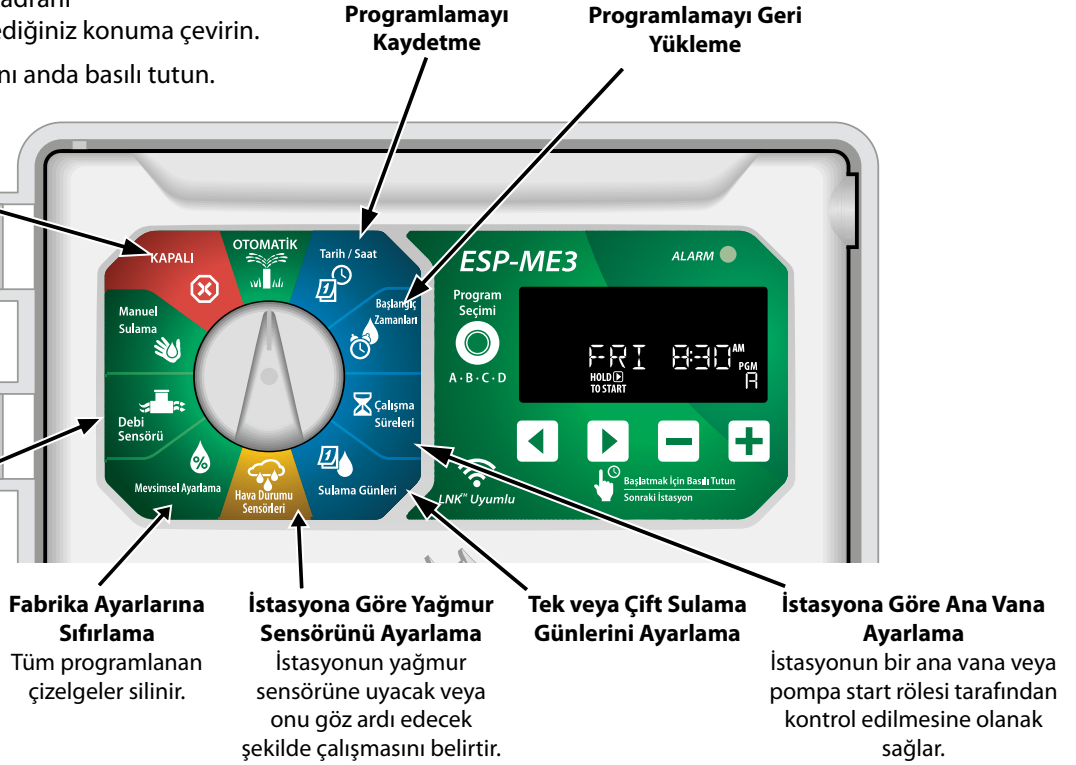
- ① Her **Özel Nitelik** için kadranı aşağıda gösterilen istediğiniz konuma çevirin.
- ② **◀** ve **▶** düğmelerini aynı anda basılı tutun.

İstasyonlar Arası Gecikmeyi Programa Göre Ayarlama

İstasyon gecikmesi (1 saniyeden 9 saate kadar) sonraki valf açılmadan bir önceki vananın tamamen kapalı olmasını sağlar. Farklı programlar için gecikme ayarlamak üzere Program Seçimi düğmesine basın.

Debi Sensörünü İstasyona Göre Ayarla

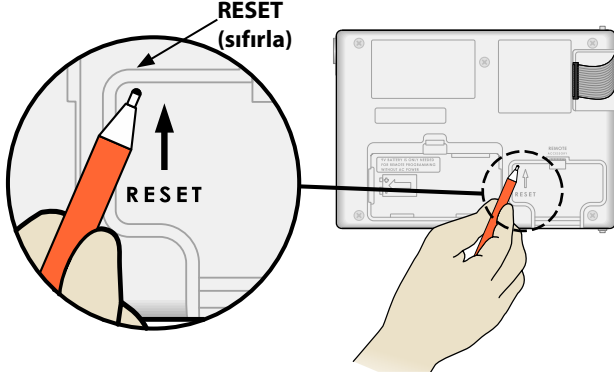
Debi sensörünü istasyona göre açar veya kapatır.



Sıfırla Düğmesi

Kontrol ünitesi düzgün şekilde çalışmıyorsa RESET (sıfırla) düğmesine basmayı deneyebilirsiniz.

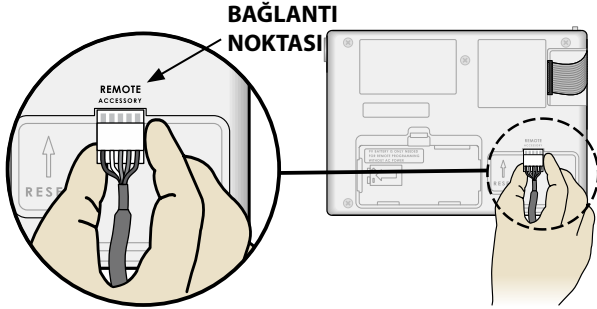
- Ataç gibi küçük bir gereci erişim deliğine sokun ve kontrol ünitesi sıfırlanana kadar basın. Önceden programlanan tüm sulama çizelgeleri bellekte depolanır.



Harici bağlantılar

Rain Bird tarafından onaylanan harici cihazlar için 5 pimli aksesuar bağlantı noktası mevcuttur. Bu cihazlar şunları içerir:

- LNK™ WiFi Modülü
- LIMR Receiver Quick Connect aygıtı

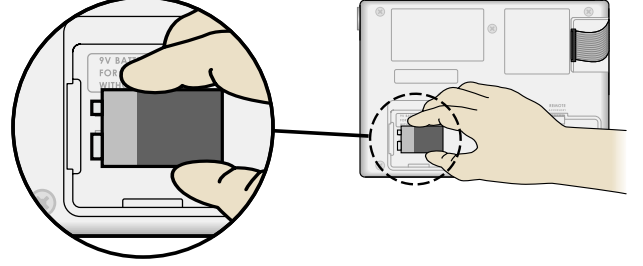


Bağımsız Programlama

Ön paneli pil gücüyle uzaktan programlayın.

Ön panel, kontrol ünitesinden sökülüp 9 voltluk bir pil kullanılarak uzaktan programlanabilir. Kontrol ünitesinde hangi İstasyon Modüllerinin takılı olduğuna bakılmaksızın 22 istasyonun tamamı için ayarlar programlanabilir.

- 1 Ön paneli sökün.
- 2 Pil bölümüne 9 V'luk bir pil takın.
- 3 Kontrol ünitesini programlayın.



NOT: Program bilgileri kalıcı bellekte saklandığından, ön panelin enerjisi kesilse bile bilgiler asla kaybolmaz.

- 4 Ön paneli yerine takın (Montaj bölümündeki **Kurulumu Tamamlama** kısmına bakın).

NOT: Ön panel yeniden takıldıktan sonra, monte edilmiş İstasyon Modülü bulunmayan istasyonlar, çalışma süresi sıfıra ayarlanmış gibi işlev görür.

Pil Ömrü

Uzaktan programlama için 9 V pil kullanıyorsanız ve ekranda sürekli "-- -- -- --" görünüyorsa veya ekran boşa pili değiştirin.

Sorun Giderme

Hata Algılama


ESP-ME3 kontrol ünitesi, önemli programlama hatalarında veya kısa devre algılandığında otomatik olarak **ALARM** verebilen dahili hata algılama özelliğine sahiptir.

ESP-ME3 kontrol ünitesinin ön panelindeki **ALARM** LED ışığı, alarm durumunu belirtmek için yanar:

Programlama Hataları (yanıp sönen LED)

Hata	ALARM LED	Ekrandaki Hata Mesajı
Başlangıç Zamanı ayarlanmadı	YANIP SÖNER	NO START TIMES (başlangıç zamanı yok)
Çalışma Süresi ayarlanmadı	YANIP SÖNER	NO RUN TIMES (çalışma süresi yok)
Sulama Günleri ayarlanmadı	YANIP SÖNER	NO WATER DAYS (sulama günü yok)

Durum düzeltilip istasyon başarıyla çalıştıktan sonra hata kaybolur.

 **NOT:** Ekranda ALARM mesajının görüntülenebilmesi için kadranın OTOMATİK konumunda olması gerekir.

Elektrikle İlgili Hatalar (yanıp sönmeyen LED)

Hata	ALARM LED	Ekrandaki Hata Mesajı
Ana Vana kısa devresi	SÜREKLİ YANAR	MASTER VALVE SHORTED OR HIGH CURRENT (ana vana/pompa kablosunda kısa devre veya yüksek akım)
İstasyon kısa devresi	SÜREKLİ YANAR	STATION "X" WIRE SHORTED ("x" istasyonu kablosunda kısa devre)

Elektrikle ilgili bir hata algılandığında, durumdan etkilenen istasyonun sulaması iptal edilir ve sulama, programda çalışır durumda olan sonraki istasyonda yapılmaya başlanır.

Kontrol ünitesi, sonraki programlı sulamada durumdan etkilenen istasyonu sulamayı yeniden dener. Başarıyla sulama yapılması halinde ilgili istasyonun hata durumu kaldırılır.

Debi Alarmları


Hata	ALARM LED	Ekrandaki Hata Mesajı
Debi Sensörü - Yüksek Debi Durumu	Sürekli yanar	HIGH FLOW ALARM STATION "X" (Yüksek debi alarmı istasyon "X")
Debi Sensörü - Düşük Debi Durumu	Sürekli yanar	LOW FLOW ALARM STATION "X" (Düşük debi alarmı istasyon "X")


Debi sensörü kullanılıyorsa ESP-ME3, öğrenilen normal akışın %130'undan fazla olan Yüksek Debiyi izler. Bu yüzde sınırı, LNK WiFi Modülü ile birlikte kullanıldığında

Rain Bird uygulamasından ayarlanabilir. Yüksek Debi durumu algılandığında, ekranda Yüksek Debi Alarmı gösterilir ve kırmızı alarm LED'i yanar. Alarm durumunu ortadan kaldırmak için, alarm iletisi görüntülediği sırada "Başlatmak için Basılı Tutun" sağ ok düğmesine basın.

Düşük Debi durumları da izlenir. Düşük Debi sınırı, Rain Bird uygulamasında değiştirilmediği sürece öğrenilen debinin %70 altındadır. Düşük Debi durumu algılandığında, kontrol ünitesi ekranında Düşük Debi alarmı gösterilir ve kırmızı alarm LED'i yanar.

Alarm durumunu ortadan kaldırmak için, alarm iletisi görüntülediği sırada "Başlatmak için Basılı Tutun" sağ ok düğmesine basın.

 **NOT:** Debi sensörü işlevini kapatıp açmak debi kontrol ünitesinin yeni seviyeleri öğrenip önceki hataları unutmamasını sağlar.

 **NOT:** Kontrol ünitesi sulama için programlanmadığında debi sensörü debiyi ölçüyor olursa ekranda "YÜKSEK DEBİ BÖLGESİ" alarmı gösterilir ve kırmızı alarm LED'i yanar. Alarm durumunu ortadan kaldırmak için, alarm iletisi görüntülediği sırada "Başlatmak için Basılı Tutun" sağ ok düğmesine basın.

Sulama Sorunları

Sorun	Olası Neden	Olası Çözüm
Ekranda etkin durumda program görünüyor ama sistem sulama yapmıyor.	Su kaynağından su gelmiyordu.	Ana su hattında herhangi bir bozukluk olmadığını ve diğer tüm su besleme hatlarının açık ve çalışır durumda olduğunu kontrol edin.
	Kablo gevşemiştir veya düzgün bağlanmamıştır.	Saha kablolarının, ana vana veya pompa start rölesi kablolarının kontrol ünitesinde ve alanda düzgün bağlandığını kontrol edin.
	Saha kabloları paslanmış veya hasar görmüştür.	Saha kablolarında hasar olup olmadığını kontrol edin ve gerekirse değiştirin. Kablo bağlantılarını kontrol edin ve gerekiyorsa su geçirmez dış kılıflı konnektörlerle değiştirin.
	AC gücü kesilmiştir.	9 voltluk pilin takılı olduğu ve elektrik kesintisi yaşanan durumlarda sistem sulama yapmaz ancak programlar etkin olarak görünmeye devam eder.
Ekranda NO AC (AC yok) mesajı var.	Güç algılanmamıştır.	Devre kesiciyi kontrol edin; ünitenin prize veya güç kaynağına düzgün takılıp takılmadığını kontrol edin.
	Kontrol ünitesi, topraklama devresi şalteri olan bir prize veya topraklama devresine şalterine bağlanan bir prize takılmış olabilir.	Prize gelen elektriği kontrol edin veya devre kesiciyi sıfırlayın.
Az önce yağmur yağdı ve ikaz ışığı yanmıyor, neden?	Bu normal çalışma durumudur. ESP-ME3, yağmur nedeniyle sulamanın kesilmesini bir alarm durumu olarak görmez.	Bu normal çalışma durumudur.
Programlanmış programlar başlamıyor.	Bağlı yağmur sensörü devreye girmiş olabilir.	Yağmur sensörünü göz ardı etmek için Yağmur Sensörü'nü Kapalı olarak ayarlayın. Sulamaya devam edilirse sensör normal çalışıyordur ve başka bir düzeltici eylem gerekmez.
	Bağlı yağmur sensörü düzgün çalışmıyor olabilir.	Yağmur sensörünü kurumaya bırakın veya kontrol ünitesi terminal şeridindeki bağlantısını keserek iki SENS terminalini birbirine bağlayan bir atlatma kablosuyla değiştirin veya Sensör Kapalı olarak ayarını yapın.
	Yağmur sensörü bağlı değilse terminal şeridinde iki SENS terminalini birbirine bağlayan atlatma kablosu yerinde olmayabilir veya hasar görmüş olabilir.	Kadranı Hava Durumu Sensörleri konumuna getirin ve Sensör Kapalı ayarını yapın.
Çok fazla sulama	Aynı programda birden çok Başlangıç Zamanı.	Her bir vana için ayrı başlangıç zamanı gerekmez. Program, söz konusu programdaki tüm istasyonları çalıştırmak için tek bir başlangıç zamanına gereksinim duyar.
	Aynı anda birden fazla program çalışıyor.	Aynı İstasyonun birden fazla Programda etkin olmadığından emin olmak için programlamayı gözden geçirin.
	Vana arızalı.	Kontrol ünitesi üzerindeki ALARM ışığının sürekli yanıp yanmadığını kontrol edin, ardından gerekirse vanayı onarın veya değiştirin.
	Mevsimsel Ayarlama ayarı çok yüksek.	Mevsimsel Ayarlamayı %100 olarak ayarlayın.

Elektrikle İlgili Sorunlar (LED sürekli yanar)

Sorun	Olası Neden	Olası Çözüm
Ekran boş veya donmuş, kontrol ünitesi programlamayı kabul etmeyecek ya da anormal şekilde çalışıyor.	Kontrol ünitesine elektrik gitmiyordu.	AC güç kaynağının düzgün bir şekilde bağlı ve çalışır durumda olduğunu doğrulayın.
	Kontrol ünitesinin sıfırlanması gerekir.	Reset (sıfırla) düğmesine basın. Ayrıntılar için, bkz. "Sıfırla Düğmesi" bölümü.
	Kontrol Ünitesi yüksek akıma maruz kalmış ve elektronik aksamı hasar görmüş olabilir.	Kontrol ünitesi 2 dakikalığına prizden çekip yeniden takın. Kalıcı hasar yoksa kontrol ünitesi programlamayı kabul etmeli ve normal şekilde çalışmaya devam etmelidir.
Otomatik hata algılaması, ALARM LED ışığıyla bir sorun olduğunu belirtir ve ekranda bir hata mesajı görüntüler.	Vana, ana vana veya pompa start rölesi kablolarında kısa devre ya da aşırı yüklenme olmuştur.	Bağlantı bölümündeki arızayı tespit edin ve onarın. Uyumlu pompa start rölelerine bakın. Ayrıntılar için, bkz. "Pompa Start Rölesini Bağlama" bölümü.
LED yanıp sönüyor veya sürekli yanıyor ama ekranda mesaj göremiyorum.	Kadran AUTO RUN (oto. çalış) konumunda değildir.	Kadranı AUTO RUN (oto. çalış) konumuna getirin. Reset (Sıfırlama) düğmesine basın veya kontrol ünitesinin gücünü açıp kapatın.

⚠ UYARI

Vana kabloları (istasyon veya solenoid vanalar olarak da bilinir) başka kablolarla (ör. peyzaj aydınlatması veya diğer "düşük gerilimli" sistemler ya da "yüksek gerilimli" enerji için kullanılan kablolar) yan yana yerleştirildiğinde veya aynı kablo kanalını paylaştığında özel önlemler almanız gerekir.

Kurulum sırasında kablo yalıtımının zarar görmemesine dikkat ederek iletkenlerin birbirine temas etmediğinden ve izole edildiklerinden emin olun. Vana kabloları ve diğer güç kaynakları arasındaki kısa devreler (kontakt) kontrol ünitesine zarar verebilir ve yangın riski oluşturabilir.

Tüm elektrik bağlantıları ve kablolar, yerel inşaat yönetmeliklerine uygun olmalıdır. Bazı yerel yönetmeliklerde güç kurulumunun lisanslı veya sertifikalı elektrikçiler tarafından yapılması zorunlu tutulmuştur. Yalnızca profesyonel personeller kontrol ünitesini monte edebilir. Bilgi için yerel inşaat yönetmeliklerinizi kontrol edin.

Açık havada kullanılan kontrol cihazının esnek bir kablo ile kalıcı olarak sabit bir tesisata bağlanması ve kablo ankraji olması gerekir. Kablo ankraji, kıvrılmalar dahil olmak üzere terminallerdeki iletkenler üzerindeki gerilimi boşaltır ve iletkenlerin yalıtımını aşınmaya karşı korur.

⚠ DİKKAT

Cihazın kullanımı hakkında güvenlikten sorumlu bir kişi tarafından gözetim veya yönlendirme sağlanmadıkça bu cihaz, düşük fiziksel, duyuşsal veya zihinsel becerilere sahip veya yeterli deneyim ya da bilgisi olmayan kişiler (çocuklar dahil) tarafından kullanılmamalıdır. Çocukların cihazla oynamasını sağlamak için çocuklar gözetim altında tutulmalıdır.

Bu cihaz, 8 yaş ve üzerindeki çocuklar ile fiziksel, zihinsel veya algısal kapasitesi düşük olan ya da yeterli bilgi ve deneyime sahip olmayan kişiler tarafından, ancak gözetmen eşliğinde veya ürünün güvenli şekilde kullanımı hakkında verilen talimatları ve oluşabilecek tehlikeleri anlamaları şartıyla kullanılabilir. Çocuklar cihazla oynamamalıdır. Temizlik ve bakım işlemleri gözetmen olmaksızın çocuklar tarafından yapılmamalıdır.

Aşırı gerilim kategorisi III kapsamındaki tam bağlantıyı kesen tüm kutularda bir temas ayırması olan besleme şebekesinden bağlantı kesilmesi için araçlarla donatılmamış olan sabit cihazlar için talimatlar, kablolama kurallarına uygun olarak bağlantı kesme araçlarının sabit kabloları dahil edilmesi gerektiğini belirtir

Besleme kablosu bulunmayan kontrolörler için, sabit tesisatta aşırı gerilim kategori III koruması için uygun olan her üç kutup için bir bağlantı kesme cihazı bulunmalıdır.

DUYURU

Yalnızca Rain Bird onaylı yardımcı cihazları kullanın. Onaysız cihazlar kontrol ünitesine zarar verebilir ve garantiyi bozabilir. Uyumlu cihazların listesini şu adreste görebilirsiniz: www.rainbird.com

Rain Bird tarafından açıkça onaylanmamış değişiklikler veya modifikasyonlar, kullanıcının ekipmanı çalıştırma yetkisini geçersiz kılabilir.

Tarih ve saat bilgileri, bittiğinde yerel düzenlemelere uygun olarak elden çıkarılması gereken lityum bir pil sayesinde saklanır.

Model, seri numarası, güç derecesi, üretildiği ülke ve üretim tarihi döner panelin arkasında yer alır.

Web'de Rain Bird ESP-ME3

English	www.rainbird.com wifi-pro.rainbird.com
Español	Spain www.rainbird.es wifi-pro.rainbird.es Mexico www.rainbird.com.mx wifi-pro-mx.rainbird.com
F rançais	www.rainbird.fr wifi-pro.rainbird.fr
Português	www.rainbird.com.br wifi.rainbird.com.br
Italiano	www.rainbird.it wifi-pro.rainbird.it
Deutsche	www.rainbird.de wifi-pro.rainbird.de
Türk	www.rainbird.com.tr wifi-pro.rainbird.com.tr
Русский	www.rainbirdrussia.ru wifi-pro.rainbirdrussia.ru
Polskie	www.rainbird.pl wifi-pro.rainbird.pl
中文	www.rainbird.com.cn

Elektrikli ve Elektronik Ekipman Atıkları (WEEE)

Bir donanım üreticisi olarak Rain Bird, ithalatçısı olduğu ülkelere kayıt yaptırarak AB WEEE Direktifi'ne yönelik ulusal yükümlülüklerini karşılar. Ayrıca Rain Bird, kullanım ömrü sonrasında müşteri iadelerini yönetmeye yardımcı olmak üzere bazı ülkelerdeki WEEE Uyumluluk Programlarına katılmak için seçilmiştir.



The Intelligent Use of Water®

LEADERSHIP · EDUCATION · PARTNERSHIPS · PRODUCTS

At Rain Bird, we believe it is our responsibility to develop products and technologies that use water efficiently. Our commitment also extends to education, training and services for our industry and community.

The need to conserve water has never been greater. We want to do even more and with your help we can. Visit www.rainbird.com for more information about The Intelligent Use of Water®.

Rain Bird Corporation

6991 East Southpoint Road
Tucson, AZ 85756
USA
Tel: (520) 741-6100

Rain Bird Corporation

970 W. Sierra Madre Ave.
Azusa, CA 91702
USA
Tel: (626) 812-3400

Rain Bird International

1000 W. Sierra Madre Ave.
Azusa, CA 91702
USA
Tel: +1 (626) 963-9311

Rain Bird Turkey

Çamlık Mh. Dinç Sokak Sk. No.4 D:59-60
34760 Ümraniye, İstanbul
TÜRKİYE
Tel: (90) 216 443 75 23
rbt@rainbird.eu
www.rainbird.com.tr

Rain Bird Europe SNC

Rain Bird France SNC

240 rue René Descartes
Bâtiment A, parc Le Clamar
BP 40072
13792 AIX-EN-PROVENCE CEDEX 3
FRANCE
Tel: (33) 4 42 24 44 61
rbe@rainbird.eu · www.rainbird.eu
rbf@rainbird.eu · www.rainbird.fr

Rain Bird Deutschland GmbH

Königstraße 10c
70173 Stuttgart
DEUTSCHLAND
Tel: +49 (0) 711 222 54 158
rbd@rainbird.eu

Rain Bird Ibérica S.A.

C/ Valentín Beato, 22 2ª Izq. fdo
28037 Madrid
ESPAÑA
Tel: (34) 91 632 48 10
rbib@rainbird.eu · www.rainbird.es
portugal@rainbird.eu
www.rainbird.pt

Rain Bird Australia Pty Ltd.

Unit 13, Level1
85 Mt Derrimut Road
PO Box 183
Deer Park, VIC 3023
Tel: 1800 724 624
info@rainbird.com.au
www.rainbird.com/au

Rain Bird Brasil Ltda.

Rua Marques Póvoa, 215
Bairro Osvaldo Rezende
Uberlândia, MG, Brasil
CEP 38.400-438
Tel: 55 (34) 3221-8210
www.rainbird.com.br

Technical Services for U.S. and Canada only:

1 (800) RAINBIRD
1-800-247-3782
www.rainbird.com